

大兴区  
推进公共体育用地建设实施计划  
(2021年-2035年)

大兴区体育局  
北京北投体育产业有限公司  
2021年7月

## 目 录

一、项目背景及机遇.....	1
(一) 时代新使命.....	1
(二) 发展新机遇.....	2
(三) 区位新要求.....	2
(四) 服务新探索.....	2
二、规划公共体育用地梳理.....	3
三、建设现状及存在问题.....	3
(一) 建设现状.....	3
(二) 存在问题.....	4
四、工作原则.....	6
(一) 统筹规划，分步实施.....	6
(二) 集约高效，科技生态.....	6
(三) 多元融资，社会参与.....	6
(四) 建管并重，提高效率.....	6
五、总体目标.....	7
六、实施策略.....	8
(一) 构建多层级的公共体育设施体系.....	8
(二) 打造“网络+节点”的体育设施布局模式.....	9
(三) 推进各类建设用地和空间资源共建共享.....	9
七、“十四五”期间重点建设任务.....	9
(一) 推进区级公共体育场馆建设改造.....	9

(二) 推进街镇级全民健身中心(广场)建设.....	10
(三) 加大社村级公共体育设施建设.....	12
(四) 加大学校及企事业单位体育场地开放力度.....	12
八、“十四五”期间实施计划及投资估算.....	12
九、中远期(2025-2035年)建设计划.....	13
(一) 中期建设计划(2025-2030年).....	13
(二) 远期建设计划(2030-2035年).....	14
十、保障措施.....	14
(一) 建立体育设施建设协调推进机制.....	14
(二) 设立体育设施建设审批“绿色通道”.....	14
(三) 制定土地供应计划,保障用地指标落实.....	15
(四) 开辟多元融资渠道,保障建设资金投入.....	15
(五) 加强实施监督,保障建设任务实施.....	15
附件1:现状已实施规划公共体育用地情况表.....	16
附件2:“十四五”期间重点建设项目清单及投资估算表.....	18
附件3:中期计划实施规划公共体育用地情况表.....	19
附件4:远期计划实施规划公共体育用地情况表.....	22
附件5:77处规划公共体育用地调研情况统计表.....	26

## 一、项目背景及机遇

### （一）时代新使命

党的十九大报告指出，中国特色社会主义已经进入新时代，也是我国进入制造业大国向现代化强国推进的关键时刻。体育作为第三产业的重要组成部分，发展潜力大、辐射范围广、关联度高、带动作用强，具有与现代制造业、现代服务业等经济社会各领域的多个行业进行交互融合发展的内在属性，作为“七有”“五性”考核的核心指标，承载着推进民生幸福高质量发展的新使命。

2020年10月10日，国务院办公厅出台《关于加强全民健身场地设施建设发展群众体育的意见》（国办发〔2020〕36号）文件，要求加强全民健身场地设施（以下简称健身设施）建设，发展群众体育，于1年内编制健身设施建设补短板五年行动计划，明确各年度目标任务。

2020年12月，北京市体育局、北京市规划和自然资源委员会、北京市园林绿化局联合印发《关于进一步加强群众身边体育场地设施建设三年工作方案（2020—2022年）》，推动群众身边体育场地设施建设。2021年4月27日，国家发展改革委、体育总局联合印发《“十四五”时期全民健身设施补短板工程实施方案》，着力构建更高水平的全民健身公共服务体系，补齐健身设施短板，不断满足人民群众日益



增长的体育健身需求。

## **（二）发展新机遇**

京津冀协同发展战略提出，协同建设以首都为核心的世界级城市群，实现京津冀整体交通协同、产业协同、服务协同发展，体育作为三地协同发展“催化剂”，迎来新的发展机遇。北京 2022 年冬奥会，是继 2008 年奥运会后，又一次主办世界级的运动盛会，不仅能够带动首都体育硬件的升级，还能够提高体育发展软实力，提升市民素质、改善城市风貌。

## **（三）区位新要求**

大兴区地处北京市南中轴文化发展带、京雄协同发展带、京津冀高端产业带、西山永定河文化带四带交汇处，坐拥北京大兴国际机场，区域地位优越，《大兴分区规划（国土空间规划）（2017 年-2035 年）》赋予大兴区面向京津冀的协同发展示范区、科技创新引领区、首都国际交往新门户、城乡发展深化改革先行区的“三区一门户”发展定位，要求体育在大兴区发展中提升产业发展能级，融入国民经济和社会发展规划，带动区域发展活力。

## **（四）服务新探索**

大兴区致力于建成优质均衡、供给丰富、服务高效、保障有力的现代公共文化体育服务体系，建设全民健身设施网络，全面提升配套水平，为全区人民提供更便捷、更多元、更综合的体育健身场所，促进体育活动的开展和健身组织的

发展，加强共享共建，探索体育事业的新发展。

## **二、规划公共体育用地梳理**

《北京市大兴区体育设施空间布局专项规划（2017年—2035年）》落实的公共体育用地数量共计77处，总用地面积208.46公顷。从规划公共体育设施体系上看，市级3处，总用地面积43.78公顷，面积占比21%；区级10处，总用地面积65.23公顷，面积占比31.29%；街镇级27处，总用地面积67.87公顷，面积占比32.56%；社村级37处，总用地面积31.58公顷，面积占比15.15%。

其中现状已实施规划公共体育用地12处，总用地面积58.57公顷，面积占比28.10%；未实施65处，总用地面积149.89公顷，面积占比71.90%。

地块现状主要为空地、树林、民宅、临建工棚等，实施难易程度存在差异。

## **三、建设现状及存在问题**

### **（一）建设现状**

截止目前，大兴区现状已实施公共体育用地12处，总用地面积58.57公顷（见附件1），人均公共体育用地面积为0.34平方米（按总人口171.2万人计算）。

现状已实施的12处规划公共体育用地，面积占比28.10%。其中，市级3处，总用地面积43.78公顷，为芦城体育学校、

昆仑决世界搏击中心及亦庄开发区体育中心；区级 1 处，总用地面积 5.28 公顷，为大兴体育局运动场；街镇级 1 处，总用地面积 4.23 公顷，为大兴新城体育中心与其西侧体育公园；社村级 7 处，总用地面积 5.28 公顷，为大兴新城北区全民健身中心、北京印刷学院运动场、旺兴湖网球俱乐部、奥力游泳健身会所、安定镇文化活动中心东边体育场地、育盛街北侧体育公园及采育镇文体中心。

## **（二）存在问题**

### **1. 公共体育场馆规模较小，规划用地实施率偏低**

大兴区体育设施规模普遍较小，现状群众体育设施中多为 0.1 公顷以下的小型设施，尤其是全民健身路径、乒乓球桌等占地仅在 100 平方米以下的设施较多，而占地较大的足球场、游泳池、冰雪场馆等设施不足，缺乏可以承担体育赛事的大型体育场馆。

现状已实施的规划公共体育用地面积占比 28.10%，未实施的规划公共体育用地面积占比 71.90%。《北京城市总体规划（2016 年-2035 年）》要求，到 2020 年人均公共体育用地面积应提高到 0.65 平方米，《大兴分区规划（国土空间规划）（2017 年-2035 年）》提出到 2035 年全区人均公共体育用地面积达到 0.70 平方米，截至目前，大兴区现状人均公共体育用地面积仅 0.34 平方米，距上位规划目标值差

距较大。以北京市 2020 年要求的人均公共体育用地指标为依据，目前大兴区规划实施率仅为 52.31%；以大兴分区规划 2035 年（按 220 万人计算）人均公共体育用地指标为依据，目前大兴区规划实施率仅为 38.03%。因此大兴区规划公共体育用地现状实施率偏低，亟需加快实施进度。

## **2. 体育用地资源分布不均衡，结构体系有待完善**

在大兴新城重点建设区域，体育用地规划充足，部分地块处在多个体育用地的服务范围重叠区域内；在各个镇域内，体育用地规划相对匮乏，部分城市居住用地及办公用地未被覆盖在服务范围内。大兴区体育用地资源存在分布不均、覆盖不足的问题，总体呈现城乡公共体育用地结构失衡的状态，公共体育服务结构体系有待完善。

## **3. 公共体育设施质量参差不齐，服务能力有待增强**

大兴区现有公共体育设施部分存在老旧破损、设施类型单一、管理维护不到位等问题，配套设施及服务水平有待提高，难以满足运动人群需求；现状已实施 12 处公共体育用地中，3 处位于学校（北京印刷学院、芦城体育学校）及单位（大兴区体育局），开放及使用效率不足。

## **4. 公共体育设施长效管控机制缺乏，运营模式不佳**

截止 2020 年底，大兴区公共体育设施固定资产财政资金投资 7.68 亿元，财政投资重建设轻运营，缺乏公共体育

设施的长效管控机制。体育场馆在运营中以自主运营为主，缺乏专业分工与合作意识，未能引入专业运营机构，多数体育场馆功能未能得到充分发挥，造成资源浪费。

## **四、工作原则**

### **（一）统筹规划，分步实施**

近期重建设，远期重方向，对所有规划公共体育用地进行统筹规划，并分步实施。明确“十四五”期间（近期）建设任务，高质量、高效率推进重点项目建设。从规划体系、地块区位、建设需求、实施难易程度等方面综合考虑，明确中期（2025-2030年）、远期（2030-2035年）的发展方向与计划实施地块情况，有序推进公共体育用地的建设实施。

### **（二）集约高效，科技生态**

集约高效利用公共体育用地资源，大力推动公共体育用地的复合化利用，高标准建设公共体育场馆，提升其科技化生态化水平，打造体育综合体。

### **（三）多元融资，社会参与**

借鉴国内外先进的管理与经营方式，提升社会化参与比重，努力实现场馆融资的多渠道，把引入社会资本作为提升公共体育设施建设效率和降低成本的手段。

### **（四）建管并重，提高效率**

建立公共体育设施长效管控机制，切实提高公共体育设

施服务能力与服务品质。加快现状公共体育设施的提档升级，鼓励学校、机关、企事业单位内部体育场地设施向社会开放，有效盘活现有资源，提高公共体育设施使用效率。

## 五、总体目标

紧紧围绕“七有”“五性”需求，落实城市总体规划和“十四五”时期大兴区体育事业发展规划要求，持续推进大兴区公共体育场馆建设，补齐短板，全面提升人均公共体育用地面积，不断完善公共体育设施空间体系，逐步构建体系完善、惠及大众的全民健身公共服务体系，增强城市活力，进一步满足群众获得感、幸福感。

对 77 块规划公共体育用地逐一踏勘，综合各地块现状、土地供应、空间分布、周边居民需求等情况，研究落实“十四五”期间（近期）拟优先实施的规划公共体育用地 6 处，总用地面积 24.35 公顷。通过五年的不懈努力，规划至“十四五”期末，大兴区公共体育用地总面积约达到 82.92 公顷，人均公共体育用地面积达到 0.45 平方米，初步构建“布局均衡、高端引领、开放惠民”的公共体育设施发展新格局，有效满足群众“七有”“五性”需求，带动区域体育产业提档升级，培育区域经济发展新动能。规划中期（2025-2030 年）实施规划公共体育用地 26 处，到 2030 年公共体育用地面积达到 142.86 公顷，人均公共体育用地面积达 0.70 平方

米；规划远期（2030-2035年）实施规划公共体育用地33处，到2035年公共体育用地面积达到208.46公顷，人均公共体育用地面积达0.95平方米（根据《北京市体育专项规划（2017年-2035年）》（征求意见稿），大兴区位于多点地区，保障系数为1.3）。

## 六、实施策略

### （一）构建多层级的公共体育设施体系

《北京市大兴区体育设施空间布局专项规划（2017年-2035年）》将城市公共体育设施分为四个层级：市级及大型特色体育设施、区级体育设施、街镇级体育设施、社村级体育设施。“十四五”期间拟实施的6处公共体育用地中，区级公共体育设施2处，用地面积12.41公顷；街镇级公共体育设施3处，用地面积10.32公顷；社村级公共体育设施1处，用地面积1.62公顷。

区级体育设施需要兼顾竞技体育与全民健身的需求，承办日常体育赛事、群众体育活动、文化活动等，承担区级专业运动队伍的日常训练。街道（乡镇）级体育设施提供专业性较高和场地需求较大的群众体育项目，重点考虑青少年群体需求，提供三大球、羽毛球、乒乓球、网球、游泳场地或场馆。社区（村庄）级体育设施主要设置场地需求不大、普及型的全民健身项目，考虑多年龄段的需求，提供足球场、

乒乓球、健身路径、多功能操场、棋牌桌、健身房（室内）等设施，作为居住区配套体育设施的补充。

## **（二）打造“网络+节点”的体育设施布局模式**

依据公共服务设施布局与人口分布相协调的原则，按照网格加散点的模式进行布局。在街道（乡镇）级及社区（村庄）级体育设施构成的网络上，节点分布市级及大型特色体育设施、区级体育设施。规划引领，按照四个公共体育设施层级打造布局合理、均衡的 15 分钟健身圈。

## **（三）推进各类建设用地和空间资源共建共享**

统筹推动体育健身场地建设，充分利用公园绿地、“金角银边”、疏解腾退、边角地、闲置用地、待建地等空间资源，加大体育场地设施建设植入力度。推动学校、企事业单位体育设施向社会开放，鼓励体育设施与其他公共服务设施共建共享。

# **七、“十四五”期间重点建设任务**

“十四五”期间（近期）对筛选出的 6 处规划公共体育用地进行重点建设，丰富场地类型、补齐建设短板，逐步满足群众健身需求。

## **（一）推进区级公共体育场馆建设改造**

### **1. 依托区位优势，打造旧宫镇区级特色体育场馆**

旧宫镇可建设体育用地面积 5.33 公顷，项目地位于五



环内，旧宫公园东北角，位置优越，可打造成为北京市南中轴文化发展带上新兴体育产业发展明珠，引入电竞、卡丁车、网球、竞技攀岩等新兴时尚体育产业项目，实现体育运动项目的多元化、科技化、新兴化供给，丰富活动形式，提升运动体验，形成以体育休闲、竞赛表演、体育服务为支撑的体育产业发展链条，带动区域经济增长。

## **2. 紧抓冬奥契机，依托农校卫校地块建设区级冰雪运动中心**

农校卫校地块用地面积 7.08 公顷，位于京雄协同发展带核心、大兴新城生态服务核心，以公共服务功能为主导，服务于东组团、西片区组团、生物医药基地组团及东南组团，区域位置优越，场地范围内农校卫校总计 3.8 公顷待腾退，场地周边社区建设成熟。

对整体地块进行总体规划、分步实施。2021 年对现状 3.28 公顷用地进行冰球馆及室外足球场的建设，打造区级冰雪运动中心，后期结合农校卫校腾退，进行综合体育馆（室内篮球、羽毛球、体操、武术、拳击、击剑、举重、摔跤、柔道、游泳等体育项目）及其他室外场地的建设。

### **（二）推进街镇级全民健身中心（广场）建设**

#### **1. 响应“新国门”要求，建设榆垓镇全民健身中心**

榆垓镇作为临空经济区重要的一部分，是北京国际交往

中心的承载区、国家航空创新引领区、京津冀协同发展示范区，区域位置优越。

榆垓镇可建设体育用地面积 3.17 公顷，响应大兴国际机场“新国门”要求，结合榆垓镇目前无公共体育场馆现状，高标准建设成为重点服务于临空经济区的全民健身中心，充分满足周边居民及临空经济区服务保障人员的运动健身需求，场地功能以网球专项为主，配建足球场、篮球场、健身步道等其他室外全民健身场地。

## **2. 统筹文化用地，建设庞各庄镇文化体育中心**

庞各庄镇是大兴新城规划确定的四个重点镇之一。庞各庄镇可建设公共体育用地面积 2.76 公顷，考虑庞各庄镇域范围内无公共体育场馆，规划本地块与东侧文化用地统一开发建设，建设文化体育活动中心，重点服务于庞各庄镇内居民。

## **3. 推进“体教融合”，建设清源街道青少年体育运动中心**

清源街道可建设公共体育用地面积 4.39 公顷，位于大兴区第十二幼儿园东北侧。为深度推进“体教融合”发展，区体育局与区教委联手合作，利用本地块建设青少年体育运动中心，打造大兴区“体教融合”试点项目，可承接市级、区级青少年相关体育赛事，拓展体育培训渠道，提升学校体

育发展活力。

### **（三）加大社村级公共体育设施建设**

结合新媒体产业基地建设，建设 0302 街区“体育+文化”融合发展示范基地。

大兴新城 0302 街区可建设公共体育用地面积 1.62 公顷，地块辐射 1 公里范围内仅有本地块作为体育服务设施，规划以服务于新媒体产业基地为出发点，以公共体育服务为基础，加强体育产业和新媒体产业（文化产业）的融合发展，建设大兴区“体育+文化”融合发展示范基地。

### **（四）加大学校及企事业单位体育场地开放力度**

配合区教委，充分挖掘学校体育场地资源，制定学校体育场地设施开放管理办法，有序推进学校体育场地进一步向社会开放。鼓励机关、企事业单位的体育场地设施创造条件向社会开放。

## **八、“十四五”期间实施计划及投资估算**

“十四五”期间（近期）优先对筛选出的 6 处规划公共体育用地（6 个项目）进行建设，总用地面积 24.35 公顷，总投资约 16 亿元，具体情况如下(见附件 2)：

2021 年，依托农校卫校地块可部分建设大兴区冰上运动中心，投资约 55200 万元。

2022 年，推动大兴区青少年体育运动中心、榆垓镇全民

健身中心、庞各庄镇全民健身中心、区级特色体育场馆等前期工作。

2023年，启动大兴区青少年体育运动中心、榆垓镇全民健身中心项目建设实施，2个项目共投资约41400万元。

2024年，启动庞各庄镇全民健身中心、区级特色体育场馆建设实施，2个项目共投资约56100万元。同时推动新媒体产业基地全民健身中心前期工作。

2025年，推动新媒体产业基地全民健身中心建设实施，投资约7200万元。

## **九、中远期（2025-2035年）建设计划**

根据近期重建设，远期重方向的原则，兼顾远景规划，对其余未实施的59处规划公共体育用地的实施进度进行统筹安排，具体情况如下：

### **（一）中期建设计划（2025-2030年）**

在其余未实施的59处规划公共体育用地中，建议中期（2025-2030年）实施26处，总用地面积59.94公顷。

从公共体育设施体系上看，这26处规划公共体育用地中区级4处，用地面积为27.75公顷；街镇级9处，用地面积为21.52公顷；社村级13处，用地面积为10.67公顷。从地块现状来看，这些用地现状主要为空地与临建工棚，在中期进行建设相对容易实施（见附件3）。

## **（二）远期建设计划（2030-2035年）**

建议远期（2030-2035年）实施规划公共体育用地33处，总用地面积65.60公顷。

从公共体育设施体系上看，这33处规划公共体育用地中区级3处，用地面积为19.79公顷；街镇级14处，用地面积为31.80公顷；社村级16处，用地面积为14.01公顷。从地块现状来看，这些用地现状主要为民宅、树林，实施难度相对较大（见附件4），建议在中期着手进行工作准备，从而在远期进行顺利实施。

## **十、保障措施**

### **（一）建立体育设施建设协调推进机制**

成立大兴区体育设施建设工作专班，由主管区长任组长，实行区体育局牵头抓综合协调，区发改委、区财政局、区规自分局、区园林局、各街镇等相关部门各司其职的工作机制，构建高效顺畅的协调推进平台，确定建设目标、支持政策，推进建设项目顺利实施建设，协调解决建设过程中重大问题。

### **（二）设立体育设施建设审批“绿色通道”**

建立联席会议机制，提前介入、及时了解项目建设单位诉求，协调调度相关职能部门实施并联审批、联合审批。优化体育设施建设项目审批程序，压缩审批环节，提高行政服务效率，保障建设节奏。

### **（三）制定土地供应计划，保障用地指标落实**

土地供应是保障本实施计划顺利实现的核心环节，由规自分局按照实施计划确定的重点建设任务及建设时序，与区体育局共同制定土地供应计划，保障用地指标的有效落实。

### **（四）开辟多元融资渠道，保障建设资金投入**

加大财政资金投入力度，加强体育彩票公益金支持；借鉴先进的管理与经营方式，努力实现多渠道场馆融资，引入社会资本提升体育设施建设效率。

### **（五）加强实施监督，保障建设任务实施**

将“十四五”期间重点落实的6项建设任务纳入区政府重点工作，区体育局做好日常督促检查，加强部门间沟通协调，定期向专班通报工作进展情况，各部门要强化责任意识，按照任务分工制定年度工作计划，切实保障各项任务按时高质量完成。

**附件 1：现状已实施规划公共体育用地情况表**

序号	名称	地址	占地面积(平方米)	地块权属及用途	是现状体育用地的填写此栏	
					建筑面积(平方米)	体育设施级别
1	芦城体育学校	北京市大兴区清源西路	337200	北京市体育局	269760	城市级
2	鸿坤体育公园、昆仑决世界搏击中心	北京市大兴区宏福路鸿坤体育公园内	23300	鸿坤集团	19572	城市级
3	大兴区体育局、体校	北京市大兴区兴丰大街 69 号	52830.41	大兴区体育局	34100	地区级
4	亦庄开发区体育中心	北京市大兴区天宝中街 1 号	77300	经济开发区管委会	76800	城市级
5	大兴新城体育中心与其西侧体育公园	北京市大兴区乐园路滨河公园东 260 米	42300	大兴区体育局	31500	街区级
6	大兴新城北区全民健身中心	兴华大街与双高路交叉口西南侧	8600	兴创	16000	社区级
7	北京印刷学院运动场	圣和巷与兴盛路交叉口东南侧	4700	北京印刷学院	0	社区级
8	旺兴湖网球俱乐部、气膜网球场	旺兴湖网球俱乐部	4100	旧宫镇政府	2200	社区级

9	奥力游泳健身会所	大兴区隆德路与旧桥路交叉口西北侧 50米	4300	旧宫镇政府	2000	社区级
10	体育场地	安定镇文化活动中 心东边	2000	安定镇	0	社区级
11	体育公园	育盛街北侧	12500	采育镇	0	社区级
12	体育场地、采育 镇文体中心	新北营路南100米	16600	采育镇	0	社区级

截止目前，大兴区现状已实施公共体育用地12处，总用地面积585730.41平方米，人均公共体育用地面积为0.34平方米（按总人口171.2万人计算）。



附件 2：“十四五”期间重点建设项目清单及投资估算表

实施年度	序号	项目级别	建设地块	场地现状	地块面积 (公顷)	投资估算 (万元)
2021	1	区级场馆	大兴农业技术学校与卫校地块	在建	3.28	25200
				待腾退	3.8	30000
2023	2	街镇级全民健身中心	大兴区第十二幼儿园东北侧地块	空地	4.39	24000
2023	3	街镇级全民健身中心	榆垓镇东方建材城南侧地块	空地	3.17	17400
2024	4	区级特色场馆	旧宫公园东北角	空地	5.33	41000
2024	5	街镇级全民健身中心	庞各庄隆源大街东侧地块	临时工棚	2.76	15100
2025	6	社村级	开发区北一号地地块	空地	1.62	7200
合计					24.35	159900

**附件 3：中期计划实施规划公共体育用地情况表**

实施年度 (年)	序号	地块 编号	场地现状	地块位置	占地面积 (平方米)	体育设 施级别	用地面积 (公顷)
2025-2030 中期	1	DX-5	大兴滨河 森林公园 内绿地	北京市公 安局大兴 分局巡警 支队南侧	55400	地区级	59.94
	2	DX-8	空地	金茂悦健 身公园东 南部	96400	地区级	
	3	DX-9	空地	金茂悦健 身公园东 南部	75700	地区级	
	4	DX-10	空地	金茂悦健 身公园东 南部	50000	地区级	
	5	DX-17	海信、雪花 电器厂房 兼办公楼	清源路与 兴业大街 交叉口东 南侧	11300	街区级	
	6	DX-18	空地	新源大街 与民和路 交叉口东 北侧	22000	街区级	
	7	DX-20	空地	观音寺早 市东北侧	22400	街区级	
	8	DX-28	公园、池塘	宋各庄村 西侧勇士 勋章(卡丁 车) 门口	20900	街区级	

9	DX-29	空地	伍各庄村 东侧	22500	街区级
10	DX-30	空地	伍各庄村 东侧	26500	街区级
11	DX-37	拆迁后的 空地	青云店中 学西侧	29100	街区级
12	DX-39	空地	鸿坤广场 A区东侧	4900	社区级
13	DX-44	平房、空地	国家教育 行政学院 附属实验 小学 西侧	6200	社区级
14	DX-47	黄村桥农 贸市场	北京市大 兴区黄徐 路	5500	社区级
15	DX-48	空地	北京市大 兴区义和 庄东路临 5号	4200	社区级
16	DX-54	空地	北京市大 兴区南海 子公园三 期西 门100米	4100	社区级
17	DX-55	空地	月季大会 安置房北 侧	22100	社区级

18	DX-59	空地和停车场	沁水营村北	1400	社区级
19	DX-60	空地	靳七营街中段	11300	社区级
20	DX-64	空地	定发街北侧	14100	社区级
21	DX-71	空地	采育文化广场西南侧	9500	社区级
22	DX-15	厂房、空地	兴华大街与康庄路交叉口东北侧	17700	街区级
23	DX-36	一层临建工棚	通武线与青魏支线交叉口西北角	42800	街区级
24	DX-42	空地、临建	海户新村村委会南部	3800	社区级
25	DX-51	临时工房	北京市大兴区新康路西红门镇新建一村村委会	4400	社区级
26	DX-69	临时工棚	农行采育分理处对面	15200	社区级

**附件 4：远期计划实施规划公共体育用地情况表**

实施年度 (年)	序号	地块 编号	场地现状	地块位置	占地面积 (平方米)	体育设 施级别	用地面积 (公顷)
2030-2035 远期	1	DX-6	厂房	北京市邮 政管理局 大兴仓库 东部	66100	地区级	65.60
	2	DX-11	树林、平房	礼贤镇第 一中心小 学西部	66800	地区级	
	3	DX-12	耕地、大棚	求贤村西 北部	65000	地区级	
	4	DX-19	民宅, 东部 有部分健 身设施	大兴区海 子角村村 委会西侧	15100	街区级	
	5	DX-21	树林	大兴区黄 村镇周村 村民委员 会西侧	24300	街区级	
	6	DX-22	树林	大兴区黄 村镇周村 村民委员 会西侧	20400	街区级	
	7	DX-23	树林	北京市残 疾人文化 体育指导 中心西北 侧	26300	街区级	

8	DX-24	民宅	狼垡四村村委会南侧	10100	街区级
9	DX-25	民宅,其中大部分民宅已拆除	大兴区梁家务村	30000	街区级
10	DX-26	已拆除腾退	大兴区梁家务村东部	20100	街区级
11	DX-31	树林	礼贤家园南侧礼刘路北	27800	街区级
12	DX-32	大棚	东黄岱幸福晚年驿站东南侧	29500	街区级
13	DX-33	耕地	新桥村西侧	26200	街区级
14	DX-35	树林	金荣街榆垡路交叉口西150米	46800	街区级
15	DX-38	民宅,东南角是个休闲小公园	长子营镇靳七营村	24900	街区级
16	DX-40	教学楼、拾村村委	北京城市学院表演学部	9900	社区级
17	DX-45	住宅楼	北京市大兴区妇幼保健院对面	4100	社区级

18	DX-49	树林	兴水家园 北 1 门北 侧	4000	社区级
19	DX-50	民宅	北京黄村 福宁中医 诊所西部	6900	社区级
20	DX-56	树林	魏新大街 与魏东路 交叉口东 北角	12000	社区级
21	DX-57	树林	长子营中 学 正 北 300 米	1300	社区级
22	DX-58	树林	长子营中 学 西 北 300 米	1400	社区级
23	DX-61	民宅	沁水营村 内	1300	社区级
24	DX-62	民宅	长子营镇 政府西侧 200 米	1400	社区级
25	DX-63	北京日光 精细产业 园、水厂办 公楼	北京市大 兴区安福 路 1 号	8600	社区级
26	DX-65	大棚	沙台子公 交站北侧	13900	社区级

	27	DX-67	树林	十四中安定分校东侧	9400	街区级	
	28	DX-72	树林	东祥路南端	7100	街区级	
	29	DX-73	耕地	军工路北侧	18100	社区级	
	30	DX-74	耕地	郝礼路东侧礼贤二村村委西侧	19500	社区级	
	31	DX-75	民宅	求贤村	19500	社区级	
	32	DX-76	树林	大兴区建业学校南部	13769.59	社区级	
	33	DX-77	树林	大兴区委党校西侧	4500	社区级	



## 附件 5：77 处规划公共体育用地调研情况统计表

### 现状已实施体育用地（DX-1）

地块编号		DX-1
区		大兴区
名称		芦城体育学校
地址		北京市大兴区清源西路
占地面积（平方米）		337200
地块权属及用途(待核实)		北京市体育局
是否现状体育用地		是
是现状 体育用 地的填 写此栏	建筑面积（平方米）	269760
	是否对外开放	否
	开放营业时间	不开放
	体育项目类型	棒球、曲棍球、自行车、射箭、羽毛球、篮球
	场地数量	——
	座位数	——
	对外开放收费情况	不开放
	开放咨询电话	无
	运营方式	委托运营
	已有场馆信息化系统	电子监控
	体育设施级别	城市级
备注		北京市体育局重点竞技体育训练基地之一 疫情期间学校封闭，不开放



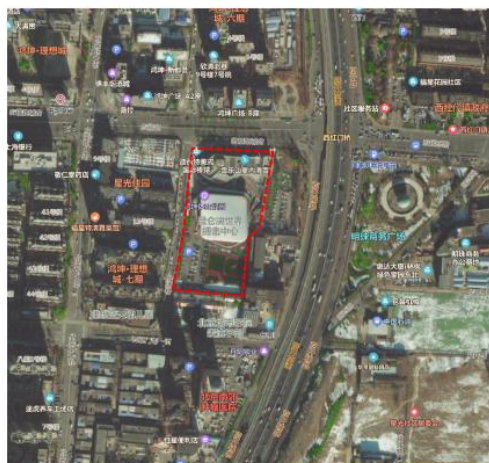
卫星图



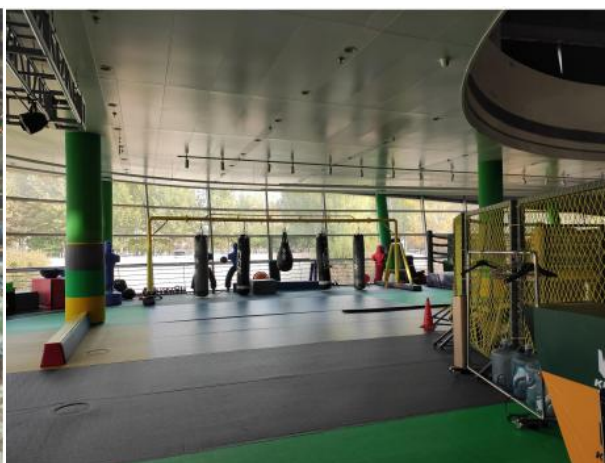
棒球场

## 现状已实施体育用地 (DX-2)

地块编号		DX-2					
区		大兴区					
名称		鸿坤体育公园、昆仑决世界搏击中心					
地址		北京市大兴区宏福路鸿坤体育公园内					
占地面积 (平方米)		23300					
地块权属及用途(待核实)		鸿坤集团					
是否现状体育用地		是					
是现状体育用地的填写此栏	建筑面积 (平方米)	19572					
	是否对外开放	是				否	
	开放营业时间	9:00-22:00				不开放	
	体育项目类型	健身步道	搏击	游泳健身	篮球	羽毛球	室外棒球场
	场地数量	1	1	1	3	5	1
	座位数	0					
	对外开放收费情况	免费	398元/次	会员制	35元/人	每块场地120-160元/小时	不开放
	开放咨询电话	无	53328535	60207469			无
	运营方式	委托运营					
	已有场馆信息化系统	电子监控					
体育设施级别	城市级						
备注	世界上最大的专业搏击中心						



卫星图



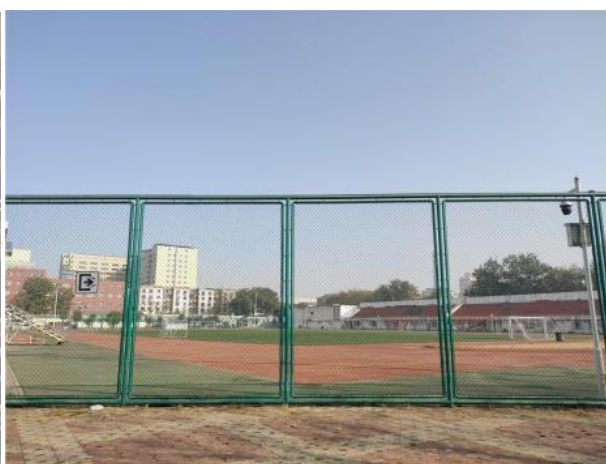
搏击馆

### 现状已实施体育用地 (DX-3)

地块编号		DX-3				
区		大兴区				
名称		大兴区体育局、体校				
地址		北京市大兴区兴丰大街69号				
占地面积 (平方米)		44200				
地块权属及用途(待核实)		区体育局				
是否现状体育用地		是				
是现状体育用地的填写此栏	建筑面积 (平方米)	34100				
	是否对外开放	是			否	
	开放营业时间	6:00-8:30 , 18:00-22:00	08:00-22:00	夏季开放	不开放	
	体育项目类型	田径场	篮球综合馆	室外泳池	7人制足球	羽毛球综合馆
	场地数量	1	3	1	2	2
	座位数	2000	0			
	对外开放收费情况	免费	自定浮动	自定浮动	不开放	不开放
	开放咨询电话	69251326	56206677	无	无	无
	运营方式	自主运营	委托运营	自主运营	委托运营	委托运营
	已有场馆信息化系统	电子监控	电子监控	无	无	无
	体育设施级别	地区级				
备注	非体校训练时间对外开放	接待大型活动、篮球培训	冬季不开放	主要用于训练	主要用于训练	



卫星图



田径场

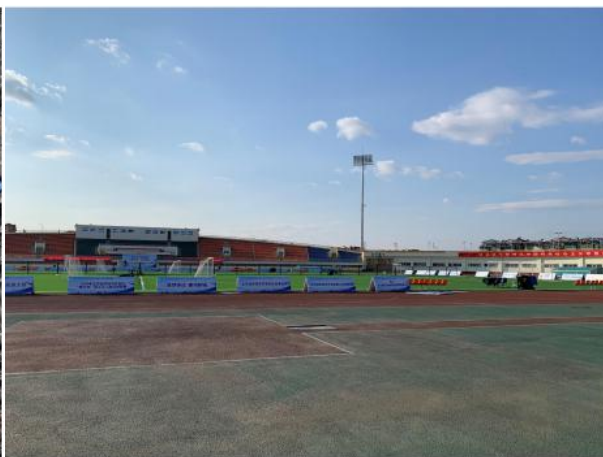


### 现状已实施体育用地 (DX-4)

地块编号		DX-4				
区		大兴区				
名称		亦庄开发区体育中心				
地址		北京市大兴区天宝中街1号				
占地面积 (平方米)		77300				
地块权属及用途(待核实)		经济开发区管委会				
是否现状体育用地		是				
是现状体育用地的填写此栏	建筑面积 (平方米)	76800				
	是否对外开放	是				
	开放营业时间	9:00-21:00				
	体育项目类型	综合体育场	足球场	篮球场	网球场	健身房
	场地数量	1	2	8	2	1
	座位数	8638	0	0	0	0
	对外开放收费情况	免费	五人制280元/小时； 七人制400元/小时； 九人制500元/小时； 十一人900元/小时	100元/小时/ 半场；150元/ 小时/全场	60-80元/小时/ /场	899元/年
	开放咨询电话	67868726、67862165				
	运营方式	委托运营				
	已有场馆信息化系统	电子监控、灯光控制				
体育设施级别	地区级					
备注	配有体外自助除颤仪1台， 二期将建设：综合球类馆、游泳馆、篮球场、网球场、轮滑场、门球场、 体育广场					



卫星图



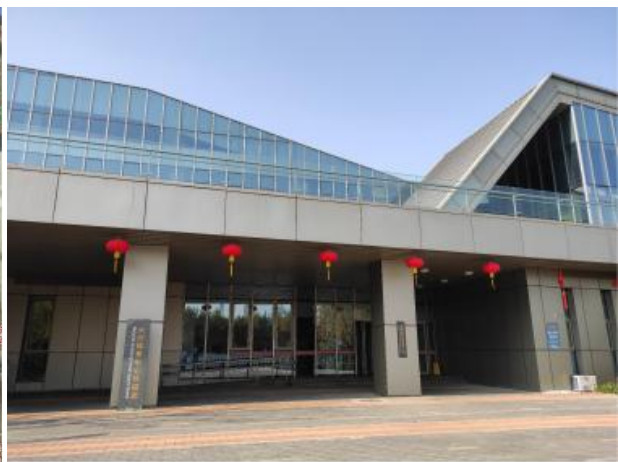
综合体育场

### 现状已实施体育用地 (DX-14)

地块编号		DX-14			
区		大兴区			
名称		大兴新城体育中心			
地址		北京市大兴区乐园路滨河公园东260米			
占地面积 (平方米)		22500			
地块权属及用途(待核实)		区体育局			
是否现状体育用地		是			
是现状体育用地的填写此栏	建筑面积 (平方米)	25000			
	是否对外开放	是			
	开放营业时间	旺季7:00-21:00, 淡季10:00-21:00	9:00-21:00		
	体育项目类型	游泳	篮球	羽毛球	乒乓球
	场地数量	1	1	4	3
	座位数	600	3500		
	对外开放收费情况	30-40元/人	半场200-240元/小时, 全场300-400元/小时	每块场地60-80元/小时	每块场地20-40元/小时
	开放咨询电话	60226656			
	运营方式	委托运营			
	已有场馆信息化系统	电子监控			
体育设施级别	街区级				
备注		—			



卫星图



外观

## 现状已实施体育用地 (DX-41)

地块编号		DX-41	
区		大兴区	
名称		大兴新城北区全民健身中心	
地址		兴华大街与双高路交叉口西南侧	
占地面积 (平方米)		8600	
地块权属及用途(待核实)		兴创	
是否现状体育用地		是	
是现状体育用地的填写此栏	建筑面积 (平方米)	16000	
	是否对外开放	是	
	开放营业时间	10:00-22:00	8:00-22:00
	体育项目类型	冰壶	健身
	场地数量	1	1
	座位数	0	0
	对外开放收费情况	400元/小时	4980元/年
	开放咨询电话	68687099	60223599
	运营方式	委托运营	
	已有场馆信息化系统	电子监控	
体育设施级别	社区级		
备注		—	



卫星图



外观



## 现状已实施体育用地 (DX-43)

地块编号	DX-43	
区	大兴区	
名称	北京印刷学院运动场	
地址	圣和巷与兴盛路交叉口东南侧	
占地面积 (平方米)	4700	
地块权属及用途(待核实)	北京印刷学院	
是否现状体育用地	是	
是现状体育用地的填写此栏	建筑面积 (平方米)	0
	是否对外开放	否
	开放营业时间	不开放
	体育项目类型	篮球、田径
	场地数量	1
	座位数	0
	对外开放收费情况	不开放
	开放咨询电话	无
	运营方式	委托运营
	已有场馆信息化系统	电子监控
体育设施级别	社区级	
备注	—	



卫星图



室外篮球、田径场

## 现状已实施体育用地 (DX-46)

地块编号	DX-46	
区	大兴区	
名称	北京市大兴区医学教育中心	
地址	永华路与佟前路交叉口西北侧	
占地面积 (平方米)	7800	
地块权属及用途(待核实)	卫健委	
是否现状体育用地	是	
是现状 体育用 地的填 写此栏	建筑面积 (平方米)	0
	是否对外开放	否
	开放营业时间	不开放
	体育项目类型	篮球
	场地数量	1
	座位数	0
	对外开放收费情况	不开放
	开放咨询电话	无
	运营方式	委托运营
	已有场馆信息化系统	电子监控
体育设施级别	社区级	
备注	—	



卫星图

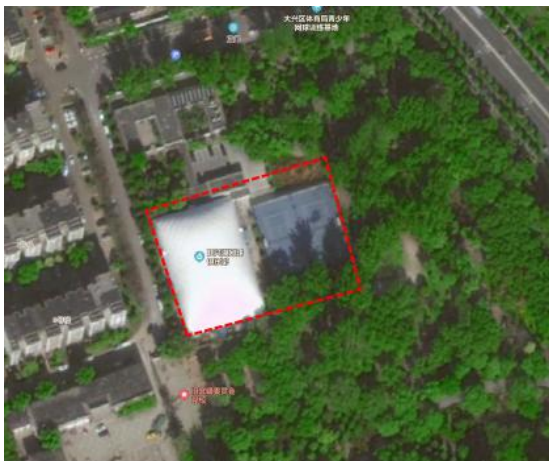


室外篮球场



## 现状已实施体育用地 (DX-52)

地块编号		DX-52
区		大兴区
名称		旺兴湖网球俱乐部、气膜网球场
地址		旺兴湖网球俱乐部
占地面积 (平方米)		4100
地块权属及用途(待核实)		旧宫镇政府
是否现状体育用地		是
是现状 体育用 地的填 写此栏	建筑面积 (平方米)	2200
	是否对外开放	是
	开放营业时间	8:00-22:00
	体育项目类型	网球
	场地数量	5
	座位数	0
	对外开放收费情况	不同时段80-160元/小时/场地
	开放咨询电话	87977225
	运营方式	委托运营
	已有场馆信息化系统	电子监控
体育设施级别	社区级	
备注		—



卫星图



室内网球场

## 现状已实施体育用地 (DX-53)

地块编号		DX-53
区		大兴区
名称		奥力游泳健身会所
地址		大兴区隆德路与旧桥路交叉口西北侧50米
占地面积(平方米)		4300
地块权属及用途(待核实)		旧宫镇政府
是否现状体育用地		是
是现状 体育用 地的填 写此栏	建筑面积(平方米)	2000
	是否对外开放	是
	开放营业时间	9:00-22:00
	体育项目类型	健身、游泳
	场地数量	1
	座位数	0
	对外开放收费情况	2000元/年
	开放咨询电话	67952295
	运营方式	委托运营
	已有场馆信息化系统	电子监控
体育设施级别		社区级
备注		—



卫星图



健身设施

## 现状已实施体育用地 (DX-66)

地块编号		DX-66		
区		大兴区		
名称		体育场地		
地址		安定镇文化活动中心东边		
占地面积 (平方米)		2000		
地块权属及用途(待核实)		安定镇		
是否现状体育用地		是		
是现状 体育用 地的填 写此栏	建筑面积 (平方米)	0		
	是否对外开放	是		
	开放营业时间	全天		
	体育项目类型	健身小广场	足球场	篮球场
	场地数量	1	1	1
	座位数	0		
	对外开放收费情况	免费		
	开放咨询电话	无		
	运营方式	自主营运		
	已有场馆信息化系统	无		
体育设施级别	社区级			
备注		——		



卫星图



室外足球场

## 现状已实施体育用地 (DX-68)

地块编号		DX-68			
区		大兴区			
名称		体育公园			
地址		育盛街北侧			
占地面积 (平方米)		12500			
地块权属及用途(待核实)		采育镇			
是否现状体育用地		是			
是现状 体育用 地的填 写此栏	建筑面积 (平方米)	0			
	是否对外开放	是			
	开放营业时间	全天			
	体育项目类型	足球场	网球场	篮球场	健身广场
	场地数量	1	2	2	1
	座位数	0			
	对外开放收费情况	免费			
	开放咨询电话	无			
	运营方式	自主营运			
	已有场馆信息化系统	无			
体育设施级别	社区级				
备注		—			



卫星图



室外足球场



## 现状已实施体育用地 (DX-70)

地块编号		DX-70	
区		大兴区	
名称		体育场地、采育镇文体中心	
地址		新北营路南100米	
占地面积(平方米)		16600	
地块权属及用途(待核实)		采育镇	
是否现状体育用地		是	
是现状 体育用 地的填 写此栏	建筑面积(平方米)	0	
	是否对外开放	是	
	开放营业时间	全天	
	体育项目类型	篮球场	健身广场
	场地数量	2	1
	座位数	0	
	对外开放收费情况	免费	
	开放咨询电话	无	
	运营方式	自主营运	
	已有场馆信息化系统	无	
体育设施级别	社区级		
备注		—	



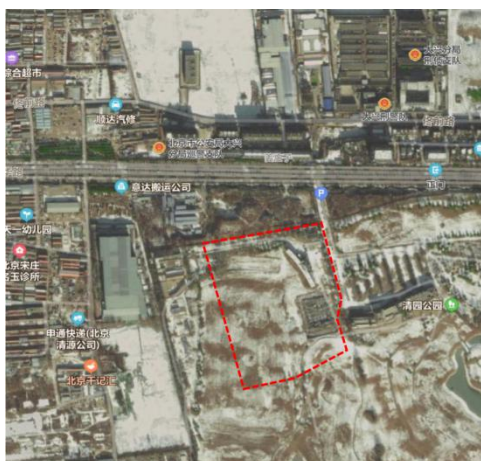
卫星图



室外篮球场

## 规划公共体育用地 (DX-5)

地块编号	DX-5
区	大兴区
名称	大兴滨河森林公园内绿地
地址	北京市公安局大兴分局巡警支队南侧
占地面积 (平方米)	55400
是否现状体育用地	否
体育设施级别	地区级
备注	近期 (2025)



现状照片



## 规划公共体育用地 (DX-6)

地块编号	DX-6
区	大兴区
名称	厂房
地址	北京市邮政管理局大兴仓库东部
占地面积 (平方米)	66100
是否现状体育用地	否
体育设施级别	地区级
备注	远期 (2035)



现状照片

## 规划公共体育用地 (DX-7)

地块编号	DX-7
区	大兴区
名称	空地
地址	旧宫城市森林公园东部
占地面积 (平方米)	53300
是否现状体育用地	否
体育设施级别	地区级
备注	近期 (2025)



现状照片



## 规划公共体育用地 (DX-8、9、10)

地块编号	DX-8	DX-9	DX-10
区	大兴区		
名称	空地		
地址	金茂悦健身公园东南部		
占地面积 (平方米)	96400	75700	50000
是否现状体育用地	否		
体育设施级别	地区级		
备注	近期 (2025)		



现状照片

## 规划公共体育用地 (DX-11)

地块编号	DX-11
区	大兴区
名称	树林、平房
地址	礼贤镇第一中心小学西部
占地面积 (平方米)	66800
是否现状体育用地	否
体育设施级别	地区级
备注	远期 (2035)

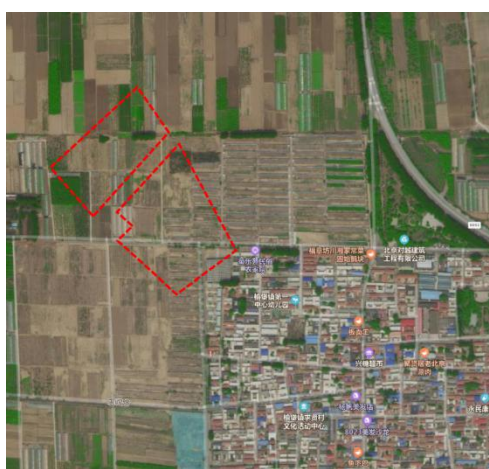


现状照片



## 规划公共体育用地 (DX-12)

地块编号	DX-12
区	大兴区
名称	耕地、大棚
地址	求贤村西北部
占地面积 (平方米)	65000
是否现状体育用地	否
体育设施级别	地区级
备注	远期 (2035)



现状照片

## 规划公共体育用地 (DX-13)

地块编号	DX-13
区	大兴区
名称	空地
地址	中钞信用卡产业发展有限公司东侧
占地面积 (平方米)	16100
是否现状体育用地	否
体育设施级别	街区级
备注	近期 (2025)



现状照片



## 规划公共体育用地 (DX-15)

地块编号	DX-15
区	大兴区
名称	厂房、空地
地址	兴华大街与康庄路交叉口东北侧
占地面积 (平方米)	17700
是否现状体育用地	否
体育设施级别	街区级
备注	中期 (2030)

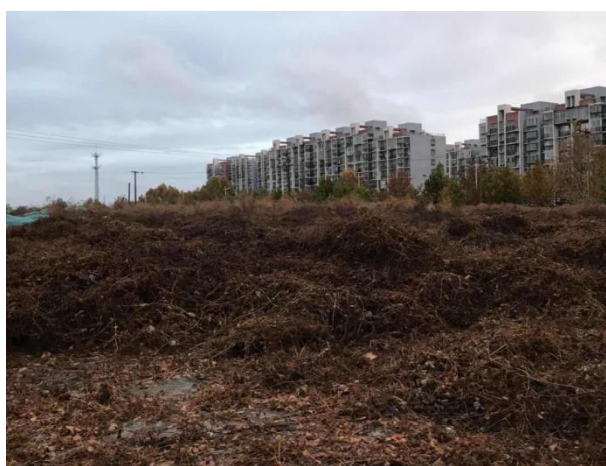


现状照片



## 规划公共体育用地 (DX-16)

地块编号	DX-16
区	大兴区
名称	空地
地址	丽园路兴盛街交叉口西南侧
占地面积 (平方米)	45000
是否现状体育用地	否
体育设施级别	街区级
备注	近期 (2025)

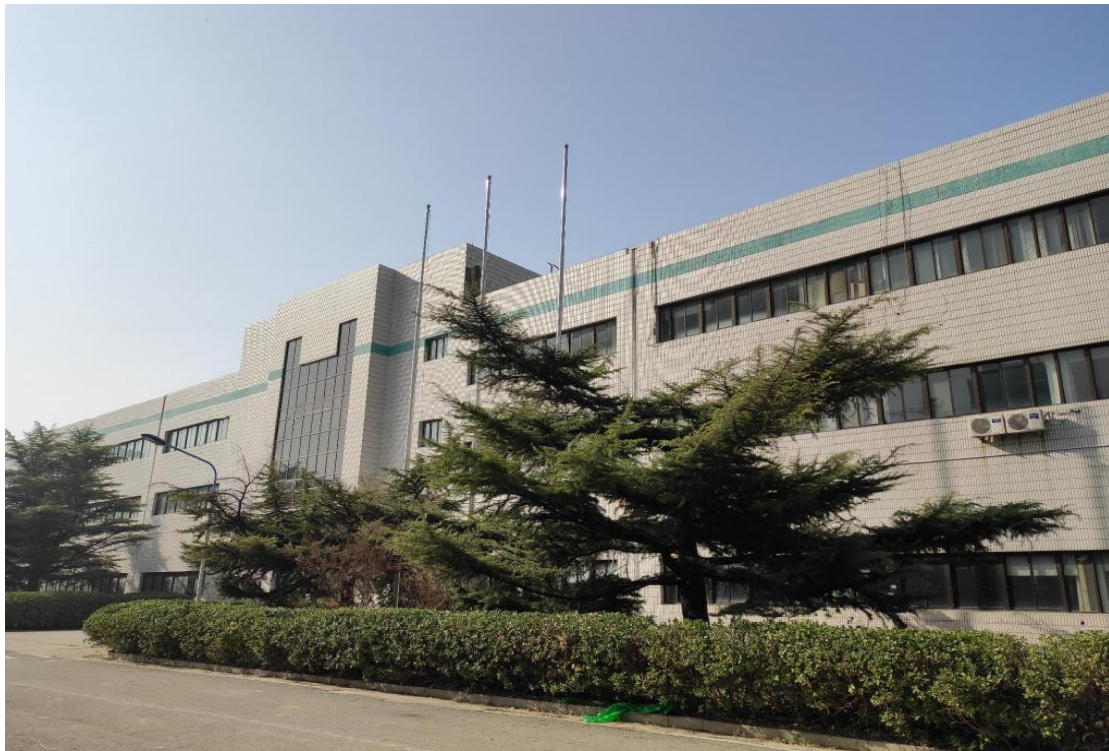
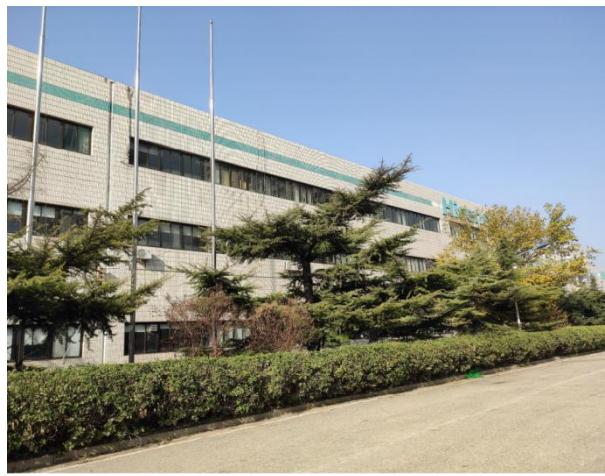


现状照片



## 规划公共体育用地 (DX-17)

地块编号	DX-17
区	大兴区
名称	海信、雪花电器厂房兼办公楼
地址	清源路与兴业大街交叉口东南侧
占地面积 (平方米)	11300
是否现状体育用地	否
体育设施级别	街区级
备注	目前空置, 准备进行改造做文创, 在前期设计阶段, 改造投资较大, 启动时间未知 近期 (2025)



现状照片

## 规划公共体育用地 (DX-18)

地块编号	DX-18
区	大兴区
名称	空地
地址	新源大街与民和路交叉口东北侧
占地面积 (平方米)	22000
是否现状体育用地	否
体育设施级别	街区级
备注	近期 (2025)



现状照片



## 规划公共体育用地 (DX-19)

地块编号	DX-19
区	大兴区
名称	民宅，东部有部分健身设施
地址	大兴区海子角村村委会西侧
占地面积 (平方米)	15100
是否现状体育用地	否
体育设施级别	—
备注	规划为体育用地 远期 (2035)



现状照片

## 规划公共体育用地 (DX-20)

地块编号	DX-20
区	大兴区
名称	空地
地址	观音寺早市东北侧
占地面积 (平方米)	22400
是否现状体育用地	否
体育设施级别	街区级
备注	近期 (2025)



现状照片



## 规划公共体育用地 (DX-21、22)

地块编号	DX-21	DX-22
区	大兴区	
名称	树林	
地址	大兴区黄村镇周村村委会西侧	
占地面积 (平方米)	24300	20400
是否现状体育用地	否	
体育设施级别	街区级	
备注	远期 (2035)	



现状照片

## 规划公共体育用地 (DX-23)

地块编号	DX-23
区	大兴区
名称	树林
地址	北京市残疾人文化体育指导中心西北侧
占地面积 (平方米)	26300
是否现状体育用地	否
体育设施级别	街区级
备注	远期 (2035)



现状照片



## 规划公共体育用地 (DX-24)

地块编号	DX-24
区	大兴区
名称	民宅
地址	狼垡四村村委会南侧
占地面积 (平方米)	10100
是否现状体育用地	否
体育设施级别	街区级
备注	远期 (2035)



现状照片

## 规划公共体育用地 (DX-25、26)

地块编号	DX-25	DX-26
区	大兴区	
名称	民宅	
地址	DX-25 民宅, 其中大部分民宅已拆除	DX-26 已拆除腾退
占地面积 (平方米)	30000	20100
是否现状体育用地	否	
体育设施级别	街区级	
备注	DX-25地块为综合性商业金融服务业用地, 其中含3公顷体育用地 远期 (2035)	



现状照片



## 规划公共体育用地 (DX-27)

地块编号	DX-27
区	大兴区
名称	临时彩钢房
地址	繁荣路与隆盛大街交叉口
占地面积 (平方米)	27500
是否现状体育用地	否
体育设施级别	街区级
备注	临时彩钢房属于中建八局项目部 中期 (2030)

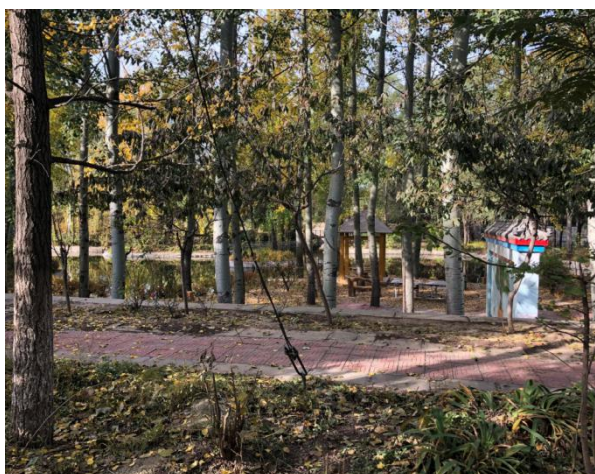


现状照片



## 规划公共体育用地 (DX-28)

地块编号	DX-28
区	大兴区
名称	公园、池塘
地址	宋各庄村西侧勇士勋章(卡丁车)门口
占地面积(平方米)	20900
是否现状体育用地	否
体育设施级别	街区级
备注	近期(2025)



现状照片



## 规划公共体育用地 (DX-29、30)

地块编号	DX-29	DX-30
区	大兴区	
名称	空地	
地址	伍各庄村东侧	
占地面积 (平方米)	22500	26500
是否现状体育用地	否	
体育设施级别	街区级	
备注	近期 (2025)	



现状照片

## 规划公共体育用地 (DX-31)

地块编号	DX-31
区	大兴区
名称	树林
地址	礼贤家园南侧礼刘路北
占地面积 (平方米)	27800
是否现状体育用地	否
体育设施级别	街区级
备注	远期 (2035)



现状照片



## 规划公共体育用地 (DX-32)

地块编号	DX-32
区	大兴区
名称	大棚
地址	东黄岱幸福晚年驿站东南侧
占地面积 (平方米)	29500
是否现状体育用地	否
体育设施级别	街区级
备注	远期 (2035)



现状照片

## 规划公共体育用地 (DX-33)

地块编号	DX-33
区	大兴区
名称	耕地
地址	新桥村西侧
占地面积 (平方米)	26200
是否现状体育用地	否
体育设施级别	街区级
备注	远期 ( 2035 )



现状照片



## 规划公共体育用地 (DX-34)

地块编号	DX-34
区	大兴区
名称	公园林地、空地
地址	106国道东方建材城南侧
占地面积 (平方米)	31700
是否现状体育用地	否
体育设施级别	街区级
备注	近期 (2025)



现状照片

## 规划公共体育用地 (DX-35)

地块编号	DX-35
区	大兴区
名称	树林
地址	金荣街榆垓路交叉口西150米
占地面积 (平方米)	46800
是否现状体育用地	否
体育设施级别	街区级
备注	远期 (2035)



现状照片



## 规划公共体育用地 (DX-36)

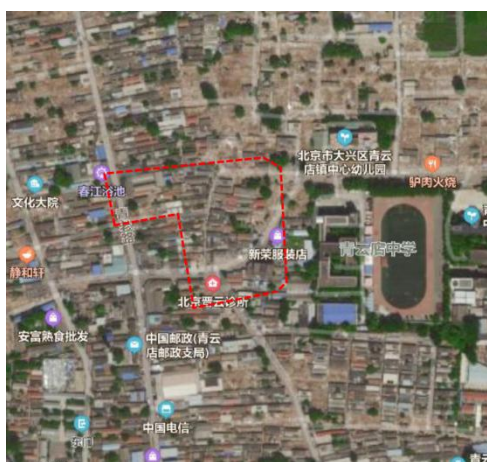
地块编号	DX-36
区	大兴区
名称	一层临建工棚
地址	通武线与青魏支线交叉口西北角
占地面积 (平方米)	42800
是否现状体育用地	否
体育设施级别	街区级
备注	中期 (2030)



现状照片

## 规划公共体育用地 (DX-37)

地块编号	DX-37
区	大兴区
名称	拆迁后的空地
地址	青云店中学西侧
占地面积 (平方米)	29100
是否现状体育用地	否
体育设施级别	街区级
备注	近期 (2025)



现状照片



## 规划公共体育用地 (DX-38)

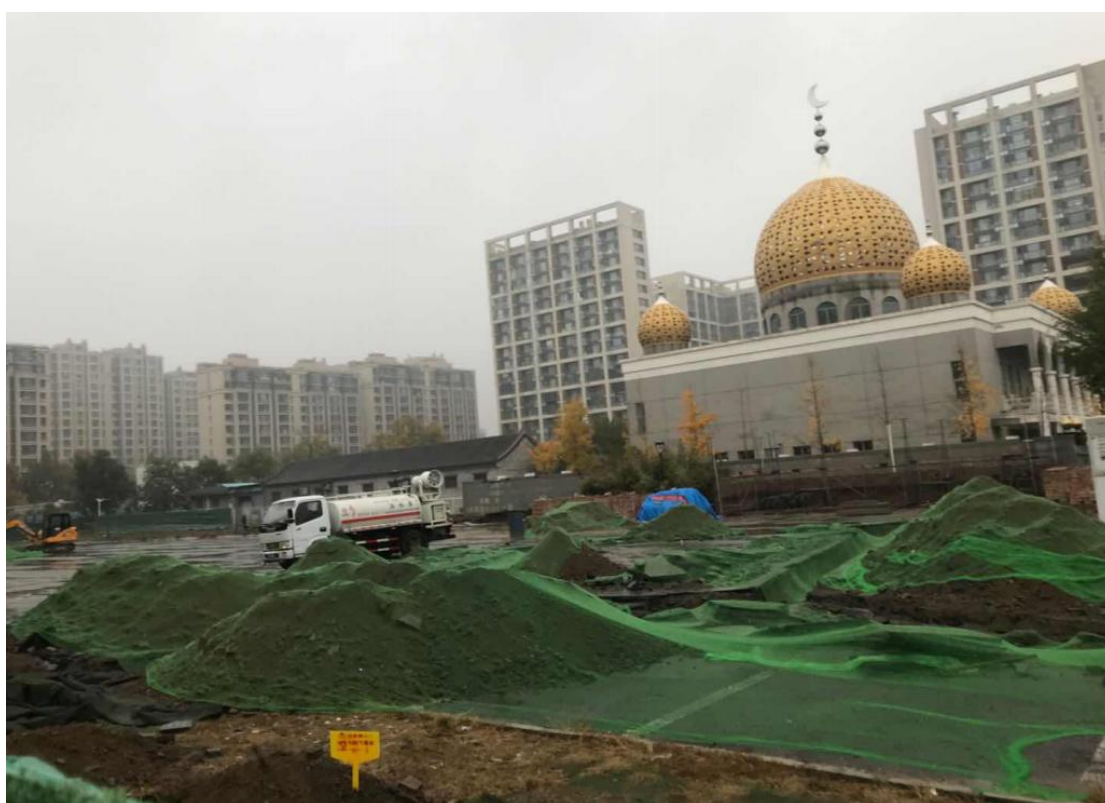
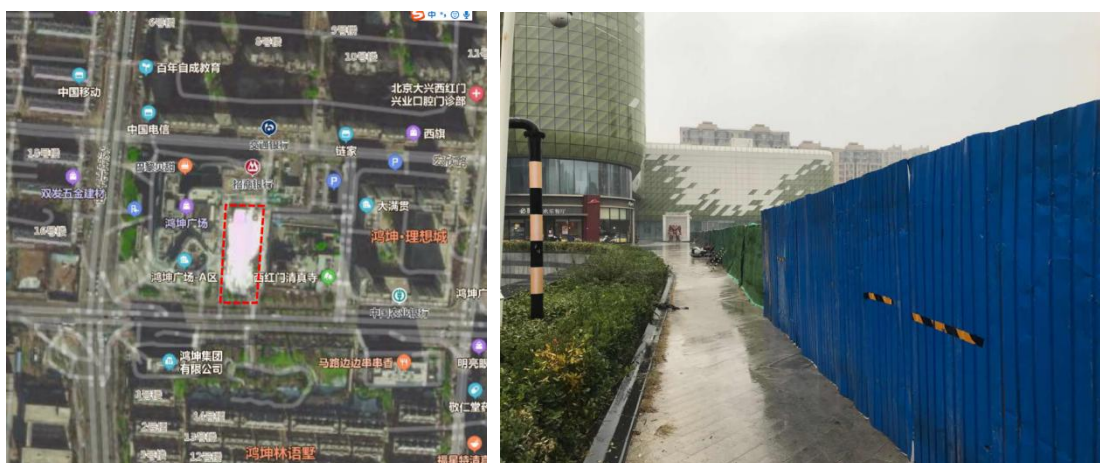
地块编号	DX-38
区	大兴区
名称	民宅, 东南角是个休闲小公园
地址	长子营镇靳七营村
占地面积 (平方米)	24900
是否现状体育用地	否
体育设施级别	街区级
备注	远期 (2035)



现状照片

## 规划公共体育用地 (DX-39)

地块编号	DX-39
区	大兴区
名称	空地
地址	鸿坤广场A区东侧
占地面积 (平方米)	4900
是否现状体育用地	否
体育设施级别	社区级
备注	近期 (2025)

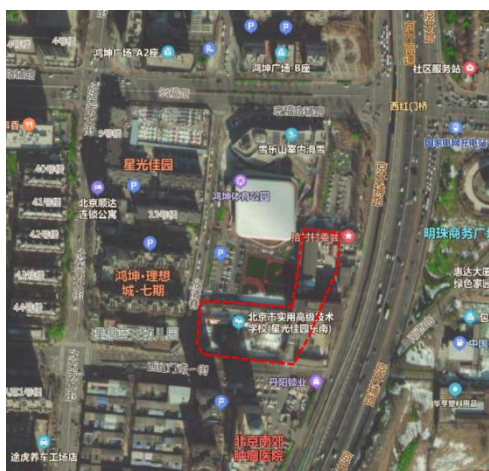


现状照片



## 规划公共体育用地 (DX-40)

地块编号	DX-40
区	大兴区
名称	教学楼、拾村村委会
地址	北京城市学院表演学部
占地面积 (平方米)	9900
是否现状体育用地	否
体育设施级别	社区级
备注	远期 (2035)



现状照片

## 规划公共体育用地 (DX-42)

地块编号	DX-42
区	大兴区
名称	空地、临建
地址	海户新村村委会南部
占地面积 (平方米)	3800
是否现状体育用地	否
体育设施级别	社区级
备注	中期 (2030)



现状照片



## 规划公共体育用地 (DX-44)

地块编号	DX-44
区	大兴区
名称	平房、空地
地址	国家教育行政学院附属实验小学西侧
占地面积 (平方米)	6200
是否现状体育用地	否
体育设施级别	社区级
备注	近期 (2025)



现状照片



## 规划公共体育用地 (DX-45)

地块编号	DX-45
区	大兴区
名称	住宅楼
地址	北京市大兴区妇幼保健院对面
占地面积 (平方米)	4100
是否现状体育用地	否
体育设施级别	社区级
备注	远期 (2035)

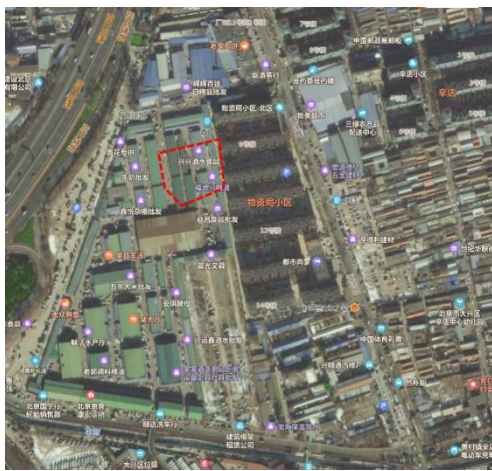


现状照片



## 规划公共体育用地 (DX-47)

地块编号	DX-47
区	大兴区
名称	黄村桥农贸市场
地址	北京市大兴区黄徐路
占地面积 (平方米)	5500
是否现状体育用地	否
体育设施级别	社区级
备注	已在控规中落位体育用地 近期 (2025)



现状照片



## 规划公共体育用地 (DX-48)

地块编号	DX-48
区	大兴区
名称	空地
地址	北京市大兴区义和庄东路临5号
占地面积 (平方米)	4200
是否现状体育用地	否
体育设施级别	社区级
备注	近期 (2025)



现状照片

## 规划公共体育用地 (DX-49)

地块编号	DX-49
区	大兴区
名称	树林
地址	兴水家园北1门北侧
占地面积 (平方米)	4000
是否现状体育用地	否
体育设施级别	社区级
备注	远期 (2035)



现状照片



## 规划公共体育用地 (DX-50)

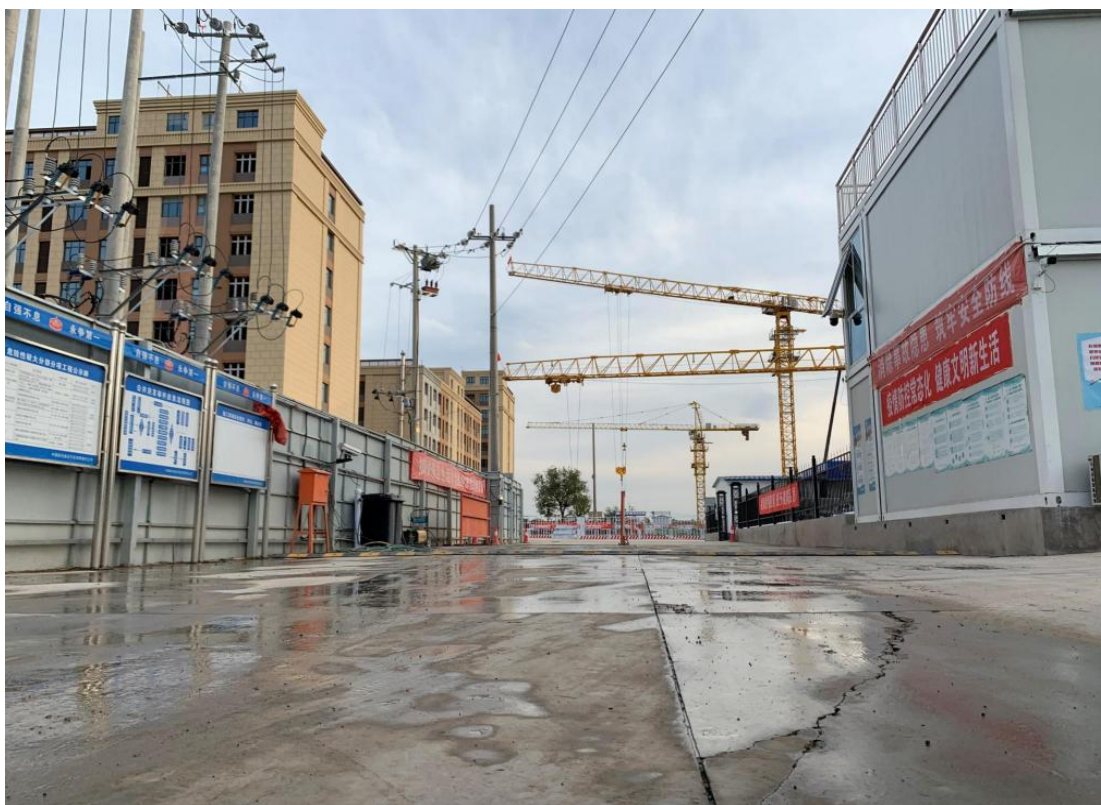
地块编号	DX-50
区	大兴区
名称	民宅
地址	北京黄村福宁中医诊所西部
占地面积 (平方米)	6900
是否现状体育用地	否
体育设施级别	社区级
备注	远期 (2035)



现状照片

## 规划公共体育用地 (DX-51)

地块编号	DX-51
区	大兴区
名称	临时工房
地址	北京市大兴区新康路西红门镇新建一村村委会
占地面积 (平方米)	4400
是否现状体育用地	否
体育设施级别	社区级
备注	中期 (2030)



现状照片



## 规划公共体育用地 (DX-54)

地块编号	DX-54
区	大兴区
名称	空地
地址	北京市大兴区南海子公园三期西门100米
占地面积 (平方米)	4100
是否现状体育用地	否
体育设施级别	社区级
备注	近期 (2025)



现状照片

## 规划公共体育用地 (DX-55)

地块编号	DX-55
区	大兴区
名称	空地
地址	月季大会安置房北侧
占地面积 (平方米)	22100
是否现状体育用地	否
体育设施级别	社区级
备注	近期 (2025)



现状照片







## 规划公共体育用地 (DX-57、58)

地块编号	DX-57	DX-58
区	大兴区	
名称	树林	
地址	长子营中学正北300米	
占地面积 (平方米)	1300	1400
是否现状体育用地	否	
体育设施级别	社区级	
备注	远期 (2035)	



现状照片

## 规划公共体育用地 (DX-59)

地块编号	DX-59
区	大兴区
名称	空地和停车场
地址	沁水营村北
占地面积 (平方米)	1400
是否现状体育用地	否
体育设施级别	社区级
备注	近期 (2025)



现状照片



## 规划公共体育用地 (DX-60)

地块编号	DX-60
区	大兴区
名称	空地
地址	靳七营街中段
占地面积 (平方米)	11300
是否现状体育用地	否
体育设施级别	社区级
备注	近期 (2025)



现状照片



## 规划公共体育用地 (DX-61、62)

地块编号	DX-61	DX-62
区	大兴区	
名称	民宅	
地址	沁水营村内	
占地面积 (平方米)	1300	1400
是否现状体育用地	否	
体育设施级别	社区级	
备注	近期 (2025)	



现状照片

## 规划公共体育用地 (DX-63)

地块编号	DX-63
区	大兴区
名称	北京日光精细产业园、水厂办公楼
地址	北京市大兴区安福路1号
占地面积 (平方米)	8600
是否现状体育用地	否
体育设施级别	社区级
备注	远期 ( 2035 )



现状照片



## 规划公共体育用地 (DX-64)

地块编号	DX-64
区	大兴区
名称	空地
地址	定发街北侧
占地面积 (平方米)	14100
是否现状体育用地	否
体育设施级别	社区级
备注	近期 (2025)



现状照片



## 规划公共体育用地 (DX-65)

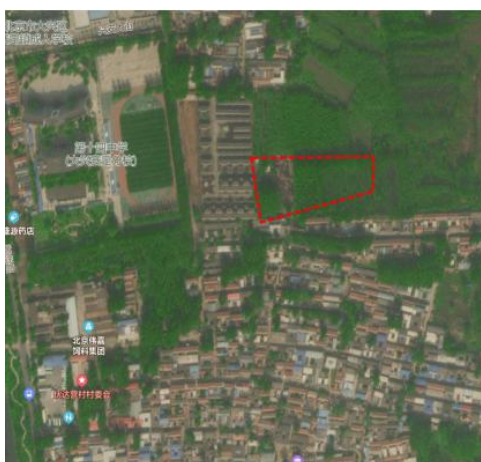
地块编号	DX-65
区	大兴区
名称	大棚
地址	沙台子公交站北侧
占地面积 (平方米)	13900
是否现状体育用地	否
体育设施级别	社区级
备注	远期 (2035)



现状照片

## 规划公共体育用地 (DX-67)

地块编号	DX-67
区	大兴区
名称	树林
地址	十四中安定分校东侧
占地面积 (平方米)	9400
是否现状体育用地	否
体育设施级别	社区级
备注	远期 (2035)

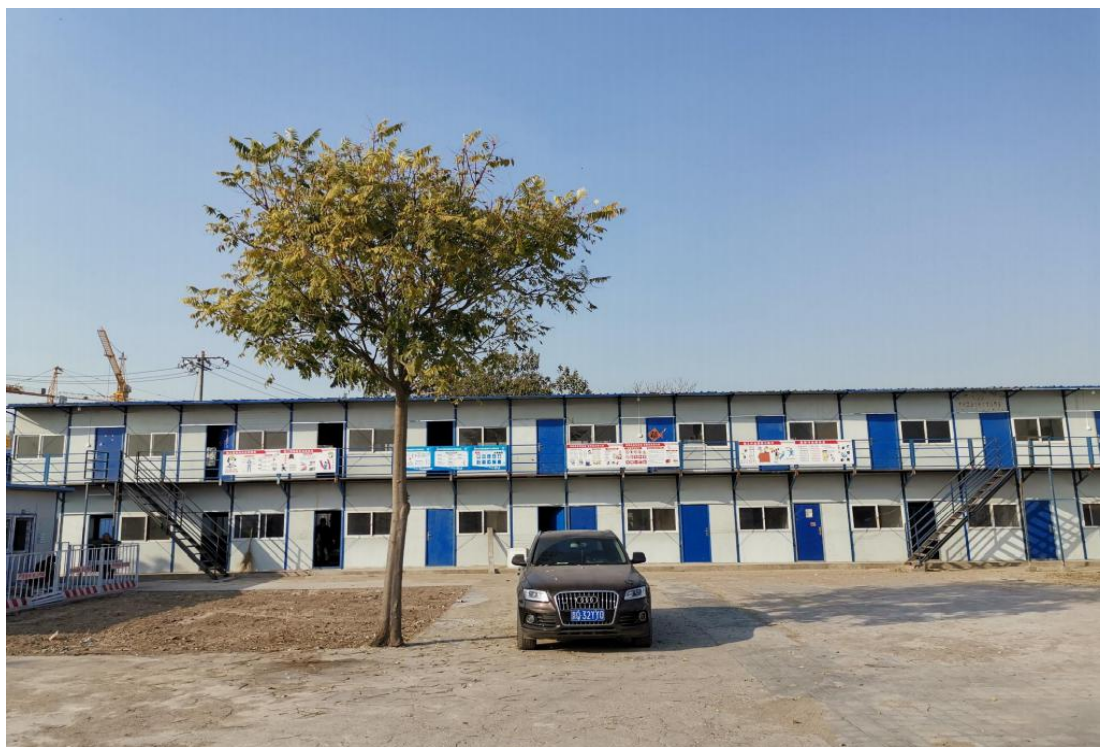


现状照片



## 规划公共体育用地 (DX-69)

地块编号	DX-69
区	大兴区
名称	临时工棚
地址	农行采育分理处对面
占地面积 (平方米)	15200
是否现状体育用地	否
体育设施级别	社区级
备注	中期 (2030)



现状照片



## 规划公共体育用地 (DX-71)

地块编号	DX-71
区	大兴区
名称	空地
地址	采育文化广场西南侧
占地面积 (平方米)	9500
是否现状体育用地	否
体育设施级别	社区级
备注	近期 (2025)



现状照片

## 规划公共体育用地 (DX-72)

地块编号	DX-72
区	大兴区
名称	树林
地址	东祥路南端
占地面积 (平方米)	7100
是否现状体育用地	否
体育设施级别	社区级
备注	远期 (2035)



现状照片

## 规划公共体育用地 (DX-73)

地块编号	DX-73
区	大兴区
名称	耕地
地址	军工路北侧
占地面积 (平方米)	18100
是否现状体育用地	否
体育设施级别	社区级
备注	远期 (2035)



现状照片



## 规划公共体育用地 (DX-74)

地块编号	DX-74
区	大兴区
名称	耕地
地址	郝礼路东侧礼贤二村村委西侧
占地面积 (平方米)	19500
是否现状体育用地	否
体育设施级别	社区级
备注	远期 ( 2035 )



现状照片

## 规划公共体育用地 (DX-75)

地块编号	DX-75
区	大兴区
名称	民宅
地址	求贤村
占地面积 (平方米)	19500
是否现状体育用地	否
体育设施级别	社区级
备注	远期 (2035)



现状照片



## 规划公共体育用地 (DX-76)

地块编号	DX-76
区	大兴区
名称	空地
地址	大兴区榆祥路南
占地面积 (平方米)	18600
是否现状体育用地	否
体育设施级别	社区级
备注	近期 (2025)



现状照片



## 规划公共体育用地 (DX-76)

地块编号	DX-78
区	大兴区
名称	树林
地址	大兴区建业学校南部
占地面积 (平方米)	5000
是否现状体育用地	否
体育设施级别	社区级
备注	远期 ( 2035 )



现状照片

## 规划公共体育用地 (DX-77)

地块编号	DX-77
区	大兴区
名称	树林
地址	大兴区委党校西侧
占地面积 (平方米)	4500
是否现状体育用地	否
体育设施级别	社区级
备注	远期 ( 2035 )



现状照片