

大兴区园林绿化专项规划  
(2022年-2035年)

北京市大兴区园林绿化局  
二〇二四年八月

# 序言

为深入贯彻习近平总书记对北京一系列重要讲话精神，大兴区园林绿化局组织编制了《大兴区园林绿化专项规划（2022年-2035年）》（以下简称《专项规划》）。《专项规划》是为落实《北京城市总体规划（2016年-2035年）》《北京市园林绿化专项规划（2018年-2035年）》和《大兴分区规划（国土空间规划）（2017年-2035年）》而组织编制的重要区级专项规划之一。

《专项规划》编制工作坚持以习近平生态文明思想为指引，以推动大兴区园林绿化事业高质量发展为主题，以统筹推进“山水林田湖草沙”一体化保护和系统治理为要务，在全面分析总结大兴区生态资源保护和园林绿化建设经验的基础上，立足大兴区建设面向首都国际交往新门户和城乡发展深化改革先行区的定位要求，围绕生态保护与修复、游憩服务体系完善、园林文化特色景观塑造等工作重点，明确了新时期大兴区园林绿化的发展目标，实现园林绿化的全空间覆盖、全要素管控和全方位发展。

《专项规划》严格按照《北京市分区园林绿化专项规划编制指导书》的有关要求编制，秉承多规合一、强化可实施的原则，既是对上位规划的刚性传导和深化落实，也是有效引导园林绿化相关专项规划及实施计划等编制的依据，发挥着承上启下的重要作用，是今后一个时期大兴区园林绿化事业高质量发展的重要指引性文件。

编制组 2024年8月

# 目录

<b>第一章 规划总则</b> .....	<b>1</b>
<b>第二章 规划目标</b> .....	<b>10</b>
<b>第三章 区域园林绿化规划</b> .....	<b>12</b>
第一节 形成区域绿色空间结构，筑牢区域生态安全屏障 .....	12
第二节 构建高质量生态体系，持续增强生态服务功能 .....	14
第三节 构建区域游憩绿地体系，增加绿色空间活力 .....	25
第四节 推进镇村绿化美化，提升人居环境品质 .....	27
第五节 推进园林绿化跨区域协同发展，提高区域生态环境联防联控联治水平 .....	28
<b>第四章 城区绿地系统规划</b> .....	<b>30</b>
第一节 整合优质绿地资源，搭建城区绿地空间结构 .....	30
第二节 坚持绿色目标导向，明确城区绿地规划策略 .....	31
第三节 明晰绿地功能属性，落实城区绿地规划内容 .....	32
第四节 平灾结合功能导向，衔接防灾避险绿地规划 .....	40
<b>第五章 绿道体系规划</b> .....	<b>42</b>
第一节 构建三级绿道体系，完善服务设施配套 .....	42
第二节 建设特色示范绿道，打造生态漫游样板 .....	45
<b>第六章 园林绿化文化与景观特色规划</b> .....	<b>47</b>
第一节 明确景观风貌定位，搭建空间结构骨架 .....	47
第二节 展现多重文化特色，塑造区域生态景观 .....	47
第三节 挖掘现代科创特色，塑造宜居城镇景观 .....	49
第四节 彰显门户景观风貌，开展重点节点建设 .....	52
<b>第七章 树种规划和生物多样性规划</b> .....	<b>54</b>
第一节 科学规划，完善植物群落配置和景观结构 .....	54
第二节 分类施策，科学构建植物景观 .....	55
第三节 适地适树，合理选择基调与骨干树种 .....	56
第四节 因地制宜，合理选用专用树种 .....	57
第五节 建立和完善野生动物保护管理体系，维护生物多样性 .....	59

第六节 古树名木资源保护规划 .....	61
<b>第八章 分期建设规划 .....</b>	<b>63</b>
第一节 分期规划原则 .....	63
第二节 近期建设目标 .....	64
第三节 近期建设内容 .....	64
<b>第九章 规划实施保障 .....</b>	<b>67</b>

# 第一章 规划总则

## 第1条 指导思想

以习近平生态文明思想和习近平总书记对北京系列讲话精神为指导，全面贯彻党的二十大精神，深入落实《北京城市总体规划（2016年-2035年）》《北京市园林绿化专项规划（2018年-2035年）》《大兴分区规划（国土空间规划）（2017年-2035年）》，立足“三区一门户”功能定位，围绕建设宜居宜业、繁荣开放首都新国门发展目标，以生态优先为导向，以推动高质量发展为主题，以科学绿化为主线，以统筹推进“山水林田湖草沙”一体化保护和系统治理为要务，强化大兴区三城引领作用，持续提升区域绿色空间规模质量与总量，建设生态宜居大兴新城、国际交往新门户临空经济区，构建自然生态与城镇空间相互交融的园林绿化生态新格局；坚持以人民为中心，持续提升优质生态产品供给能力，满足人民日益增长的美好生活新需求，增强人民绿色获得感和幸福感，推进人与自然和谐共生；持续提升京津冀、城乡、生态多要素协同发展水平，努力打造首都新国门美丽和谐绿色生态画卷。

## 第2条 基本原则

### 一、精准定位，塑造亮点

坚持高质量发展的要求，坚持国际标准、高点定位、大兴特色，落实上位规划，响应首都“花园城市”建设，以先进的理念和技术，推进大兴区蓝绿空间建设，为首都门户增绿添彩。加强大兴新城、临空经济区等重点功能区生态建设，完善二道绿隔郊野公园环，打造精品亮点工

程，与中心城区形成延绵不断、协调统一的景观格局。

## **二、生态优先，全面统筹**

结合大兴区自然地理特点，充分发挥水系、湿地、沙地的重要生态基底作用，聚焦“山水林田湖草沙”一体化保护和系统治理，实现园林绿化资源全要素整合，完善绿色空间格局。坚持统筹规划、合理布局、分区治理，依托生态保护与修复、城区绿地系统建设、游憩服务体系完善、园林文化特色景观塑造等重点工程，形成融合互促、协调稳定的生态城乡体系。

## **三、精准施策，绿色惠民**

牢固树立以人民为中心的发展思想，坚持生态建设为人民服务，要按照人民需求和城市发展要求，合理布局城市生态空间，围绕“城中建园，园中见城”，“城园相融，人城和谐”的理念，推进“无界公园”建设，扩大优质生态产品供给，提升生态服务质量，建立健康、高效、优美的生态环境，不断满足人民日益增长的优美生态环境需求。

## **四、城乡一体，共享发展**

紧紧把握乡村振兴战略和建设城乡发展深化改革先行区机遇，加大城乡环境整治力度，合理配置公共绿地，坚持生态公共服务向乡村覆盖、生态文明向乡村辐射，推进美丽乡村绿化美化建设，着力构建城乡一体化发展新格局，实现城乡统筹发展、城乡居民共享发展成果的目标。

## **五、传承文化，彰显底蕴**

依托大兴区自然资源与人文资源分布特征，结合文化资源保护与利

用，充分挖掘区域历史文化内涵，联动美丽乡村建设，传承历史文脉，打造彰显区域文化底蕴、符合区域环境特色的景观风貌。

### **第3条 规划依据**

#### **一、国家有关法律、法规**

- (1) 《中华人民共和国环境保护法》
- (2) 《中华人民共和国土地管理法》
- (3) 《中华人民共和国城乡规划法》
- (4) 《中华人民共和国森林法》
- (5) 《中华人民共和国湿地保护法》
- (6) 《中华人民共和国水土保持法》
- (7) 《中华人民共和国野生动物保护法》
- (8) 《中华人民共和国防洪法》
- (9) 《中华人民共和国水法》
- (10) 《中华人民共和国文物保护法》
- (11) 《中华人民共和国森林法实施条例》
- (12) 《中华人民共和国野生植物保护条例》
- (13) 《中华人民共和国河道管理条例》
- (14) 《基本农田保护条例》
- (15) 《湿地保护管理规定》
- (16) 《城市绿化条例》

- (17) 《森林防火条例》
- (18) 《北京市森林资源保护管理条例》
- (19) 《北京湿地保护条例》
- (20) 《北京市城乡规划条例》
- (21) 《北京市公园条例》
- (22) 《北京市绿化条例》
- (23) 《北京市河湖保护管理条例》
- (24) 《北京市水利工程保护管理条例》

## **二、技术标准**

- (1) 《城市用地分类与规划建设用地标准》（GB 50137-2011）
- (2) 《城市园林绿化评价标准》（GB/T 50563-2010）
- (3) 《公园设计规范》（GB 51192-2016）
- (4) 《造林技术规程》（GB/T 15776-2023）
- (5) 《森林抚育规程》（GB/T 15781-2015）
- (6) 《园林绿化工程项目规范》（GB 55014-2021）
- (7) 《城市绿线划定技术规范》（GB/T 51163-2016）
- (8) 《美丽乡村建设指南》（GB/T 32000-2015）
- (9) 《城市居住区规划设计标准》（GB 50180-2018）
- (10) 《城市综合交通体系规划标准》（GB/T 51328-2018）
- (11) 《城市环境卫生设施规划标准》（GB/T 50337-2018）

- (12) 《无障碍设计规范》(GB 50763-2012)
- (13) 《城市绿地分类标准》(CJJ/T 85-2017)
- (14) 《腾退空间园林绿化建设规范》(DB11/T 1691-2019)
- (15) 《城市附属绿地设计规范》(DB11/T 1100-2023)
- (16) 《城镇绿道工程技术标准》(CJJ/T 304-2019)
- (17) 《平原绿化工程建设技术规范》(LY/T 2892-2017)
- (18) 《主要造林树种苗木质量分级》(DB11/T 222-2004)
- (19) 《湿地恢复与建设技术规程》(DB11/T 1300-2015)
- (20) 《林业地图图式》(LY/T 1821-2009)
- (21) 《低效林改造技术规程》(LY/T 1690-2017)
- (22) 《防护林体系规划技术规程》(LY/T 2827-2017)
- (23) 《森林康养基地总体规划导则》(LY/T 2935-2018)
- (24) 《林地保护利用规划林地落界技术规程》(LY/T 1955-2022)
- (25) 《城市道路工程设计规范》(CJJ37-2012)
- (26) 《城市道路绿化设计标准》(CJJ/T75-2023)
- (27) 《城市绿地防灾避险设计导则》(建办城〔2018〕1号)
- (28) 《居住区绿地设计规范》(DB11/T 214-2016)
- (29) 《美丽乡村绿化美化技术规程》(DB11/T 1778—2020)
- (30) 《北京绿道规划设计技术导则》(北京市园林绿化局 2014 年 2 月)

### 三、政策文件

- (1) 《国务院办公厅关于科学绿化的指导意见》（国办发〔2021〕19号）
- (2) 《中共中央国务院关于实施乡村振兴战略的意见》（中发〔2018〕1号）
- (3) 《自然资源部办公厅关于印发〈国土空间调查、规划、用途管制用地用海分类指南（试行）〉的通知》（自然资办发〔2020〕51号）
- (4) 《自然资源部办公厅关于印发〈市级国土空间总体规划编制指南（试行）〉的通知》（自然资办发〔2020〕46号）
- (5) 《城市绿线管理办法》（中华人民共和国建设部令第112号）
- (6) 《住房和城乡建设部关于印发国家园林城市申报与评选管理办法的通知》（建城〔2022〕2号）
- (7) 《城市古树名木保护管理办法》（建城〔2000〕192号）
- (8) 《中共北京市委生态文明建设委员会办公室关于印发〈关于北京市生态环境分区管控（“三线一单”）的实施意见〉的通知》（京生态文明办〔2020〕23号）
- (9) 《中共北京市委办公厅 北京市人民政府办公厅关于印发〈实施乡村振兴战略扎实推进美丽乡村建设专项行动计划（2018-2020年）〉的通知》
- (10) 《中共北京市委 北京市人民政府关于全面提升生态文明水平推进国际一流和谐宜居之都建设的实施意见》（2016）
- (11) 《关于“十四五”时期深化推进“疏解整治促提升”专项行动的

实施意见》（京政发〔2021〕1号）

（12）《北京市园林绿化局关于印发〈北京市无界公园建设三年行动计划（2023-2025年）〉的通知》（京绿办发〔2023〕75号）

（13）《北京市生态环境局关于发布〈北京市生态环境准入清单（2021年版）〉的函》（京环函〔2021〕256号）

（14）《北京市绿隔地区公园建设与管理规范（试行）》（京绿办发〔2021〕286号）

（15）《北京市园林绿化局关于印发北京市公园分类分级管理办的通知》（京绿办发〔2022〕148号）

#### **四、相关规划**

（1）《北京城市总体规划（2016年-2035年）》

（2）《北京市园林绿化专项规划（2018年-2035年）》

（3）《北京市园林绿化高质量发展行动计划（2021-2025年）》

（4）《北京市级绿道系统规划》

（5）《北京市“十四五”时期绿化隔离地区建设发展规划》

（6）《大兴分区规划（国土空间规划）（2017年-2035年）》

（7）《大兴区国家森林城市建设总体规划（2019年-2035年）》

（8）《北京大兴区大兴新城核心区 DX00-0101 等街区控制性详细规划（街区层面）（2020年-2035年）》

（9）《北京大兴新城西片区 DX00-0401~0413 街区控制性详细规划（2020年-2035年）》

(10)《北京大兴新城西红门组团 DX00-0801~0803、1101、1102 街区控制性详细规划（街区层面）（2020年-2035年）》

(11)《北京大兴区海子角 DX00-0207 街区控制性详细规划（街区层面）（2020年-2035年）》

(12)《北京大兴区生物医药基地 DX00-0501~0510 街区控制性详细规划（2020年-2035年）》

(13)《大兴国际机场临空经济区控制性详细规划》

(14)《亦庄新城规划（国土空间规划）（2017年-2035年）》

#### **第4条 规划范围与规划人口**

整个区域层面的规划范围为大兴区行政辖区，总面积约为 1036.33 平方公里，包含大兴新城、亦庄新城（大兴部分）（以下简称亦庄新城）、北京大兴国际机场临空经济区（北京部分）（以下简称临空经济区）。城区的规划范围包括大兴新城和临空经济区，其中大兴新城规划范围约为 159.70 平方公里，临空经济区规划范围约为 50 平方公里。

大兴区行政辖区到 2035 年城乡建设用地总规模控制在 314.25 平方公里以内，含战略留白用地约 18.67 平方公里。其中，大兴新城规划城乡建设用地总规模约 90.84 平方公里，无战略留白用地；临空经济区规划城乡建设用地总规模约 50 平方公里，其中，战略留白用地规模约 14.84 平方公里。

到 2035 年，大兴区常住人口规模控制在 220 万人左右，其中大兴新城规划常住人口约 79.41 万人，临空经济区规划常住人口约 27 万人。

从大兴区实际出发，城区部分侧重大兴新城的规划，涵盖临空经济区，临空经济区的规划内容由北京大兴国际机场临空经济区（大兴）管理委员会提供。亦庄新城未来将由北京经济技术开发区组织单独编制园林绿化专项规划。

## **第5条 规划定位与规划理念**

在生态保护方面，大兴区是京津冀生态安全格局中重要的生态节点，是北京南部地区防洪调蓄区与森林湿地生态功能供给区，大兴区将成为实现蓝绿交织与城-水-绿相融、构建区域内外互联互通的生态格局等方面的典范；在文化传承方面，北京中轴线是北京贯穿南北、纵横古今的文化与历史载体，大兴区的绿色南中轴则是北京中轴线的延续，是见证北京城市发展与经济腾飞的窗口与门户，南中轴线上的大兴国际机场是北京重要的国际交往门户；在功能保障方面，大兴区是首都城市功能的重要承接区，科创产业园区已在大兴植根，大兴区将建成生态宜居的综合服务保障中心，实现科技创新引领作用。

规划定位：立足京津冀建设蓝绿交织和谐区、立足首都建设大景观新门户、立足大兴建设生态宜居科创新城。

规划理念：绿心营城、绿环绕城、水廊润城、公园融城。

## **第6条 规划期限**

规划期限为 2022 年-2035 年，其中：

近期为 2022 年-2025 年；远期为 2026 年-2035 年。

## 第二章 规划目标

### 第7条 规划愿景

规划愿景：以大地景观塑造首都国门，以生态绿心提升新城宜居。

建设临空大美门户景观。依托临空经济区生态基底，形成以绿色南中轴为结构主线、以临空经济区大地景观为突出风貌的大绿大美门户景观。

建设生态绿色宜居新城。整合优化各类自然资源形成大兴区生态绿心，并与城市公园构成互通、相连的绿色空间，以发挥生态功能、提升公园绿地服务为导向，优化城市用地布局，形成以永定河生态带、东南部湿地生态带为外圈层、以城区绿色外环为内圈层的大兴区绿色双圈层区域生态安全格局与城市发展绿色屏障，提升新城宜居宜业性。

### 第8条 规划目标与指标

近期目标：到 2025 年，通过实施一批重点项目，合理布局绿色空间，实现城市空间格局基本形成，生态防护体系逐步增强，城乡游憩体系基本完善，文化景观体系多元发展，绿色空间活力大幅提高。全区森林覆盖率达到 34.11%，人均公园绿地面积为 14.96 平方米/人，公园绿地 500 米服务半径覆盖率达到 94.36%，绿地率达到 49.46%。

远期目标：到 2035 年，各项重点工程全面实施，城乡一体化格局基本实现，生态系统质量和稳定性显著提升，生态服务功能持续增强，多元游憩体系均衡发展，人居环境品质显著提升，区域协同治理全面实现，首都国际交往门户基本形成。全区森林覆盖率达到 35%，人均公

园绿地面积为 18 平方米/人，公园绿地 500 米服务半径覆盖率达到 95%，绿地率达到 49.62%。

大兴区园林绿化专项规划指标详见附表 1。

到 2035 年，大兴区规划绿地 10943.06 公顷，其中，公园绿地 2935.32 公顷，防护绿地 1544.96 公顷，广场用地 12.56 公顷，区域绿地 3566.50 公顷。大兴区绿地汇总详见附表 2。

到 2035 年，大兴新城内规划绿地面积 7074.55 公顷，其中，公园绿地 2255.36 公顷，防护绿地 1536.80 公顷，广场用地 7.55 公顷，区域绿地 982.90 公顷。临空经济区规划绿地面积 3868.51 公顷，其中，公园绿地 679.96 公顷，防护绿地 8.16 公顷，广场用地 5.01 公顷，区域绿地 2583.60 公顷。大兴新城和临空经济区的绿地汇总表详见附表 3。

## 第三章 区域园林绿化规划

### 第一节 形成区域绿色空间结构，筑牢区域生态安全屏障

#### 第9条 形成由“一轴、一心、两带、三城、多廊、多园”布局的“生态绿心辐射区域内外、绿色南中轴承载区域文化”的空间结构

以分区规划确定的城市绿色空间为指引，充分考虑与生态保护红线的衔接，结合大兴区自然要素的分布特点、城镇发展趋势、生态敏感区等，面向整个区域，形成由“一轴、一心、两带、三城、多廊、多园”布局的“生态绿心辐射区域内外、绿色南中轴承载区域文化”的空间结构，筑牢区域生态安全屏障。

一轴：绿色南中轴。落实上位规划，衔接北京中轴线，构建城市、森林、农田开合有序、节奏变化的绿色空间风貌。沿线已建成的五福堂公园、团河行宫遗址公园、世界月季主题公园、半壁店森林公园为依托，高质量新建南中轴森林公园、凤池公园、国家森林城市主题公园、北京大兴国际机场临空经济区（北京部分）中央公园等重要节点，构建南中轴森林公园体系，提升绿色空间规模和质量，打造集景观、文化、休闲于一体的生态文化轴线。

一心：生态绿心。整合林草、水体等生态要素，形成多种生态服务功能辐射全域的生态绿心。利用良好的林草资源基底，结合基本农田保护区和限制建设区，构建壮美大林大田空间，与绿色南中轴完美融合，形成内外渗透联通、三城一心融合的大兴绿肺。

**两带：**永定河生态文化带、东南部森林湿地生态带，以“两带”引领区域生态文明建设，建设区域生态安全屏障。

**永定河生态文化带：**以区生态保护为基础，加强区域内园林绿化资源的保护修复，提升区域生态质量和生态服务功能。依托狼垡城市森林公园、六合庄林场、北臧村绿色港湾、大兴区林场、北京梦幻紫海香草公园等大型绿色空间，提升区域生态质量和生态服务功能，打造成为永定河畔集文化遗产保护、生态休闲旅游、村庄创新发展、生态文创互动体验等多功能于一体的开放式生态文化带。

**东南部森林湿地生态带：**以湿地公园、森林公园等自然公园的保护发展为基础，结合郊野公园群建设，构建东南部大尺度森林湿地生态带。同时依托现有旺兴湖郊野公园、南海子郊野公园、长子营湿地公园、安定御林古桑园等公园以及凤河、新凤河、旱河、岔河、大龙河等小流域湿地资源，提升区域绿色空间规模总量与生态质量。

**三城：**大兴新城、临空经济区、亦庄新城。合理布局三城区内各园林绿化要素，加强城市绿化建设，增加绿地面积，构建环城森林，提升三城区的园林绿化空间品质，打造城市生态安全格局。

**多廊：**充分发挥道路绿网、区域水网的串联作用，连通园林绿化重要节点，形成全民共享的生态网络。

**多园：**全面提升郊野公园、森林公园、湿地公园等公园品质，积极开展城区综合公园、专类公园、社区公园、小微绿地等建设，构建全域园林绿化游憩体系，精准提绿、多元增绿。

## 第二节 构建高质量生态体系，持续增强生态服务功能

### 第10条 园林绿化资源与生态保护红线相衔接，维护区域生态安全

永定河流域及南水北调工程亦庄调节池一级保护区是大兴区重要的水源涵养区、生态屏障和生态廊道，区域内的森林、草原、湿地等自然生态空间在涵养水源、保持水土、防风固沙、维护生物多样性等方面发挥着重要作用，是生态保护红线划定的主要保护对象。按照“山水林田湖草沙”系统保护的要求，加强区域内园林绿化资源的保护修复，确保生态功能不降低、面积不减少、性质不改变，维护区域生态安全，促进经济社会可持续发展。

### 第11条 加强生态保护与修复，实施严格管控

优先保护单元内的森林、草原、湿地等良好生态系统和重要物种栖息地，建立和完善生态廊道，提高生态系统完整性和连通性。分区分类开展受损生态系统修复，依法采取以封禁为主的自然恢复措施，辅以人工修复，改善和提升生态功能。选择水源涵养和生物多样性维护为主导生态功能的生态保护红线，结合永定河西山文化带资源保护与发展的特色，开展保护与修复示范。

按照国家和北京市要求，严格执行《北京城市总体规划（2016年-2035年）》，实行最严格的生态环境保护制度，落实“三线一单”生态环境分区管控要求，科学划分生态环境管控分区。完成生态保护红线中园林绿化资源的优化调整和勘界定标，并与生态安全预警监测体系做好衔接。严格落实生态保护红线管理制度，对优先保护单元，坚持保护优先，执行相关法律、法规要求，强化生态保育和生态建设，严控开发建

设，严禁不符合主体功能的各类开发活动，确保生态环境功能不降低。加强对纳入生态保护红线内园林绿化资源的定期监测和综合应用，全面掌握生态系统构成、分布与动态变化，及时发现破坏资源的违法行为，依法依规进行处理。

## **第12条 推进林地保护与发展，保持和促进森林生态系统健康稳定**

根据大兴区域功能定位要求，统筹考虑自然、生态条件、历史文化传承，尤其是生态区位重要性、生态敏感性、森林生产力等因素，结合森林类型和林种划分，在区域绿色空间结构的基础上，将全区森林划分为北部城市环境保护林区、中部农田防护林区、南部机场临空景观林区、西部永定河沿岸防护林区、东部森林湿地生态涵养林区五个森林功能区。

### **1.北部城市环境保护林区**

北部城市环境保护林区位于大兴区的北部，范围包含旧宫镇、瀛海镇、北臧村镇、林校路街道、兴丰街道、观音寺街道、高米店街道、清源街道、以及西红门镇。森林面积 2987.55 公顷，森林蓄积量 159054.07 立方米。

拓展绿色空间，优化城市森林布局，充分利用边角地、废弃地建设森林，作为城市森林的补充，注重森林的休闲游憩、改善环境、愉悦身心等服务功能，构建历史文化与现代文明交相辉映的新型绿色生态文化体系。结合森林、湿地等绿色空间，形成林田水多元融合的生态区域，建立健康稳定、功能多样的城市森林生态系统，发挥城市绿肺作用，最大限度地发挥森林资源的生态多功能效益。

## 2.中部农田防护林区

中部农田防护林区范围包含天宫院街道、魏善庄镇、庞各庄镇、青云店镇凤河以西、安定镇的青礼路以东区域，该区域耕作条件好，交通便利，是北京水果、蔬菜等农副产品重要的产区。森林面积 9283.33 公顷，森林蓄积量 354016.88 立方米。

发挥农田防护功能，因地制宜、因害设防，以杨树（♂）、国槐、榆树、油松等为主，培育人工混交异龄林，使防护林连带成片，连片成网。对残破、衰老林带进行更新改造，调整树种组成和林层结构，配套完善农田防护林网，改善农区小气候，促进农业稳产高产。

## 3.南部机场临空景观林区

南部机场临空景观林区范围包括礼贤镇和榆垓镇，该区域也是构建绿色国门，提升北京大兴国际机场整体景观环境，打造面向京津冀协同发展的重点地区。森林面积 4791.06 公顷，森林蓄积量 251766.33 立方米。

重点落实原有景观林的管护工作，合理施肥、间伐和补植，增加森林的层次性，达到美化景观和降尘降噪功能。积极利用空闲地、边角地等非建设用地补绿增绿，营造丰富多样的森林景观，满足北京大兴国际机场对景观林的生态需求。结合低端产业用地清退、村庄整治、宅基地整理等，因地制宜、灵活有序地推进生态景观林营造。

## 4.西部永定河沿岸防护林区

西部永定河沿岸防护林区位于大兴区的西部，主要是永定河及沿岸流域。该区域为永定河生态修复与综合治理，推进林水相融森林生态防护体系建设的重点地区。永定河大兴段及沿线区域，森林面积 5470.15

公顷，森林蓄积量 262238.76 立方米。

对沿岸质量较差、林相单一的林分，调整树种组成，补植耐阴树种，打造多树种、多层次的高标准平原绿色生态屏障。继续加宽永定河绿色通道，形成高效的生态防护林体系，增强河路沿线生态景观。统筹建设作业道路和健康绿道，适当增加景观元素，配置相应休憩设施，满足市民游憩需要。

### 5.东部森林湿地生态涵养区

东部森林湿地生态涵养区位于大兴区的东部，包含亦庄镇、青云店镇凤河以东区域、长子营镇、采育镇、安定镇青礼路以东区域，该区域是大兴区重要的生态涵养区和水源保护区，是构建东南部森林湿地生态带，实现与廊坊、武清、固安等津冀地区生态协同发展的重要区域。森林面积 10180.11 公顷，森林蓄积量 467290.47 立方米。

优化经营区森林的林分结构，构建多功能近自然森林群落，增强区域森林游憩服务供给，结合永定河湿地的生态修复推进北京大兴国际机场东南区域森林湿地半环形成，助力临空经济区可持续发展。强化湿地公园生态涵养以及生物多样性保护功能，推动湿地保护体系升级。

## **第13条 进一步保护修复湿地，提升湿地生态质量和生态功能**

### 1.湿地保护

通过实施引水补水、河道排污清淤、岸堤生态恢复等工程，保护并逐步恢复永定河、永兴河、凤河、小龙河、大龙河等河道生态功能，形成近自然的驳岸湿地植被；保护念坛公园、大兴杨各庄湿地公园等现有湿地水面，加强湿地植物培育，统筹水岸的景观建设；落实永定河生态

文化带，建设区域生态安全屏障。

## 2.湿地修复

通过使用乡土植物构建湿地缓冲带，持续恢复湿地生态功能。在具有典型性和代表性的湿地，逐步开展湿地公园和湿地保护小区规划建设，推进建设与修复长子营镇小黑堡湿地公园等，扩大平原成片湿地面积。构建东南部森林湿地生态带，打造水清岸绿的生态景观。

## 3.净水森林

结合城市中水循环利用、河流生态系统恢复，重点在凤河、永兴河等河流沿线建设林水一体的净水森林，调节河流径流的季节变化，增加地下水的补给。

# 第14条 强化自然公园管控，优化自然公园布局

## 1.优化公园体系

以现有长子营湿地公园、大兴杨各庄湿地公园为基础，加强湿地公园人类活动管控，落实《北京市湿地保护条例》，实现湿地公园人类活动信息的台账化管理。从生态环境状况与管理状况两个方面，开展湿地公园保护成效评估。结合环首都地区重大发展举措带来的重大发展机遇，依托永定河流域森林和湿地资源，在具备条件区域建设森林公园和湿地公园，推进“永定河生态文化带”建设；深入落实《北京市湿地保护修复三年行动计划（2022-2024年）》，加快推进杨各庄湿地、长子营湿地公园和长子营东部湿地群建设，共同构建环首都森林湿地公园环，推进“东南部森林湿地生态带”建设。

## 2.强化监督管理

理顺现有 2 处湿地公园管理职能，推动建立和完善湿地公园管理机构，加快构建分类分级管理体制。编制湿地公园专项规划，完成勘界立标工作，推进自然资源资产确权登记。建立经营项目负面清单，探索特许经营管理制度。

### 3.加强基础设施建设

加强湿地公园基础设施建设，满足保护管理和服务需求。不断提升湿地公园基础设施服务功能，创建大兴区湿地公园保护品牌，加强湿地公园宣传教育。

### 4.开展自然教育

制定和实施湿地教育、体验等活动管理办法。根据各湿地公园的生态系统特征，开展生态旅游、科研监测和文化宣传等活动，使公众在融入自然、享受自然过程中，增强珍爱自然、保护湿地的意识。

## **第15条 构建重点功能区和重要生态区园林绿化体系和园林绿化基础，加强园林绿化引导**

### 1.重点功能区

#### (1) 南中轴

南中轴是大兴区未来发展的重点区域，是体现大国首都文化自信的重点地区。北起大兴区北边界，南至北京大兴国际机场，沿线主要涉及旧宫镇、西红门镇、黄村镇、瀛海镇、魏善庄镇、礼贤镇和榆垓镇。

贯彻落实城市总规关于建设南部地区历史文化和绿色生态引领的新型城镇化发展区的部署，丰富南中轴绿色生态内涵，构建结构清晰的绿色空间系统。

一是提升改造，依托现有森林资源构建滨河森林公园、永兴河湿地公园、国家森林城市主题公园、北京大兴国际机场临空经济区（北京部分）中央公园等大尺度城市绿色空间；

二是融合多功能，注重生态景观塑造与文化、国际交往等功能的和谐引入，根据重大项目预留做好留白增绿战略留白绿化；

三是统筹建设，统筹南中轴及其延长线沿线各类生态要素，全面提升绿色空间规模与质量，构建城市、森林、农田开合有序、节奏变化的轴线景观风貌。

## （2）大兴新城

大兴新城是城市总体布局中多点的五大平原新城之一，是承接中心城区人口及功能疏解的重点地区，是大兴区居民主要的生活生产区，应着力开展建设用地减量还绿，打造以多类型多功能复合型智慧型公园为主的新城生态游憩地区。规划范围约 159.7 平方公里，包含清源街道、高米店街道、林校路街道、兴丰街道、观音寺街道、天宫院街道，黄村镇、西红门镇、北臧村镇部分地区。

强化儿童公园、体育公园、文化公园等多类型专类公园建设，优化大兴新城公园绿地布局，通过腾退还绿、更新改造等措施，充分利用城市建设边角地及小型开放空间等结合城市公共服务业态，推进小微绿地建设，提升绿地规模总量。

## （3）亦庄新城

亦庄新城建设突出人本宜居、公园城市的发展理念，重视生态本底的营建和绿色空间的均好性布局，满足居民日益增长的优美生态环境需要，以“绿心营城、绿绕绕城、水廊润城、公园融城”为发展策略。

#### （4）临空经济区

临空经济区作为承接中心城区功能疏解的重要地区，提升周边景观风貌，加强机场起降区域的第五立面管控及空中俯瞰视角下的大地景观塑造，形成具有高度可识别性的城市印象，打造绿色生态机场。

重点推进一环即临空经济区森林湿地环建设。推进环机场区域森林建设，提高片区森林覆盖率和整体生态环境品质，营造森林湿地环绕、大绿大美的绿色国门景观形象。加快永定河流域治理整治，推进大面积湿地恢复建设。

### 2.重要生态区

#### （1）永定河沿线

永定河自房山丰台入大兴，其具体范围包括以河道管理范围为界、河道蓝线以内和两侧各两公里范围内，包括永定灌渠在内。永定河为北京市三条文化带之一的重要组成部分，属西山永定河生态文化带，同时兼备市级和区级及跨区域的重要生态廊道功能。

全力推进永定河生态建设，形成自然生态与城镇空间相互交融的绿色生态格局。结合永定河生态修复与沿岸文化景观建设，打造蓝绿交织、开放式生态文化体验园，使其成为首都南部文化发展新高地、连接京冀两地和河北雄安新区的文化新纽带，推动大兴区在生态保护、文化交流、国际交往等方面的高质量发展。形成大尺度森林生态带，为大兴新城等提供重要的滨水绿色休闲游憩空间园地。

#### （2）东南部森林湿地生态带

东南部森林湿地生态带北穿亦庄新城，贯穿大兴东部区域，南至北京大兴国际机场森林湿地环，内含新凤河、城际铁路联络线、主干路博

兴西路等。涉及亦庄镇、旧宫镇、瀛海镇、青云店镇、安定镇、长子营镇、礼贤镇等。为大兴区重要生态功能带，串联沿途大斑块森林湿地，联通河北、临空生态环等，构成全区流动的、具有活力的生态网络支柱。

提升区域绿色空间规模总量与生态质量，加强区域生态斑块互联互通，形成自然生态与城镇空间相互交融的绿色生态格局。打造蓝绿交织的森林湿地带，提供重要的森林湿地休闲游憩空间园地，促进生物多样性繁荣。

### (3) 生态绿心

生态绿心北起区界，南至礼贤镇，涉及魏善庄镇全部和西红门、旧宫、瀛海、黄村、安定、礼贤 6 镇部分区域，南中轴居中穿过，环抱于大兴新城、亦庄新城和大兴国际机场临空经济区三个重要功能区之中。

持续优化空间，利用良好的林草资源基底，结合基本农田保护区和限制建设区，构建壮美大林大田空间，与绿色南中轴完美融合；提升绿化生态空间多功能，推进增强生态空间的景观、休闲和游憩功能；打通周边与绿心衔接的绿廊，形成内外渗透联通、三城一心融合的大兴绿肺。

## **第16条 构建结构性生态廊道，提升生态系统质量和稳定性**

体系化构建生态廊道和生物多样性保护网络，落实永定河生态廊道与南中轴绿楔，筑牢大兴生态安全屏障，提升生态系统质量和稳定性。通过南中轴、龙河、凤河、永兴河、五环路、六环路、大兴机场北线、新建高速等构成的“一轴、三廊、四横、七纵”生态廊道总体格局，串联

“三城”与镇村绿化节点，形成全民共享的生态网络，提升“三城”及镇区的园林绿化空间品质。

### 1.重点加强南中轴路绿色生态廊道建设

打造绿色新国门生态良好形象，为重要外事活动提供优质服务，发挥通风廊道作用。起点为区界，终点为河北交界，全长 26.3 公里，涉及 6 个镇街。结合南中轴沿线团河行宫遗址公园、世界月季主题园、北京大兴国际机场等重要功能节点，推进凤池公园、南中轴森林公园、半壁店森林公园、机场风景森林公园等规划建设；通过“填空整合”的造林方式，保证南中轴路沿线至少 50 米的绿化控制范围，有条件的区域可形成 200 米宽的景观林带，营造城市、森林、农田开合有序、绿不断线、节奏变化的景观空间风貌。

### 2.加快永定河生态廊道建设

依托大兴新城等城市开发边界、芦求路等区域交通干道，在永定河沿岸形成长约 55 公里、堤外宽约 105 公里的大型生态绿带。通过营造狼垡生态公园、永定河滨河郊野公园、六合庄森林公园等 7 个大型绿色空间，提升永定河廊道区域生态质量。

### 3.推进新建生态廊道

结合道路、河流水系绿化工程，因地制宜建设大尺度森林、绿地，打造绿色生态廊道，使森林、湿地、城市绿地互连互通，为野生动物提供良好的生境及便捷的迁徙通道。

### 4.推进原有通道绿化质量功能提升

重点提升现有高速公路、铁路、国道、省道、重点河流两侧绿化质量，补齐并尽量加宽原有林带；改造由于生长不良、栽植密度不合理等

导致绿化效果较差的地段，优化树种配置，提升绿化品质，突出绿色通道的生态景观效果。通过乔灌木与地被植物结合的方式，提高通道绿化质量，形成错落有致、色彩丰富的绿化景观。

#### 5.推进生物廊道建设

严格保护环境良好、森林茂密、野生动物活动密集的区域，减少人为活动，同时改造不适宜野生动物栖息、繁衍的地块，拓宽野生动物活动范围。将森林公园、湿地公园、郊野公园、城市及镇村周边的生态林相连，改造由于受到人为干扰，导致野生动物活动和迁徙受到限制的地段，结合低质低效林改造工作，补植食源蜜源植物，营造混交林，为野生动物提供理想的生存环境和迁徙通道，实现人与自然、人与动物和谐共生。

#### 6.推进东南部森林湿地生态廊道建设

依托凤河、京台高速、东南部过境通道等，在位于亦庄新城和瀛海镇以及北京市与廊坊市永清县之间营造绿化控制范围不小于 1 公里的大型城市生态绿带，形成控制城市开发边界、防止城乡粘连发展的重要区域。通过旺兴湖郊野公园、青云店历史文化公园、安定御林古桑园、永清森林湿地公园（河北区域）等 8 个大型绿色空间营造，提升区域生态质量。

### **第17条 建成高品质国家森林城市，营造首都南部的绿色新国门**

《国家森林城市评价指标》（GB/T 37342-2019）中设置了森林网络、森林健康、生态福利、生态文化、组织管理等 5 大体系 24 项指标，其中包括 12 项定量指标，12 项定性指标。大兴区森林城市建设指

标详见附表 4。

依托河流、水系、道路等自然地理格局，以城市公园、森林公园、湿地公园等为节点，深入推进生态保护与生态修复，不断扩展绿色生态空间，构建互联互通的森林生态网络体系，实现生态、生产、生活协调发展，使大兴区全面达到国家森林城市标准，最终建设成为城在林中、林在城中、城景交融、蓝绿交织的高品质国家森林城市。

### **第三节 构建区域游憩绿地体系，增加绿色空间活力**

根据《北京市园林绿化专项规划（2018 年-2035 年）》提出的北京市园林绿化游憩体系，结合大兴区城乡园林绿化特色，梳理出大兴区区域游憩绿地体系，主要分为自然公园系统、城乡公园系统和城市绿道系统三大系统。

自然公园系统包含森林公园、湿地公园。

城乡公园系统包含生态公园、城市公园。

城市绿道系统包含市级绿道、区级绿道和社区级绿道。

#### **第18条 整合优化，构建生态野趣的自然公园系统**

##### **1. 整合区域自然资源系统**

以各类自然公园为主导资源，推进大兴自然保护地的整合优化，形成保护目标清晰、服务功能明确、管理机构健全的自然公园系统，妥善解决管理范围的交叉重叠、保护与发展的矛盾冲突。在重要的生态保留空间及河流水系廊道范围内，建立自然保护地储备库，将条件成熟的区域逐步建设自然公园，纳入自然保护地管理。

## 2. 强化自然公园特色塑造

恢复历史景点，建设高水平、自然文化相融合的自然公园。在西北部形成以森林湿地休闲及历史文化为主题的自然公园。推进森林湿地游憩步道建设，依托现有自然资源，挖掘历史文化底蕴，恢复历史景点，塑造文化特色浓郁的景观空间，提升绿色环境品质，形成人文历史体验与休闲游憩科普相结合的自然公园体系。大兴区区域公园现状情况详见附表 5。

## 第19条 以人为本，构建功能丰富的城乡公园系统

### 1. 进一步完善城市公园绿地

优化大兴区公园绿地布局，提升规模总量，强化儿童公园、体育公园、文化公园等多类型专类公园建设。大兴区到 2035 年建成区人均公园绿地面积达到 18 平方米，建成区公园绿地 500 米服务半径覆盖率提高到 95%。

通过腾退还绿、更新改造等措施，充分利用城市建设边角地及小型开放空间等，结合周边商业、文化、体育、教育、医疗等城市公共服务生态空间，推进小微绿地建设，作为城市公园绿地的补充。

### 2. 建设区域生态公园

结合河流水岸生态修复与沿岸文化景观建设，打造开放式生态文化体验园、滨河森林公园、景观游憩绿地等；依托两轮百万亩造林成果，推进现有休闲公园建设；依托大尺度森林生态带，建设郊野公园，提升区域空间规模，构建区域生态公园体系。

整合区域自然和人文资源，在周边现有主题公园的基础上，依托绿

色空间和森林湿地斑块，构建历史名园类、专业科普类、镇区特色主题文化类等大型专类公园，注重公园的文化内涵，丰富扩大公园的科普宣教功能。

## **第20条 有序连通，构建顺畅便捷的城市绿道系统**

依托绿色空间、河湖水系、田园风光、特色民居风俗等自然资源和人文资源，通过整合与联通利用，形成集景观游憩、生态防护为一体的城市绿道体系。根据北京市和大兴区绿道方面的相关规划，通过整合与联通利用景观资源，构建层级丰富、功能多样、顺畅便捷的市级、区级、社区级三级绿道。

## **第四节 推进镇村绿化美化，提升人居环境品质**

### **第21条 加强环村林建设，助力美丽乡村**

依托北京市两轮百万亩造林成果，形成环村林建设，使村庄周围森林化，形成真正意义上的环村林，森林村庄数量达 100 个以上。各环村林形成以树种、花色、布局、形态、配置等为特色的不同形态，助力美丽乡村建设。

### **第22条 推进村头片林（园）建设，实现“一村一品”**

结合群众娱乐、休憩健身需求，合理运用村镇公共用地和村周空地，建设游园。推进庞各庄西瓜特色公园、青云店镇历史文化公园、采育镇葡萄休闲公园、魏善庄月季特色公园等 4 个镇域特色公园建设；加强各镇区中小型公园绿地建设，全面提升小城镇园林绿化水平。有条件

的村镇，可以单独或联合，形成镇村特色的半程或全程森林马拉松跑道。尊重村民意愿，实现“一村一品”。村庄公共绿地的选址应便于村民到达，兼具防灾避险功能。绿化美化既要注重美观、富有野趣，又要易于管理，还要考虑增设配套便民服务设施。

### **第23条 推进庭院绿化，种好院中三棵树**

种好院中三棵树，致富树，美丽树，幸福树。通过植物配置、小品点缀、立体绿化与美化等，因地制宜，见缝插树，应绿尽绿，体现首都特色。对村内大树、纪念树、乡愁树等加强保护，一树一景一故事，使之既是历史文物，也发挥风景资源作用。在绿化树种的选择遵循“乡土、长寿、抗逆、食源和美观”的原则，苗木应坚持“本地、实生、带冠、健壮”的要求。其中，乡土植物种类比例应在80%以上。

## **第五节 推进园林绿化跨区域协同发展，提高区域生态环境联建联防联控联治水平**

### **第24条 推进跨区域绿色斑块通道联动，构建京津冀世界级城市群生态体系**

积极参与区域生态安全格局构建，强化京津保湿地生态过渡带建设，打造“京津保”森林湿地群，集中连片建设大型森林斑块，构建京津冀世界级城市群生态体系。推进区域重点绿化工程，建设环首都森林湿地公园大兴沿线部分，促进以永定河、凉水河、七纵四横为主的跨区跨省河流、道路生态廊道建设，推进城市通风廊道的合理布局进一步落地。

## **第25条 推进南中轴北京大兴国际机场等核心重点区域联动，提升区域生态环境品质与生物多样性**

强化区域生态空间建设，营建绿色廊道，搭建生物通道，提升区域生态环境品质与生物多样性。结合南中轴绿楔等市域生态空间，统筹各类生态要素，全面提升南中轴沿线森林规模与质量。协同津冀，推进环机场区域森林湿地建设，推进西部永定河生态文化带和东南部森林湿地生态带建设，推进区域重要交通干线和河流水系沿线林带建设。

## **第26条 强化区域生态环境联防联控联治，打造世界级国际标准的区域生态建设示范区**

逐步实现统一管控，有序跨界联动。强化区区联通，无缝对接丰台、朝阳、通州、房山等区交通通道、河流、边界园林绿化，协同河北廊坊交界区域，以北京大兴国际机场、永定河等为重点区域，以京雄商高速、京开高速、京台高速等为纽带，打造世界级国际标准的区域生态建设示范区。

## 第四章 城区绿地系统规划

### 第一节 整合优质绿地资源，搭建城区绿地空间结构

#### 第27条 形成“一环一心，四廊多园”的城区绿地空间结构

“一环”：绿色游憩环。是由中华文化园、狼堡生态公园、永定河滨河郊野公园、六合庄森林郊野公园、西红门生态休闲公园、团河行宫遗址公园、月季郊野公园与防护绿地等公园绿地与防护绿地等构成。通过绿道串联各类公园绿地与风景游憩绿地，形成滨水田园多种景观体验，起到防止城市蔓延的作用，为城市提供气候调节、生态隔离等生态服务功能。

“一心”：城区生态绿心。由清源公园、念坛公园、永定公园构成城区生态绿心，充分发挥大型绿地的生态调节功能，降低城市热岛效应，提供自然生态的风景游憩绿地。

“四廊”：依托水系，整合形成老凤河滨水绿廊、新凤河滨水绿廊、京沪铁路-小龙河-龙河城市风廊、永兴河滨水绿廊，四廊共同织就基础生态脉络。

“多园”：处处见园。重点提升大中型公园绿地的品质与服务设施建设，配合小微绿地的改造提升，形成大兴新城范围内多园共建共治共享的公园绿地布局，持续完善公园游憩体系，不断提升公园服务水平，丰富扩大公园文化内涵。

## 第二节 坚持绿色目标导向，明确城区绿地规划策略

### 第28条 提升城乡特质景观，发挥生态系统功能

#### 1. 空间互通，丰满结构体系

针对有布局、无结构的绿地布局现状问题，通过小型绿地连点成线，通过线型绿地织线成网的绿地规划布局，加强绿地结构化与体系化构建，支撑绿色空间的城区内外互通性、绿地分布连续性、生态功能与游憩功能完善性。

#### 2. 人居视角，提升服务功能

针对部分公园存在类型单一，设施不足的现状问题，通过完善公园类型，增加专类公园，加强附属绿地建设来提升绿地的游憩服务功能。加强公园内部的绿道建设，与全域绿道实现体系连通，增强全域公园的游赏贯通性。在保证基础优质服务功能的前提下，采取智慧城市建设理念，适当增加智慧化互动与管理设施，构建全域生态宜居的智慧化服务场景。

#### 3. 立足基底，强化生态功能

立足实际开展海绵城市建设，最大程度保护城市原有生态系统，对已经受到破坏的水体和其他自然环境，运用生态的手段进行恢复和修复，遵循低影响开发建设理念，促进蓝绿空间的水循环、水净化、水调蓄等复合生态功能。针对现状基底良好，但生态功能较单一较弱的绿地，瞄准高标准园林绿化建设，提升园林绿化指标达标率，进一步增强绿地的气候调节、水土保持、水源涵养等功能。

#### 4. 风貌印记，呈现特质景观

通过分区分类的绿地建设提升大兴区城区的文化景观风貌，重点塑造公园绿地的植物景观风貌、打造标志物与标志点的景观节点、丰富“城乡公园-自然公园-城市绿道”公园游憩体系的服务功能、策划与举办特色文化活动等。支撑以临空经济区为起点，向永定河文化带、南中轴文化带等文化带延伸的花园城市体系建设，提出“花园街区-花园社区-花园园区-花园镇街”建设模式，构建城乡一体的全域花园城市，塑造首都绿色国门。

### **第三节 明晰绿地功能属性，落实城区绿地规划内容**

#### **第29条 现状整合适量补充，布局城市公园规划**

保留现状河流、湿地、草地、林斑等资源，依托现状用地，整合形成较大型的综合性公园绿地；保留现有沿路、沿河的带状绿地，局部结合防护林、水系扩大或增加社区公园、游园。考虑公园的级配合理性、分布均衡性布局综合公园、社区公园、游园及专类公园，填补公园服务“盲区”。

至2035年，大兴新城的规划新增公园绿地面积496.26公顷，规划公园绿地总面积2255.36公顷。临空经济区规划公园绿地总面积679.96公顷。

#### **一、综合公园规划**

在综合公园的建设中，实现“一园一主题”，积极响应《北京市无界公园建设三年行动计划（2023-2025年）》，着力提升公园的生态服务功能，完善服务设施建设、智慧管理设施建设、游憩设施建设，加大公园

服务设施共享力度。规划期内大兴新城现状提升综合公园 19 个，新建综合公园 5 个。到 2035 年，24 个综合公园总面积 1097.17 公顷。在全龄友好性、智慧科技性、生态低碳性等方面改造提升大兴生态文明教育公园、永定公园、高米店公园、黄村公园、金星公园、康庄公园、狼垡公园、兴华公园、兴旺公园、综合公园 01（暂定名为科苑路公园）、综合公园 02（暂定名为海子角公园）、综合公园 03（暂定名为永兴河公园南段）、综合公园 04（暂定名为六环生态公园）等。新建综合公园 05（暂定名为黄鹅路公园）、综合公园 06（暂定名为芦城公园）、综合公园 07（暂定名为雍和公园）、综合公园 08（暂定名为明川公园）、综合公园 09（京都三丰西侧公园）。大兴新城综合公园的规划内容详见附表 6。

## 二、社区公园规划

社区公园布局要紧邻居住区，实现便捷可达。场地需突出生态可持续与安全韧性的理念，海绵设施与海绵城市系统统筹考虑，做到源头减排；突出社区公园的全龄友好性，场地功能的多样性，完善无障碍设施建设。社区公园以居民日常休闲游憩、运动健身和社会交往等活动为基本功能，包括儿童游戏区、康体建设区、安静休息区等基本功能分区。

至 2035 年，大兴新城范围内，现状提升社区公园 60 个，新建社区公园 153 个，社区公园总面积达到 495.30 公顷。

## 三、专类公园规划

到规划期末，大兴新城范围内共计 17 个专类公园，新建专类公园 2 个，现状提升专类公园 15 个，总面积 408.05 公顷。以提升文化体验、增强康体健身功能、提升全龄友好性等为目标，现状提升专类公

园，包括大兴区新城体育公园、地铁文化公园、孙村公园、团河行宫遗址公园、中华文化园、专类公园 01（暂定名为爱晚护养院儿童公园）、专类公园 02（暂定名为凤河滨水公园）、专类公园 03（观音寺康体健身公园）、专类公园 04（海子角雕塑公园）、专类公园 05（新凤河滨河公园）、专类公园 06（暂定名为海北路体育公园）、专类公园 07（暂定名为孙村体育健身公园）、专类公园 08（暂定名为兴水滨水公园）、专类公园 09（暂定名为北臧森林公园）。新建以铁路文化为主题的专类公园 10（暂定名为铁路特色公园）、以体育健身为主题的专类公园 11（暂定名为天官院健身公园）。大兴新城专类公园的规划内容详见附表 7。

#### **四、游园规划**

根据游园周围用地以及游园建设现状条件的不同，游园合理保留现状林地、草地等资源，增加观赏乔木、灌木、草花地被等的种植；合理规划人行园路，增强空间的复合利用，设置满足周边人群的基本休闲游憩和运动健身的场地和设施，形成服务于居民的景观场所，建设具有吸引力、尺度适宜、利用率高的绿色空间。结合街角空间、公交站点等设置绿色休憩空间，增设休憩设施，建立林下空间；道路两侧游园需与道路构建安全隔离距离，游园内建立独立休憩娱乐空间，增添小型健身娱乐设施。

至规划期末，大兴新城游园的总数达到 467 个，总面积 254.84 公顷。

#### **第30条 上位衔接因地制宜，统筹防护绿地规划**

大兴新城的防护绿地类型包括道路及铁路防护绿地、公用设施防护

绿地等，与其他城市绿地一同串联形成城市绿环。根据大兴区具体情况，配合北京市绿地规划中的九楔绿地与绿隔布局，加强工业园区的隔离防护带和道路的防护林带的建设，适当加宽铁路、工业用地与居住区之间隔离防护绿带宽度，市政道路隔离防护绿带则根据道路的不同等级划分绿带宽度。各防护绿地的类型、名称、面积及位置详见附表 8。

## 一、道路及铁路防护绿地建设

对大兴区各级交通线路沿线的绿地及现有林地进行改造提升，宜以防护绿地等形式建设绿色空间，重点对六环路等快速路沿线的非农地绿化带进行优化，原则上高速公路、快速路两侧绿色空间各 100 米。

在铁路两侧，原则上应规划连续且宽厚的绿色空间，以减轻火车噪声、振动等对居民的影响，形成防护兼顾景观的铁路交通绿廊。京沪铁路两侧绿色空间宽度在建成区单侧不小于 30 米，在新建区单侧不小于 50 米。在京九线等普通铁路两侧绿色空间宽度在建成区单侧不小于 30 米，在新建区单侧不小于 50 米，若在此区域有永久基本农田应保留。

## 二、公用设施防护绿地建设

水厂厂区周围与加压泵站周围的防护绿地宽度根据《城市给水工程规划规范》（GB 50282-2016）的要求设定，水厂厂区和加压泵站周围应设置不小于 10 米的绿化带。污水处理厂防护绿地宽度根据《城市排水工程规划规范》（GB50318-2017）的要求，结合污水处理厂的具体规模设定 150 米至 300 米的卫生防护距离，卫生防护距离内宜种植高大乔木。

生活垃圾卫生填埋场用地外围防护绿地宽度根据《城市环境卫生设施规划标准》（GB/T 50337-2018）的要求设定，内沿边界应设置宽度不

小于 10 米的绿化隔离带，外沿周边宜设置宽度不小于 100 米的防护绿带。垃圾处理厂、生活垃圾焚烧厂、生活垃圾堆肥厂、粪便处理厂亦可参考生活垃圾卫生填埋场的防护绿带宽度设置。

高压线走廊防护绿地宽度根据《城市电力规划规范》（GB/T 50293-2014）的要求设定，35 kV、66，110kV、220 kV、330kV、500kV、1000（750）kV、直流±500 kV、直流±800 kV 的各级高压导线沿线两侧分别应有 15~20 米、15~25 米、30~40 米、35~45 米、60~75 米、90~110 米、55~70 米、80~90 米的高压线走廊，在此区域内不宜种植高大乔木和速生树种。

### **第31条 整合场地展示形象，完善广场用地规划**

至 2035 年，大兴新城共 5 处广场用地，面积共计 7.55 公顷，为居民提供多样的活动空间。从整合场地、增强文化意象等方面提升改造明珠广场、物美绿地广场、广场 01（位于京开高速东侧）、广场 02（暂定为清源广场）、广场 03（暂定为彩虹广场）。广场用地的绿化面积宜大于或等于广场用地总面积的 35%。大兴新城广场用地的规划内容详见附表 9。

### **第32条 拆墙透绿腾退还绿，落实附属绿地规划**

附属绿地规划坚持规划预留与现状改造利用相结合的方针，“拆墙透绿、腾退还绿”，利用城市散落的各种小规模空地、闲置地、边角地、畸零地，进行新建、改造。城区范围内的附属绿地在相关用地的绿地占比的规定基础上，依托各用地内的现状绿地、水体、林斑等资源作为附属绿地的建设区域，最大限度的增加附属绿地的建设。

## 一、居住用地附属绿地规划

以“+公园”为居住附属绿地空间建设理念，建设微球场、微广场，微跑道、微儿童乐园、微健身场地，为居民提供家门口的活动空间形成品质精、布局均的居住附属绿地格局。

居住用地附属绿地的绿地率，新区建设不宜小于 30%，旧区改建不宜小于 25%。居住区内的集中式绿地，应根据居住区不同的规划布局形式、不同的服务目标群体的需求场地进行设置，包括以服务老年人、儿童为目标群体的活动场地和其它的块状、带状集中式绿地的布局与规划；新建居住区附属绿地应控制绿地内的铺装面积，保证绿色植物种植面积。

## 二、交通设施用地附属绿地规划

本规划落实“小街区、密路网”的道路布局要求，提升路网密度，建立尺度宜人的街道空间体系。从道路功能、交通、景观、设施等角度进行提升，交通枢纽与交通场站用地附属绿地宜不小于 20%，逐步打造绿荫宜人、安全舒适的街道网络。

注重道路附属绿地的道路绿化的美化功能，形成道路的绿化特色。选择树型优美的各类优良适地树种，合理安排不同道路或路段，形成各具特色的道路景观，通过拓展道路绿地，增加城镇的绿色开敞空间。城市建成区内城市次干路、支路的林荫路覆盖率不小于 85%，达到国家生态园林城市林荫路标准。

道路附属绿地的种植应乔木、灌木、地被植物相结合，行道树以树大荫浓的乔木为主。为保证道路行车安全，道路绿化应符合行车视距和行车净空的要求。

### **三、工业用地和物流仓储用地附属绿地规划**

充分发挥园林绿化在改善环境、卫生防护、保障生产和创造舒适优美的环境等方面的综合功能。主要出入口、生产管理区、研发区、居住区，根据用地实际情况宜设置可进入的休憩绿地，应选择具有较好观赏价值的植物。绿地设计从实际出发，不强求平面构图的完整性，应充分考虑各种工业流程的需要，并与周边建筑厂房、道路、场地、停车场相协调。加强工业用地和物流仓储用地的绿化美化工作，并注重和城市景观的协调，采取多种绿化形式，增加绿地率，加强绿化空间的相互渗透和联系作用，消除园区裸土。

根据《城市附属绿地设计规范》（DB 11/T 1100-2023），工业用地和物流仓储用地附属绿地推荐指标宜不低于 30%。以工业（开发）区或集中连片工业用地、物流仓储用地为单位统一核算绿地率，在总体绿地率不低于 30%的前提下（不含城市绿化隔离带），工业用地与物流仓储用地绿地率一般不高于 15%。

### **四、公共管理与公共服务设施用地、商业服务业设施用地附属绿地规划**

依据《城市附属绿地设计规范》（DB 11/T 1100-2023）中的相关要求，结合《大兴区分区规划（国土空间规划）（2017年-2035年）》以及大兴新城的实际情况，以及规划综合实施方案的要求进行公共管理与公共服务用地、商业服务业设施用地附属绿地的合理规划。道路两旁的公共设施与高层建筑宜预留绿色广场，与道路景观和城市景观相协调，改善城市生活空间。鼓励“拆墙透绿、腾退还绿”，各单位结合实际情况将附属绿地敞开供居民使用。鼓励屋顶绿化，并尽可能在建筑外立面、垂

直构筑物上设置垂直绿化，以美化环境，增加公共空间绿视率。

根据《城市附属绿地设计规范》（DB 11/T 1100-2023）中推荐的附属绿地指标，医疗卫生用地附属绿地宜不低于 35%，学校及教育科研用地附属绿地宜不低于 35%（不含校园操场面积）。

## **五、公用设施附属绿地规划**

公用设施包括供水、供电、燃气、供热、通信、广播电视等供应设施，排水、环卫等环境设施，消防、防洪等安全设施，以及包括施工与维修设施等在内的其他公用设施。公用服务设施附属绿地规划需符合该用地的功能使用，以保障用地功能以及降低对城市居民生活干扰为核心目标。

根据《城市附属绿地设计规范》（DB 11/T 1100-2023）中推荐的附属绿地指标，供应设施用地附属绿地宜不小于 30%，火力发电站宜不大于 20%，环境设施用地附属绿地宜不小于 30%。

### **第33条 依托现状改造提升，推进区域绿地规划**

区域绿地为城市建设用地之外的绿地，需要承接与过渡市域绿地功能，完善整体绿地格局。结合大兴新城城区周边水体、林地分布及环境景观特点，衔接北京市“九楔”绿地、“绿隔”绿地，在城区周边规划远期宜建设郊野绿地，建设成为郊野湿地公园、郊野森林公园等，从而形成大兴新城中心城区外围的生态保护屏障。

区域绿地以生态景观游赏为主，包含水上活动、森林远足等活动，为市民提供休闲健身、疏朗身心、观景游憩、自然教育、应急避难的场地。区域绿地可适当更新维护体育健身设施，增加必要的景观配套设施。

施，增加滨水安全防护设施，增加临时停车场地，适当设置公园智慧游览设施。植物选择主要以具有郊野气息、管理养护较方便、容易形成大面积效果的乡土树种为主。

到规划期末，区域绿地皆为现状提升，共计 9 处，总面积为 982.90 公顷，分别为狼堡城市森林公园、西红门生态休闲公园、生态公园 01（暂定名为狼堡生态公园）、生态公园 02（暂定名为狼堡西桥侧公园）、生态公园 03（暂定名为永定河滨河郊野公园北园）、生态公园 04（暂定名为永定河滨河郊野公园中园）、生态公园 05（暂定名为月季郊野公园）、生态公园 06（暂定名为永定河滨河郊野公园南园）、生态公园 07（暂定名为六合庄森林郊野公园）。各区域绿地的规划内容详见附表 10。

#### 第四节 平灾结合功能导向，衔接防灾避险绿地规划

##### 第34条 分类规划统筹协调，发挥绿地防灾避险功能

###### 一、防灾避险绿地规划布置与指标

大兴区现有地震应急避难绿地 8 处，其中中期避险绿地为兴旺公园，短期避险绿地为金星公园、滨河运动公园、狼堡公园、枣林公园、地铁文化公园、兴海公园，紧急避险绿地为街心公园。根据《城市绿地防灾避险设计导则》（建办城〔2018〕1 号）的规定，中短期避险绿地的有效避险面积 $\geq 40\%$ ，紧急避险绿地的有效避险面积 $\geq 30\%$ ，因此本次规划划定的防灾避险绿地总面积为 86.32 公顷，有效避险面积为 34.35 公顷。

## 二、防灾避险绿地设施规划要求

公园绿地发挥避灾功能的配套设施应包括应急棚宿区、应急指挥中心、应急供水、应急厕所和洗浴设施、应急排污系统、应急监控系统、应急广播通讯系统、应急供电设施、医疗救护与卫生防疫设施、应急通道、应急标志、应急生活物资储备设施、可移动式垃圾分类储运设施、防灭火设施设备。应急配套设施的建设以满足避险时的安全和日常需求为导向。

## 第五章 绿道体系规划

### 第一节 构建三级绿道体系，完善服务设施配套

从空间结构和功能的角度出发，在北京绿道规划要求的指导下，大兴区绿道体系包含市级绿道、区级绿道和社区级绿道三个层级。各级绿道间相互连通，形成有机整体。绿道的名称、位置、风貌类别以及规划建设要求等详见附表 11。

#### **第35条 落实市级绿道建设，串联永定河和新凤河两大水系**

市级绿道是市级绿道体系的骨架，落实大兴区永定河市级绿道与新凤河市级绿道的建设，串联永定河、新凤河水系重点生态空间、人文历史景观和主要功能区等，支撑市域生态环境的保护和休闲游憩体系的构建。

永定河、新凤河作为区域内两大重要水系，沿两条河流水系为游线，建设市级绿道，展现南城优美灵动的湿地生态滨水景观与田园风光景观，把塑造活力水岸作为建设特色。

#### **第36条 布局区级绿道建设，串联区域自然与文化景观**

区级绿道的作用是串联区域自然与文化景观，在市级绿道的骨架基础上构建区域绿道网络，区级绿道主要服务于本区的居民。各区级绿道的名称、位置、通行类别、风貌类别以及规划建设要求等详见附表 11。

区级绿道需结合道路的红线宽度、两侧的绿化情况，可借用非机动

车道规划建设改造开展建设。在穿越公园绿地的路段，选线应充分考虑公园普通游客的休闲和安全需求，通过合理布局和引导实现步行道和自行车道的隔离，保证安全。大型的公园绿地可形成自我闭合的绿道线路，小型公园绿地绿道视具体条件进行布局。

城区外的绿道选线应尽量结合原有农田林网、田间小路布局，局部可进入果园、农业博览园中穿行，线路布局还应与现有的休闲及服务设施如农家乐、游客服务中心等相结合，进行资源整合。滨水绿道的选线在满足安全条件与防洪要求的基础上，尽量贴近水岸布局，凸显滨水绿道亲水的景观优势，增强绿道的景观感受。穿越森林的绿道，选线应避免穿越、破坏生态敏感度较高的生态空间，利用湿地及森林公园、风景名胜區以及其他林地等已经形成的游路、作业路等作为绿道建设基础，降低建设强度。

### **第37条 指引社区级绿道建设，形成绿道微循环系统**

社区级别绿道主要分布于城区内的社区周边，形成绿道微循环系统，主要服务于周边居民。

社区绿道建设侧重落实绿道的便民游憩功能和绿色通行功能。规划保证绿道分布的合理性，在条件允许的情况下尽量保证绿道服务半径对居住区的覆盖。社区绿道主要依托城市支路布局，以步行为主，促进社区建设，为居民提供游憩健身场所，激发社区活力。

### **第38条 完善绿道服务设施配套，保障绿道景观与功能协调适应**

绿道服务设施由游客服务站、休憩设施、停车设施、卫生设施以及基础配套设施组成。

**游客服务站：**分为游客服务中心和驿站两个级别。游客服务中心承担综合服务功能；驿站承担基本服务功能。游客服务站应尽量考虑与其他服务设施结合设置。规划在大兴新城以及各镇共设置驿站 69 个。

**休憩设施：**主要包括亭、廊、花架、坐凳、健身器械等游憩设施和休闲活动场地两类。休憩设施的配置应注意合理的间距，通过设施及休闲场地的设置引导绿道休闲的合理节奏；休憩设施应兼顾使用功能与景观效果，设施的形态、尺寸、色彩等应与绿道整体景观协调适应；材料应选择安全、环保、易清洁、耐久的材料，并与绿道周边环境相协调。

**停车设施：**包括机动车停车场和自行车停车场。机动车停车场应充分利用绿道所经区域附近已有的社会停车空间，实现资源共享，绿道沿途也可根据条件设置小规模停车场地，利用明确的标识引导，设置减速带；停车场应以林荫停车场为主要建设方式，增加绿道的停车空间。自行车停车场的设置应本着便捷的原则，除游客服务站内的自行车停车场外，绿道沿线各休闲活动场地、景观节点及公共卫生间，都应设置自行车停车区域，避免乱停车现象。

**卫生设施：**公共卫生间应综合考虑绿道所在区域、游人量、现有卫生设施等因素进行设置。除游客服务站内设置的固定公共卫生间外，应根据需要在间隔较长的路段设置可移动卫生间，便于根据游人量进行调节。

**地面标识：**地面标识包括慢行道路标识线、绿道标识牌、骑行标识以及方向指示，标识形式应统一。

## 第二节 建设特色示范绿道，打造生态漫游样板

### 第39条 强化历史文化展示功能，建设永定河滨水游憩示范绿道

永定河绿道是辖区内两条市级绿道之一，位于大兴区西部，全长约55.20公里，由北向南沿永定河水系贯穿整个大兴区，并依次链接城市公园、生态公园03（暂定名为永定河滨河郊野公园北园）、生态公园04（暂定名为永定河滨河郊野公园中园）、生态公园06（暂定名为永定河滨河郊野公园南园）、生态公园07（暂定名为六合庄森林郊野公园）、梨花主题森林公园、西麻森林公园直至永定河滨河湿地公园。依托河道资源优势完善河道改造和规划建设，全游径规划骑行与步行并行，宽度5~6米。考虑景观资源以及本身浓厚的水系文化底蕴，在永定河滨河郊野公园、南六环路交接处、永定河滨河湿地公园设立、梨花主题森林公园及西麻森林公园设立驿站，永定河水系作为北京历史上举足轻重的河流，深挖历史根源，建设具有历史文化展示功能的滨水游憩绿道示范段。

### 第40条 串联现代文化与田园风光，打造水清岸绿新风河示范绿道

新风河绿道是辖区内另一条市级绿道，位于大兴区北部，全长约36.47公里，由西向东自大兴新城城区为起始点途经并衔接起亦庄新城、南中轴森林公园，沿新风河河道贯穿东西，步行道宽度2.5米。在大兴新城城区以外的郊野区域，绿道规划骑行绿道，增加健身通行功能的前提下，对新风河周边环境进行整治。

## **第41条 打造咫尺绿道生活圈，推动社区级绿道示范样板建设**

依托现状道路绿化情况较好的优势，借用非机动车道路径将骑行、步行道分离设置于道路两侧绿化隔离带内，提供舒适的骑行和步行环境。在社区内部，按需合理划分步道使用时段，提升乔灌草搭配景观效果，提倡复合式栽植，以提高绿道游径遮荫率，打造社区绿肺，加强街与街、巷与巷之间的联系从而增加绿地的可达性。

驿站等服务设施依托周边开敞空间（街旁绿地、广场等）进行设置，为使用者提供售卖点、休憩点、公共厕所等，打造咫尺绿道的开放景观生活圈。

## 第六章 园林绿化文化与景观特色规划

### 第一节 明确景观风貌定位，搭建空间结构骨架

#### 第42条 明确“首都新国门，永定润泽，科智大兴”的大兴城市景观风貌总体定位

大兴区位于永定河冲积扇的前缘，与“三山五园”相呼应，是西山永定河文化带的重要文化节点；地处北京中轴线最南端，其森林湿地公园群是北京中轴线南部最具特色的文化节点。大兴城市景观风貌总体定位：首都新国门，永定润泽，科智大兴。

#### 第43条 塑造区域生态文化景观，构建区域景观风貌空间结构

通过保留、塑造与提升区域景观风貌，构建南中轴、永定河、凤河三大文化发展带与田园农桑风貌区；通过建设城镇景观风貌，形成宜居现代风貌区、科研智造风貌区、特色市政风貌区三类宜居宜业的景观风貌。

### 第二节 展现多重文化特色，塑造区域生态景观

大兴区景观风貌是通过融合历史文化资源保护、公园游憩服务与体验、生态环境建设为一体的南中轴、永定河和凤河三条文化发展带构建，并对发展带引领下的区域进行景观风貌保留、塑造与提升。

#### 第44条 景观轴线序列化，建设南中轴文化发展带

南中轴文化发展带是北京中轴线的重要延伸，是突出与展现“首都

新国门”、“国际交往门户”的重要景观文化带，应结合“疏整促”、“战略留白”，推进凤池公园、南中轴森林公园、月季园郊野公园、龙子湖郊野公园、半壁店森林公园、机场风景森林公园建设，形成以面带点、开合相间的序列景观。

#### **第45条 沿线景观主题化，打造永定河文化发展带**

永定河文化发展带是北京市西山永定河文化带重要组成部分，重点进行永定河沿岸的生态景观提升与文化景观建设，打造蓝绿交织、开放式生态文化体验园，建设永定河滨河郊野公园、六合庄森林郊野公园、梨花主题森林公园、西麻森林公园、北京野生动物园等“多主题、富特色”的生态公园，发挥永定河生态修复带来的生态效益、环境价值与景观价值，弘扬永定河治理文化。

#### **第46条 特色名片故事化，塑造凤河文化发展带**

凤河流域承载了南海子苑囿文化、山西移民文化、京晋融合文化、佛儒教融合文化等。凤河文化发展带集中展现历史、田园、新城科技等多重特色文化。重点展示大兴本土文化特色，它将新城、生态绿心、南中轴及其延长线、七十二连营等特色名片串联起来，具有历史文化、田园风光、公共文化和现代文化多重特色。塑造“可骑行、可观览、有历史、有故事”的凤河森林湿地骑行绿道，持续深化和拓展京津冀晋文化交流与合作，为探索区域协同发展打造新模式。

#### **第47条 农林景观整体化，打造田园农桑风貌区**

田园农桑风貌是大兴区极具特色的大绿大美的田园景观，依托农业

博览园、采育葡萄休闲园、凤河联盈联合社农业园区等几大农业产业园，建设“以点带面、以园带产”、“农业+文旅”的发展模式，通过“整田、护林”，进行规划整合，打造主业突出、特色鲜明、集约高效的现代农业功能区，塑造农业产业品牌，形成大地农林规模化景观。

### 第三节 挖掘现代科创特色，塑造宜居城镇景观

#### 第48条 水绿融城，打造宜居现代风貌区

宜居现代风貌区重点在于提升整个空间的宜居宜业性，提升绿色空间的品质，强化公共空间的舒适性与街道空间的连续性。规划在保护城市整体生态环境的前提下，要充分利用城市的山水资源，通过露水、增绿、透脉、弘文、辟场、留廊等手段，打造水、城、绿相融的城市面貌。

##### 1.大兴新城塑造开朗疏阔的绿环绕绿心的宜居新城风貌

延续北京山水格局，基于大兴新城水绿融城的自然生态良好基底，发挥永定河、新风河、老凤河与六环绿带的城市绿色骨架作用，凸显中部由念坛公园、新源公园、永定公园等共同构成的城区生态绿心的绿色空间引领作用，塑造西部开朗疏阔的永定河+田园森林自然生态风貌，提升东部老城区以绿带点、以水串绿心的公共空间、居住空间，打造多样的滨水景观界面、道路景观界面、绿心景观界面，建立尺度宜人、安全舒适、具有活力的宜居新城风貌。

##### 2.亦庄新城塑造城景交融、水绿贯穿的科技新城风貌

依托新城两侧城市绿楔和北侧一道绿隔空间，融合农田和林带，形成新城的自然生态背景。以凉水河、新风河、凤港减河等水绿廊道串联

城区内外的生态景观，引绿入城、引水润城。科技新城风貌需强调空间的秩序性、连续性，形成点轴相生、疏密有致的空间格局，塑造高品质公共空间，以水串绿提升公共空间的品质与活力。

### 3. 临空经济区塑造以大地景观为引领的临空风貌

临空经济区是城市第五界面塑造的重点区域，以塑造大地景观为典型特征，提升林草空间的景观风貌与色彩，将城区建筑肌理与大地景观互融互通。城区内传承中华建筑文化基因、汲取国际先进理念，形成融于自然、具有现代航空产业发展特征的片区风貌特征。临空经济区以“水体景观+城市绿带”串联礼贤片区与榆垓片区，与永定河、北部生态廊道、农林斑块以及两片区中间的大地景观相连，形成“城在林中、园在城中、城绿相融”的新区风貌。

### 4. 道路景观风貌提升

城市主干路加强道路绿化带建设，提升道路绿化率，在不影响交通通行的前提下，建设规模化、特色化、特征化的具有季相变化的大兴景观大道，突出道路景观风貌在塑造城市总体风貌的骨架作用。

城市次干路与支路的步行路及骑行路等遵循“有路就有树、有树就有荫”的原则，道路绿化带合理配置乔木、灌木与草花，增强步行者与骑行者的舒适感。

### 5. 滨水空间风貌提升

重点提升新凤河、老凤河、永兴河、小龙河两岸活动空间的景观风貌，构建水体、游线与开敞空间相互渗透的滨水活力空间，打通滨水空间与周边各类公共服务空间，建设滨水专类公园、带状游园等，为城市居民提供多样服务的综合性开敞空间。

滨河两岸采用“复合滨水空间 + 分层平台 + 连贯绿道”的形式，完善基础设施建设。通过设置平台、栈道等丰富岸线形态，通过设计水位随季节变化打造动态景观，营造设施完善、安全可识别的滨水绿道。

## **第49条 智慧引领，打造科研智造风貌区**

科研智造风貌区是指大兴新城、亦庄新城、临空经济区以及各镇区的产业片区的风貌塑造，以建设疏密有致、紧凑高效、产城融合为目标，营造绿色产业园区智慧科技的风貌特色。通过建设绿色生态城区、循环经济产业园区及绿色能源基础设施等，引导形成绿色低碳、集约发展的生产生活方式。

### **1.重点打造生物医药基地组团“健康”、“产学研一体化”风貌**

大兴新城南部区域的生物医药基地组团是大兴区承接北京首都功能的城区重点功能组团，在城市功能服务中具有“领跑”与带动周边区发展的作用，其园林绿化提升与风貌塑造要体现“创新”、“健康”、“产学研一体化”的特点。以生态绿化为纽带，加强永兴河绿带、永旺西路绿带、宝参街绿带的隔离防护功能、生态景观功能与休闲游憩功能，通过带状公园绿地建设、散点式绿地建设以及林荫道路建设提升居住环境品质。

### **2.着重塑造大兴经开区“城市客厅”风貌**

大兴经开区以街区为单位，围绕各类公园，建设公园化商业综合体、公园化文创综合体、公园化体育综合体、公园化科研综合体，以“产业生态化”、“公园+产业”的形式实现片区绿色低碳、生态可持续发展。片区整体景观需注重天际线、标志景观的打造与夜晚灯光景观氛围

营造，形成全时空、多时段、全景化的城市未来景观风貌，体现国际性、标志性、文化性以及绿色可持续。以科苑路公园、西红门生态休闲公园、大兴生态文明教育公园、凤河滨水公园等综合公园与专类公园为风貌塑造主体，社区公园、游园、道路绿化空间及其他绿色开敞空间为补充，实现“城绿相融”；通过在公园绿地中建设符合智慧科技主题、生态文明教育主题、生态低碳主题等的管理设施、互动设施等，以人居视角凸显“科研智造”的风貌景观特征。

### **第50条 一镇一品，打造特色市镇风貌区**

特色市镇风貌区是指各镇的生活片区，注重与周边生态空间的融合，控制建筑高度与体量，展现特色文化与特色生活空间。

大力实施市镇空间绿化工作，重点开展公共休闲绿地、绿荫路示范建设，拓展公共绿色空间。通过镇区均衡布局中小型公园绿地、镇域建设产绿融合的特色主题园，推进“一镇、多园、一特色”的发展模式，满足居民游憩需求。

构建以乡土植物为主的市镇绿化体系，路旁、水旁、居住区旁基本绿化美化，实现居住区林木绿化率提升，形成自然风光优美的特色市镇风貌，同时使生态景观得到保护和延续。

## **第四节 彰显门户景观风貌，开展重点节点建设**

### **第51条 构建景观生态廊道，提升彰显门户景观风貌**

城市的门户景观作为展示城市精华、城市形象的重要窗口，通过在现状的基础上，增加乡土观花、观叶的彩化植物与香化植物，构建层次

多样、结构合理、功能完备的景观生态彩色廊道，提升城市出入口的门户景观。增加临近城区的高速、国道等公路两侧的景观色彩，以野花花海、荷花花海、农田风光等为主要景观。植物搭配兼顾四季花期、四季色彩丰富变幻的植物品种，建设色彩斑斓的城市门户景观通道。

门户景观规划重点提升门户空间的可识别性、差异性，通过打造景观视廊，形成空间序列，展现城区特点，打造城市名片。重点塑造航空港、枢纽站点、重要交通廊道等景观视廊，管控四类十条“看风景”视廊。

## **第52条 突出城市风貌特色，指引重要景观节点建设**

重要景观节点建设主要以城市绿地为载体，开展主题化、特色化建设，突出城市形象、历史文化、风俗活动等城市风貌特色。重要景观节点需合理组织城市商业、文化等功能与城市绿地的结合，控制城市界面的连续性和风貌统一性。

重要景观节点建设需重点加强一级景观节点包括狼堡生态公园、永定河滨河郊野公园、六环生态公园、城区生态绿心、团河行宫遗址公园、团河农场公园、六环防护绿地等大型公园与绿地的景观提升建设，通过突出城市生态的景观界面、城市中心形象的公园主题塑造、植物背景林营造等实现景观节点建设。

## 第七章 树种规划和生物多样性规划

### 第一节 科学规划，完善植物群落配置和景观结构

#### 第53条 因地制宜，适地适树

基于大兴区的平原地理现状、土壤与气候特点，以及园林绿化多年来的实践经验和建设现状，选择适宜大兴区环境的树种，以乡土植物为主体，突出地方特色，形成四季有景、层次分明的植物景观，发挥其生态、景观、文化、休闲等多种功能。

#### 第54条 科学规划，合理配置

树种搭配应科学合理，以乔木绿化树种为骨干，调整常绿树种与落叶树种的比例，将速生树种与慢生树种结合配置，依据具体的功能需求搭配不同的灌木树种及草本地被植物，同时兼顾季相变化和色彩层次，形成完整的景观结构。

#### 第55条 综合考虑，效益兼顾

在树种选择上需综合全局，兼顾生态效益、景观效益、文化效益与经济效益，充分结合大兴区的自然地理特征、植被现状与产业发展，打造景观风貌多样性，针对城乡绿化的差异性考虑不同的侧重点，在提升绿化美化效果的同时，形成大兴区的地方特色。

## 第二节 分类施策，科学构建植物景观

### 第56条提升森林质量，营建生态涵养主导型的近自然林

通过采用乡土、抗逆性强的树种，大力营造针阔混交，乔、灌、草搭配的复层林，形成多层次、多功能森林结构，培育健康稳定的近自然森林，营造稳定的地带性植被群落，提升森林生态系统稳定性，从而实现生物多样性保护、防风固沙、水源涵养、水土保持、滞尘抗霾等重要生态功能。

### 第57条提升城市景观风貌，营建景观游憩主导型的植物景观

通过乔木树种形成城市景观基底，选择生态价值较高、季相变化明显、景观效果良好、易养护的观赏性树种构成城市植物景观的骨架，选择景观效果良好、花期长、耐修剪的灌木丰富植物群落、组团配置采用乡土草花地被形成自然式花丛、花镜等林下林缘景观。通过合理搭配植物种类，形成多层次的植物景观。

### 第58条修复滨水植物生境，构建森林湿地复合型的水岸景观

针对西部永定河文化带，在河（渠）岸线构建连续的森林湿地生态缓冲带，沿河（渠）滨水地带通过应用乡土水生、湿地植物，恢复湿地生境；在岸线与农田的缓冲地带，营建有乔木、灌木、多年生地被和水生植物组成的森林湿地复合系统，修复完善湿地浅滩、林地、河流岸线等多样化生境类型，重现永定河文化景观风貌。

## **第59条 提升道路景观风貌，打造多彩宜人的道路景观**

选择生态价值较高，季相变化明显，观赏性强，冬态效果好、抗逆性强的树种，强化道路植物景观特色，形成各具特色的景观大道。适当增加常绿树种和具有冬季观赏特性的花灌木，提升冬季景观；提高多花和色叶树种的比例，丰富季相变化。

### **第三节 适地适树，合理选择基调与骨干树种**

#### **第60条 基调树种推荐**

常绿乔木：油松、白皮松。

落叶乔木：国槐、毛白杨（♂）、栾树。

#### **第61条 骨干树种推荐**

常绿乔木：油松、白皮松、圆柏、侧柏。

落叶乔木：国槐、毛白杨（♂）、旱柳（♂）、栾树、刺槐、白榆、银杏、白蜡、桑树、楸树、臭椿、元宝枫、西府海棠、紫叶李、樱花、碧桃。

常绿灌木：大叶黄杨、女贞、沙地柏。

落叶灌木：榆叶梅、紫叶小檗、月季、连翘。

#### **第62条 一般树种推荐**

常绿乔木：雪松、华山松、龙柏。

落叶乔木：法国梧桐、香椿、梓树、合欢、丝棉木、栓皮栎、七叶树、杜梨、五角枫、茶条槭、毛泡桐、杜仲、八棱海棠、贴梗海棠、暴马丁香、山桃、山杏、黄栌。

灌木树种：毛樱桃、紫丁香、金银木、棣棠、迎春、猥实、红瑞木、紫荆、紫薇、华北珍珠梅、华北绣线菊。

## 第四节 因地制宜，合理选用专用树种

### 第63条 景观绿化植物推荐

(1) 乔木树种：油松、白皮松、华山松、雪松、侧柏、桧柏、毛白杨（♂）、银杏、法国梧桐、刺槐、国槐、旱柳（♂）、金丝垂柳、白榆、枣树、杜梨、杜仲、皂荚、栾树、白蜡、香椿、臭椿、楸树、七叶树、梓树、元宝枫、金叶复叶槭、金枝国槐、金叶榆、白玉兰、紫玉兰、广玉兰、毛泡桐、流苏、丝棉木、稠李、文冠果、山楂、构树、柽柳、樱花、西府海棠、贴梗海棠、八棱海棠、黄栌、紫叶李、山杏、碧桃等。

(2) 灌木树种：榆叶梅、紫穗槐、紫薇、紫荆、腊梅、棣棠、珍珠梅、金银木、红瑞木、灌木柳、连翘、迎春、月季、锦带花、华北绣线菊、华北珍珠梅、猥实、平枝栒子、太平花、六道木、糯米条、皱叶荚蒾、香荚蒾、胡枝子、大叶黄杨、小叶黄杨、金叶女贞、紫叶小檗等。

(3) 藤本植物：蔷薇、紫藤、凌霄、南蛇藤、铁线莲类、五叶地锦、山葡萄、常春藤、扶芳藤等。

(4) 草本及地被植物：鸢尾、萱草、蛇莓、景天、麦冬、石竹、

玉簪、波斯菊、二月兰、马蔺、紫花狼尾草、马鞭草、柳枝稷、互叶醉鱼草、大叶铁线莲、蒲公英、茅根等。

(5) 湿生植物：千屈菜、荷花、芦苇、睡莲、香蒲、水葱、黄菖蒲、鸢尾、苕菜、金鱼藻等。

#### **第64条 道路绿化树种推荐**

道路绿化树种主要用于城市道路及镇村道路，行道树树体通直、分枝点高、不飞絮、非蜜源植物，能够提供足够的遮荫，同时尽量不掉落果实；其他灌木绿化树种能够具有较高的景观价值。适合大兴区使用的道路绿化树种有：国槐、法国梧桐、栾树、臭椿、西府海棠、榆叶梅、紫叶小檗、大叶黄杨、小叶黄杨。

#### **第65条 防护绿化树种推荐**

防护绿化树种主要是指在防护绿地中使用的树种，依据其具体位置有不同的要求，如抗风、抗倒伏、抗污染等。抗风、抗倒伏树种：毛白杨（♂）、新疆杨（♂）、加杨、圆柏、国槐、桑树、白蜡、桧柳。

#### **第66条 用材林及经济林树种推荐**

(1) 用材林树种：速生杨。

(2) 经济林树种：梨、桑、桃、杏、葡萄、核桃、枣树、苹果。

## **第五节 建立和完善野生动物保护管理体系，维护生物多样性**

### **第67条 优化生物多样性空间结构，构建生物多样性保护空间体系**

以河流为基底，以各类生态廊道和城市森林为支撑，以自然带等生物多样性保护关键节点为补充，构建“五河、三城、两带、多点”的生物多样性保护空间体系。

**五河：**五条重要河流干支流是湿地生物多样性保护的重点区域。永定河、永兴河、小凤河、龙河、凤河五条河流是湿地生物多样性保护的重点区域，为众多野生动植物提供了重要栖息地。

**三城：**大兴新城、临空经济区、亦庄新城。三城内的城市公园和公共绿地是组成生物多样性保护关键功能节点。

**两带：**永定河生态文化带、东南部森林湿地生态带，是串联重要生物栖息地和关键功能节点的纽带，畅通野生动植物栖息、迁徙、扩散途径。

**多点：**郊野公园、森林公园、湿地公园等，是平原地区动植物分布丰富地区。

### **第68条 开展野生动植物调查普查，加强野生动物及其栖息地保护**

开展全区范围内的野生动物及其栖息地状况普查，建立野生动植物及栖息地保护数据信息档案管理系统，建立和完善重点保护野生动物及其重要栖息地名录，编制野生动物及其栖息地保护规划。开展鸟类等野生动物及其栖息地保护、生境修复和食物网构建，建设生态保育小区，促进野外种群复壮；进一步加强城市小型栖息地的恢复、修复，探索实

施栖息地整体保护生态廊道建设。建立和完善野生动物收容救护和野生动物疫源疫病监测体系，以及相关配套管理办法，设立野生动物救护站点和疫源疫病监测站点。

### **第69条 开展草资源调查监测，加强林草种质资源保护和利用**

开展重点林草种质资源补充调查，建立重点林草种质资源信息库。抢救性收集古树名木、林草等珍贵种质资源，加大对特有种、重要乡土树种、特色经济树种及重要草本植物等种质资源的收集和保护力度。开展优良林分的监测、评价及利用，划定主要造林绿化树种种源调拨区。

### **第70条 开展生物多样性综合调查，夯实物种多样性保护基础**

以森林、草地、湿地资源综合调查监测工作为基础，开展生态系统综合调查。以各类公园、国有林场、绿地为重点，全面系统地开展物种多样性本底调查工作，为实施物种多样性保护夯实基础。开展重点保护野生动植物专项调查，查明国家重点保护物种与北京市重点保护物种的种群数量、分布范围、生境状况、受威胁情况与保护状况等基础信息。

### **第71条 建立健全生物多样性定位监测网络，构建生物多样性监测体系**

充分利用园林绿化生态监测站点等监测基础，在湿地公园、野生动物重要栖息地、野生植物原生境保护点等生物多样性重要区域逐步建立生物多样性固定监测站点和监测样地，构建生物多样性定位监测网络。

## **第72条 开展生物多样性综合评估，构建生物多样性保护绩效考评机制**

建立生物多样性状况评估技术体系，对生态系统多样性、物种多样性及其变化趋势进行分析评估，形成空间分布图与电子数据库，揭示区域生物多样性变化特征与面临的主要威胁，支撑生态系统与物种的保护与管理。建立生物多样性保护成效评估技术体系，开展生物多样性保护成效评估，探索生物多样性保护相关绩效考评机制。

## **第六节 古树名木资源保护规划**

### **第73条 加强宣传教育，提高民众保护意识**

在全区范围内组织开展以古树名木保护为主题的相关专题宣传科普活动，详细介绍目前大兴区古树名木资源的现状、保护情况、保护价值，让人们了解古树名木保护的相关知识，并提高对古树名木保护的重视程度。

### **第74条 制定保护管理规章制度，健全古树名木管理体系**

制定大兴区古树名木保护管理等相关规章制度及合理的奖惩措施，保障古树名木保护有章可循。成立古树名木保护小组，并且要求小组要积极开展日常巡护。

### **第75条 建立动态监测体系，高效管护古树名木**

采用先进的科学技术和精确的检测设备，高效管护古树名木。在原

有普查档案的基础上，建立动态监测体系，准确掌握古树名木的动态变化，以便采取相应的保护措施。

### **第76条 加强科研合作，提高古树名木保护成效**

与相关高校和科研单位合作，加强古树名木保护的科研工作，针对不同古树名木制定相应的保护措施。

### **第77条 开展古树名木普查，加强后备资源开发与管护**

开展古树名木普查，按照《北京市古树名木保护管理条例》相关规定落实保护措施、实施动态监管；对后备资源的古树名木，按实际情况，制订养护、管理方案，明确管理部门和养护单位或个人。

## 第八章 分期建设规划

### 第一节 分期规划原则

#### **第78条 围绕园林绿化空间布局，构建生态格局**

围绕“一轴、一心、两带、三城、多廊、多园”的园林绿化总体空间布局，坚持统筹规划、合理布局、分区治理，紧抓疏解整治促提升机遇，落实一轴、一心、两带、三城、多廊中的林地、公园绿地、森林湿地建设，扩大绿色空间规模总量，提高生态环境质量，构建绿色双圈层，形成“生态绿心辐射区域内外、绿色南中轴承载区域文化”的空间结构，筑牢区域生态安全屏障。

#### **第79条 对接上位规划，落实重点建设**

把握城市发展方向，对接市、区两级上位规划，落实园林绿化重点项目，加强重点功能区生态建设，打造精品亮点工程，全面推进园林绿化事业高质量发展。

#### **第80条 合理配套基础设施建设，保障民生基础**

合理布局城市生态空间，完善公园布局，扩大优质生态产品供给，优先开展与民生、重大基础设施配套相关的城市绿化建设工程，推进留白增绿、疏解腾退等新增绿地空间建设，扩大公园服务半径辐射范围。

#### **第81条 坚持生态服务导向，统筹城乡发展**

加大城乡环境整治力度，合理配置公共绿地，坚持生态公共服务向

镇村覆盖、生态文明向镇村辐射，推进美丽乡村绿化美化建设，着力构建城乡一体化发展新格局。

## 第二节 近期建设目标

### 第82条 整合优化城市用地布局，扩大绿色空间规模总量

整合优化各类自然资源形成大兴区生态绿心，优化城市用地布局，扩大绿色空间规模总量，增加绿色空间活力，提高公园绿地的利用效率。

### 第83条 加强基础设施建设，完善游憩服务体系

通过改造提升现有公园的设施建设，加强公园的风貌塑造等，增加社区级绿道建设，完善游憩体系，构建城园一体的游憩服务体系。

### 第84条 加强文化景观建设，打造多级、多元景观风貌

以建设“首都新国门”、“国际交往门户”为目标，塑造南中轴文化景观轴；为打造永定河风貌景观带，重点加强永定河沿线大型郊野公园与绿道建设；为构建宜居新城，构建景观节点+景观廊道城区风貌体系，形成全域-城区多级、文化多元的景观风貌。

## 第三节 近期建设内容

### 第85条 落实绿色空间结构布局，构建全域覆盖的绿色生态景观

充分考虑与生态保护红线的衔接，结合大兴区自然要素的分布特

点、城镇发展趋势、生态敏感区等，围绕北京市“一屏、三环、五河、九楔”的市域绿色空间结构，谋划森林景观、城区绿地景观、骨干生态廊道景观等重点工程。区域园林绿化近期重点工程详见附表 12。

### **第86条 完善基础设施建设，构建城园一体的游憩服务体系**

以完善城镇游憩体系为目标，重点对城区内综合公园、社区公园等进行全龄友好、科技智慧的改造提升；加强新凤河、老凤河周边滨河专类公园的游憩功能提升；对设为防灾避险的绿地，加快防灾避险设施的建设；依托现有蓝绿空间和重点功能区，结合实际需求，优先建设特色突出、可实施性较强的绿道。

至 2025 年，近期规划建设的工程包含城区绿地系统、绿地防灾避险、绿道体系等内容，城区园林绿化近期重点工程详见附表 13，城区绿地近期建设项目详见附表 14，绿道近期建设项目详见附表 15。

### **第87条 加强重点功能区文化建设，构建多级、多元的景观风貌**

通过重点建设南中轴文化带，突出与展现“首都新国门”、“国际交往门户”的重要景观文化带，结合“疏整促”、“战略留白”，推进魏善庄镇世界月季主题园、半壁店森林公园建设，形成以点带面、开合相间的序列景观。

通过重点塑造大兴新城西部开朗疏阔的永定河+田园森林自然生态风貌，提升东部老城区以绿带点、以水串绿心的公共空间、居住空间，打造多样的滨水景观界面、道路景观界面、绿心景观界面，建立尺度宜人、安全舒适、具有活力的宜居新城风貌。

景观风貌的塑造需重点加强一级景观节点生态公园 01、生态公园 06、城区生态绿心（清源公园、念坛公园、永定公园）、团河行宫遗址公园、六环防护绿地等大型公园与绿地斑块的景观提升建设，包含可突出城市生态景观界面、城市中心形象的公园主题塑造、植物背景林营造等。

## 第九章 规划实施保障

### 第88条 加强政策支撑，维护园林绿化资源健康发展

依托分区规划中提出的规划实施单元为平台的镇街、区、市三级统筹机制，以镇街为基本单元，变项目平衡为区域统筹，推动集中建设区新增用地与绿化隔离地区低效用地减量捆绑挂钩，强化土地资源、实施成本、收益分配和实施监管统筹管理，结合正在制定的街区层面控制性详细规划，把绿色专项规划任务落实到镇街甚至村庄规划中去，使土地空间得到保障，使重点区域重点任务如廊道建设、绿心、绿环建设等落到实处，得到根本保障。

进一步明确林地、湿地、生态保护红线的管理制度，推进同地、同生态、同补偿政策的进一步推广，使生态保护者、建设者、维护者、贡献者利益得到保障，维护园林绿化资源的长久稳定和安全健康发展。

### 第89条 强化组织保障，推动建设任务落地

以全面建立林长制为契机，主动作为，奋力作为，把园林绿化专项任务纳入林长制考核，建立目标责任制，落实市区镇村四级责任，全面巡查，推进任务落地。强化部门协作，强化各镇街及相关部门间的合作，形成分级管理，上下联动，职能互补的推进机制，做到解决问题有主体，有思路，有重点，有力度。

### 第90条 加强人才支撑，提升高质量发展的科技含量

加强与高校、科研院所合作，积极开展平原林森林结构调整、生态

廊道建设等试验示范，加大林木新品种特别是杨柳雌株替代树种、林业有害生物防治、古树名木保护复壮等研究推广力度，全面提升高质量发展的科技含量。加强园林绿化科技人员、管理人员的技术培训，引进复合型人才，特别是要充实稳定基层人才队伍，挖掘和使用乡土专家，建立区园林绿化科技领军人才团队，健全人才激励机制，促进人才的合理流动，为全区园林绿化高质量发展提供强有力的人才支撑。

### **第91条 强化资金支持，推进园林绿化高质量发展**

强化资金保障，推进园林绿化工作顺利实施。围绕园林绿化高质量发展，争取更多中央、市级资金支持，做好专款专用。努力提高森林、绿地、湿地资源保护管理水平，落实以生态服务价值为基础的生态补偿、生态补助政策标准。

### **第92条 推进公众参与，提高社会生态文明及安全意识**

生态文明建设需要全社会共同参与，可充分利用各类新闻媒介等多种形式，广泛宣传园林绿化意义，让更多人主动参与，保护自然，爱护环境。在全区公众场所、交通干道、主要出入口设立户外宣传牌匾，利用公共交通工具及其他公共设施等开展宣传；开展好绿色节庆、爱鸟周等活动，及时宣传报道园林绿化工作的成效和先进典型，确保支持度和满意度，不断提高全社会的生态文明、生态安全意识，营造良好的社会氛围。

附表 1 大兴区园林绿化专项规划指标表

序号	类别		指标属性	基准年（2021 年）	2025 年	2035 年
1	森林覆盖率（%）		约束性	33.80	34.11	35
2	湿地保护率（%）		约束性	71.59	80	80
3	林木绿化率（%）		预期性	34.38	34.69	36
4	重点野生动植物保护率（%）		预期性	95	95	95
5	古树名木保护率（%）		预期性	100	100	100
6	人均公园绿地面积（平方米/人）		约束性	13.97	14.96	18
7	公园绿地 500 米服务半径覆盖率（%）		约束性	92.27	94.36	95
8	绿地率（%）		约束性	48.84	49.46	49.62
9	绿化覆盖率（%）		预期性	46.05	46.63	48
10	绿道长度 （公里）	市级	预期性	29.66	40.72	78.04
		区级		45.44	54.50	344.61
11	万人拥有综合公园个数（个）		预期性	0.14	—	0.35

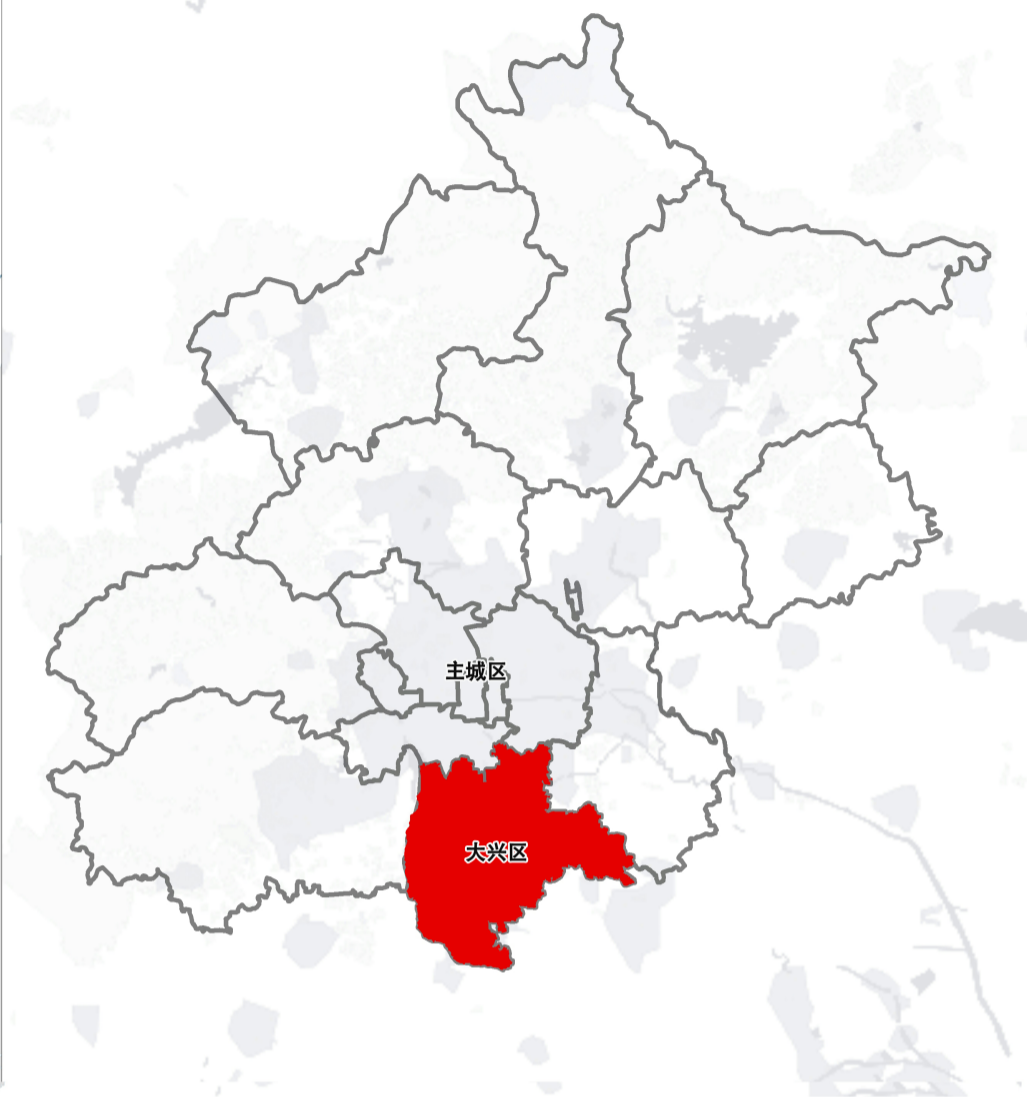
注：

- 1.约束性指标必须如期实现，预期性指标作为发展目标。
- 2.人均公园绿地面积（平方米/人）为大兴新城与临空经济区内包含综合公园、社区公园、专类公园与游园的计算结果；
- 3.绿地率的统计范围为大兴新城与临空经济区内，绿地统计包含该范围内各类绿化用地。
- 4.万人拥有综合公园个数（个）统计范围为大兴新城与临空经济区。
- 5.2025 年的规划指标是依据《大兴区“十四五”时期园林绿化发展规划》制定，2035 年的规划指标是依据《大兴分区规划（国土空间规划）》（2017 年-2035 年）制定。

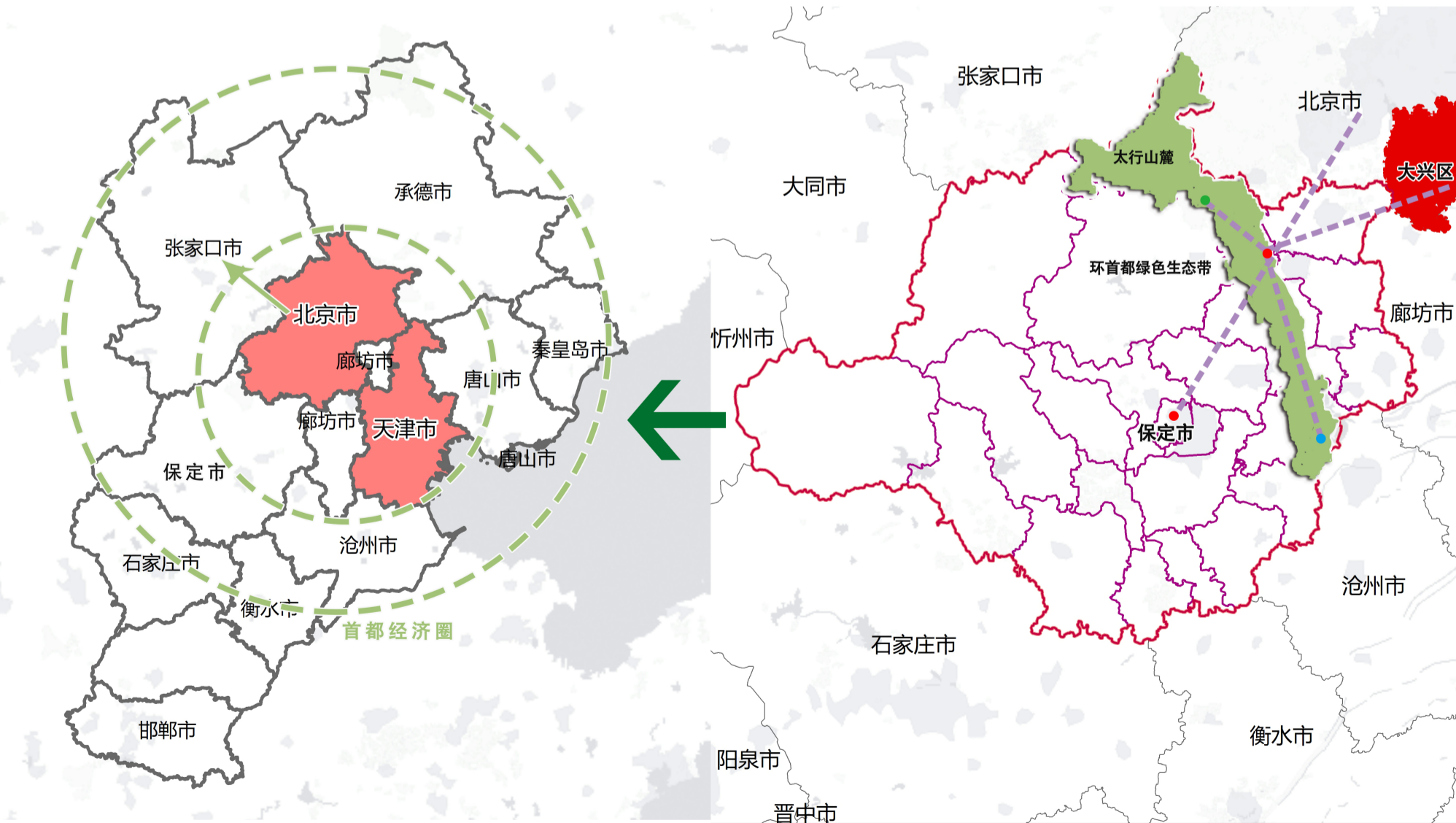
# 大兴区园林绿化专项规划（2022年—2035年） —— 区位分析图



北京市在中国的位置



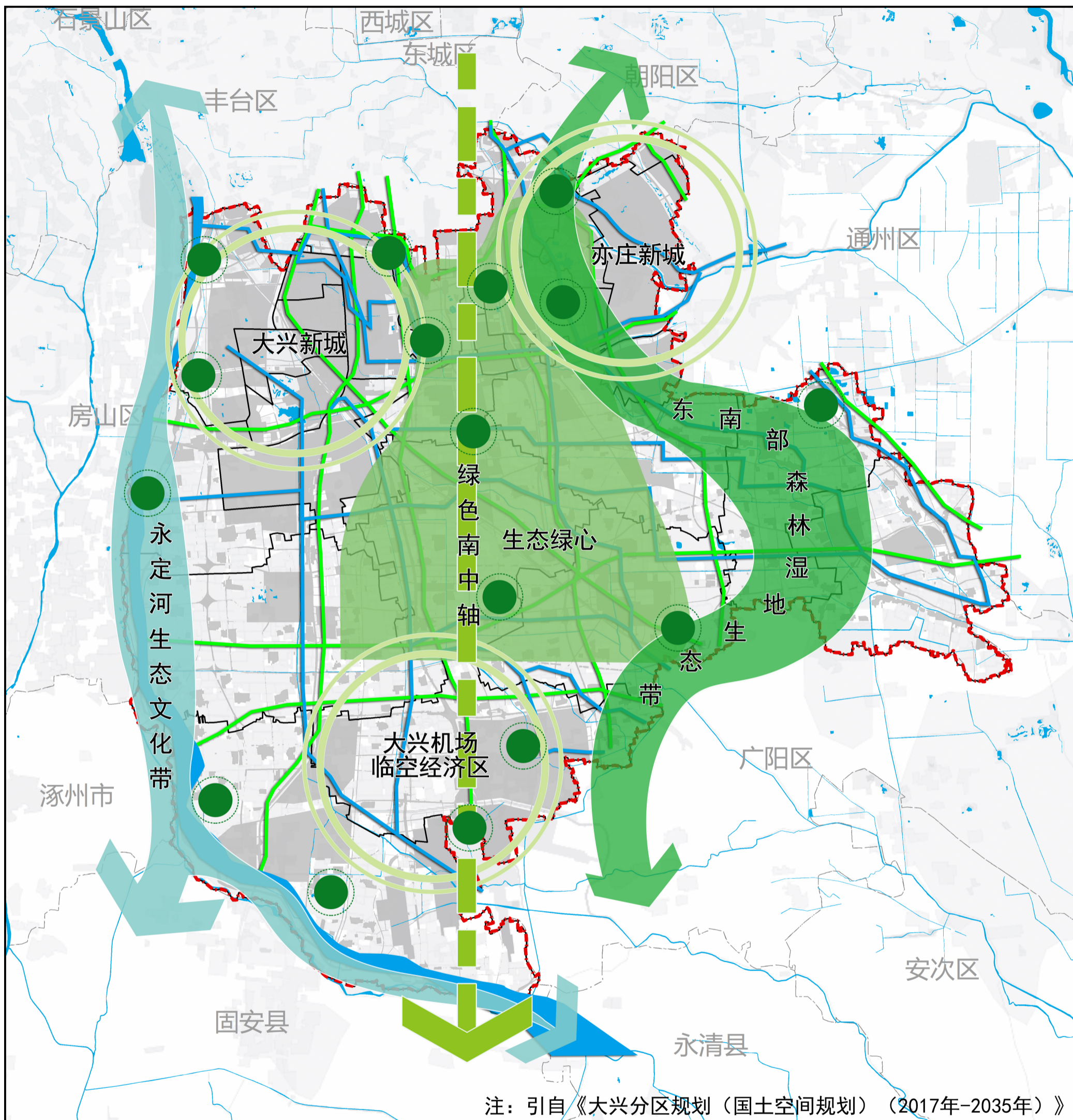
大兴区在北京市的位置



大兴区为京津冀生态过渡带重点区域

# 大兴区园林绿化专项规划（2022年—2035年）

## ——区域园林绿色空间结构规划图



图

例

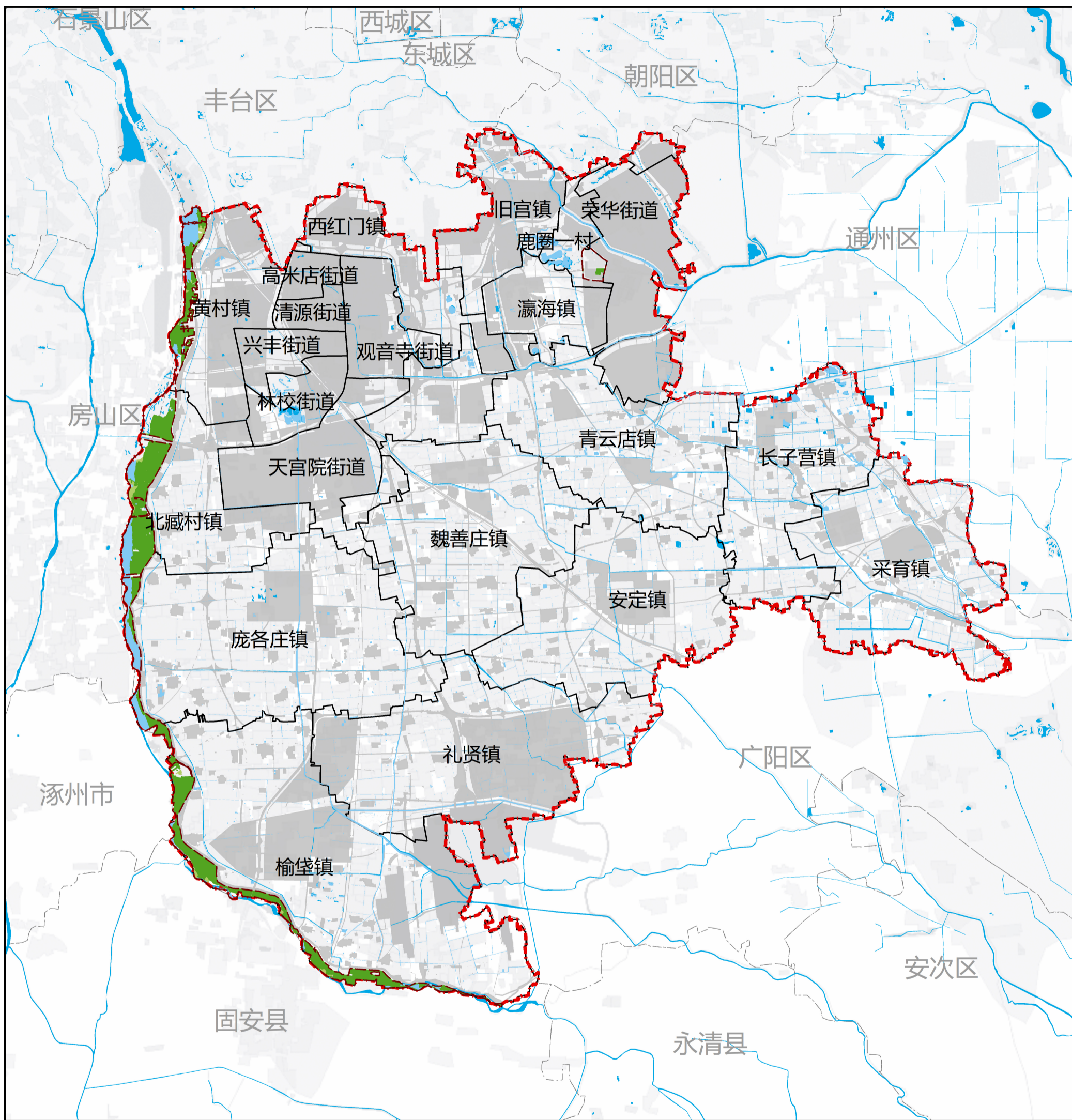
- 一轴：绿色南中轴
- 一心：生态绿心
- 两带：永定河生态文化带
- 两带：东南部森林湿地生态带
- 三城：大兴新城、亦庄新城、临空经济区
- 多廊：道路廊道
- 多廊：河流廊道
- 多园：区域公园



0 1.75 3.5 7 10.5 14 km

# 大兴区园林绿化专项规划（2022年—2035年）

## ——生态保护红线涉及园林绿化部分范围图



- 图例**
- 大兴区边界
  - 乡镇边界
  - 生态保护红线
  - 河流
  - 林地
  - 草地

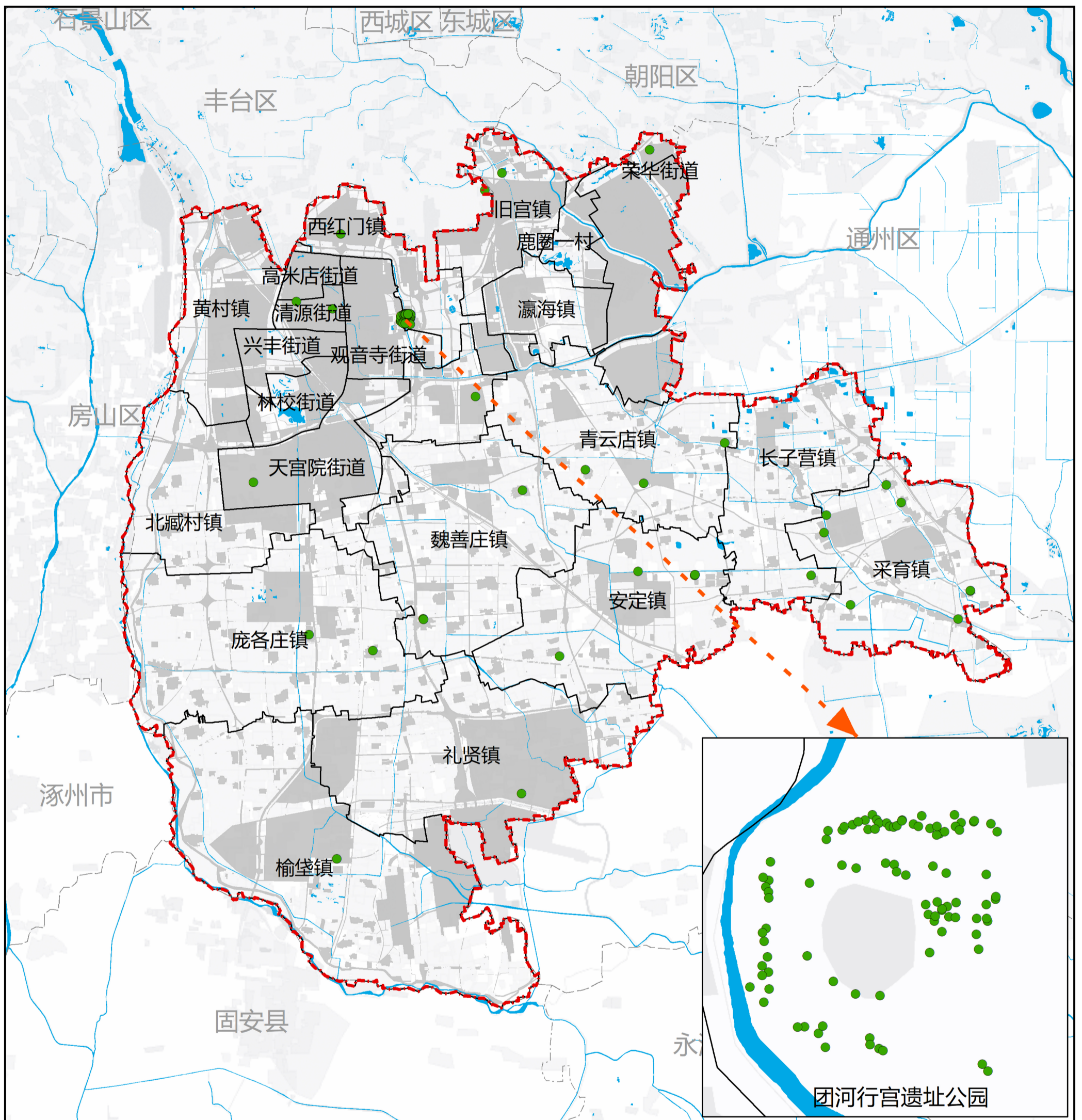


0 1.75 3.5 7 10.5 14 km



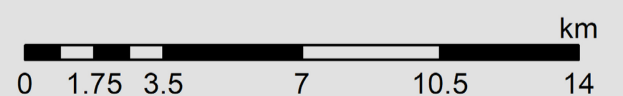
# 大兴区园林绿化专项规划（2022年—2035年）

## ——古树名木位置分布示意图



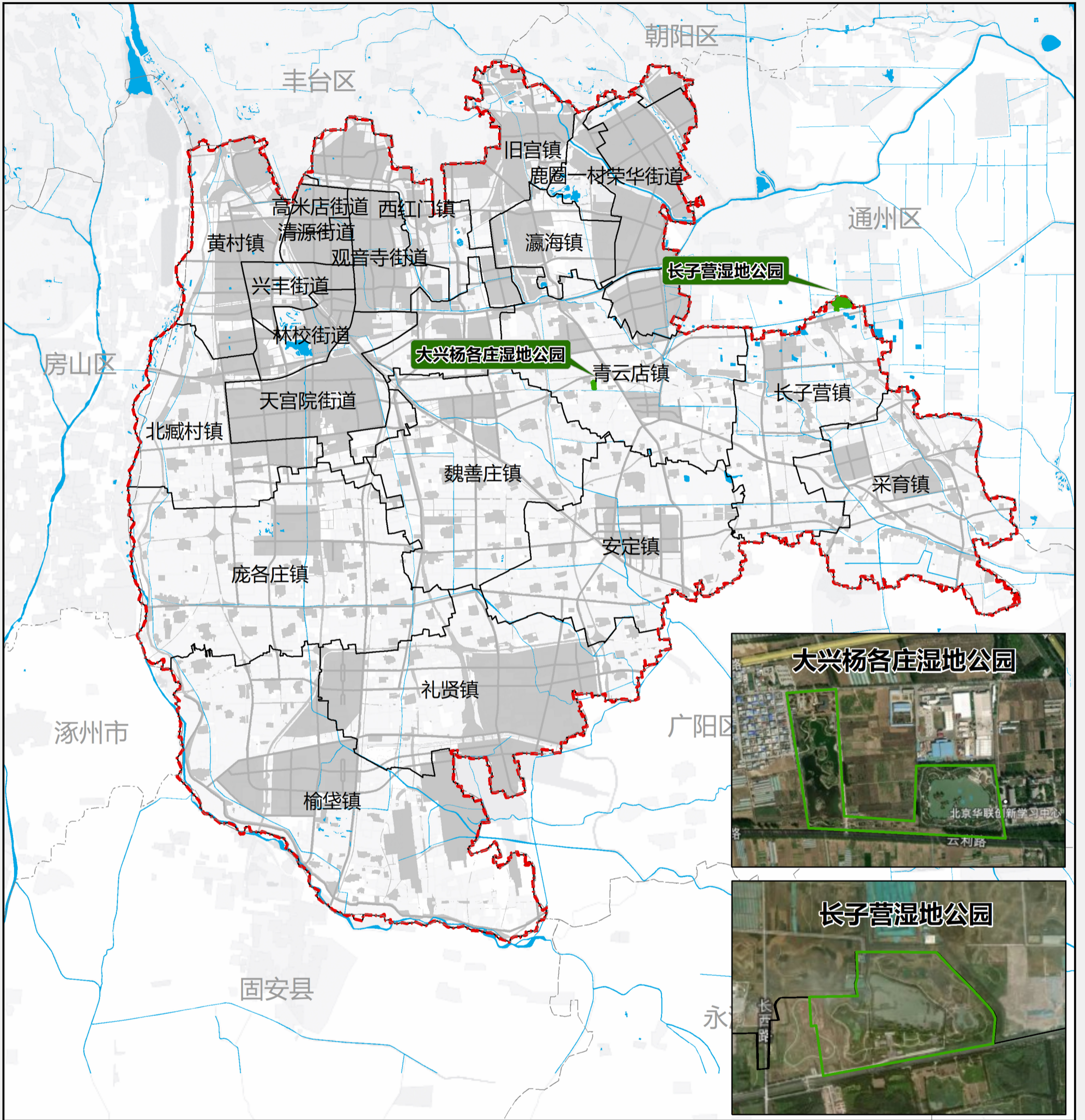
- 图例**
- 古树名木
  - 大兴区边界
  - 乡镇边界

**例**

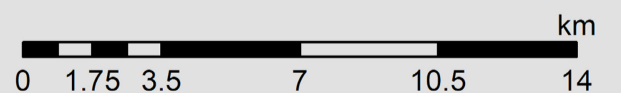


# 大兴区园林绿化专项规划（2022年—2035年）

## ——自然公园规划示意图

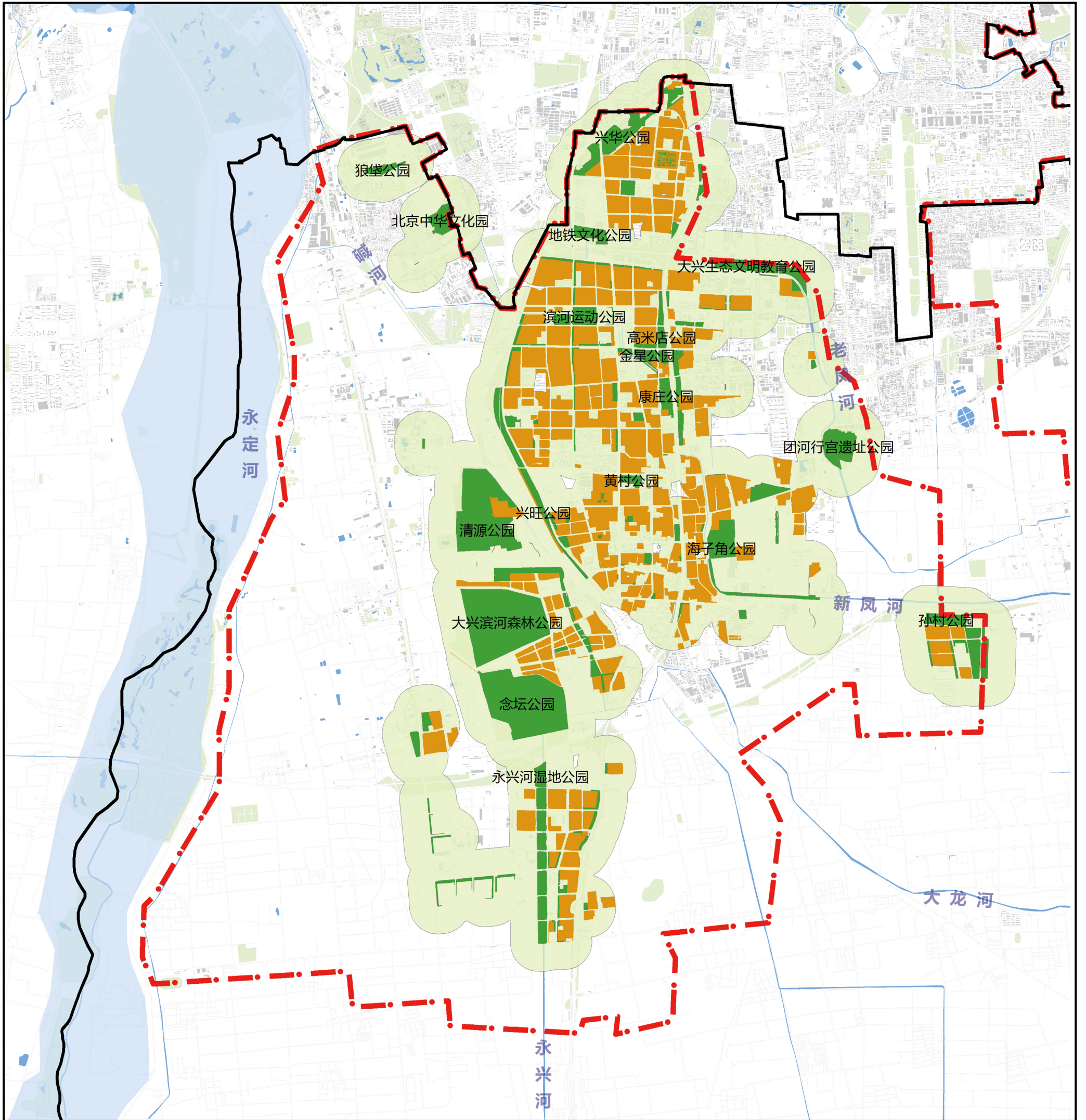


- 图例**
- 大兴区边界
  - 乡镇边界
  - 自然公园



# 大兴区园林绿化专项规划（2022年—2035年）

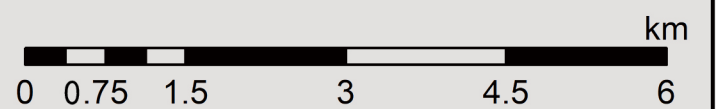
## ——大兴新城现状公园绿地 500 米服务半径覆盖率分析图



图

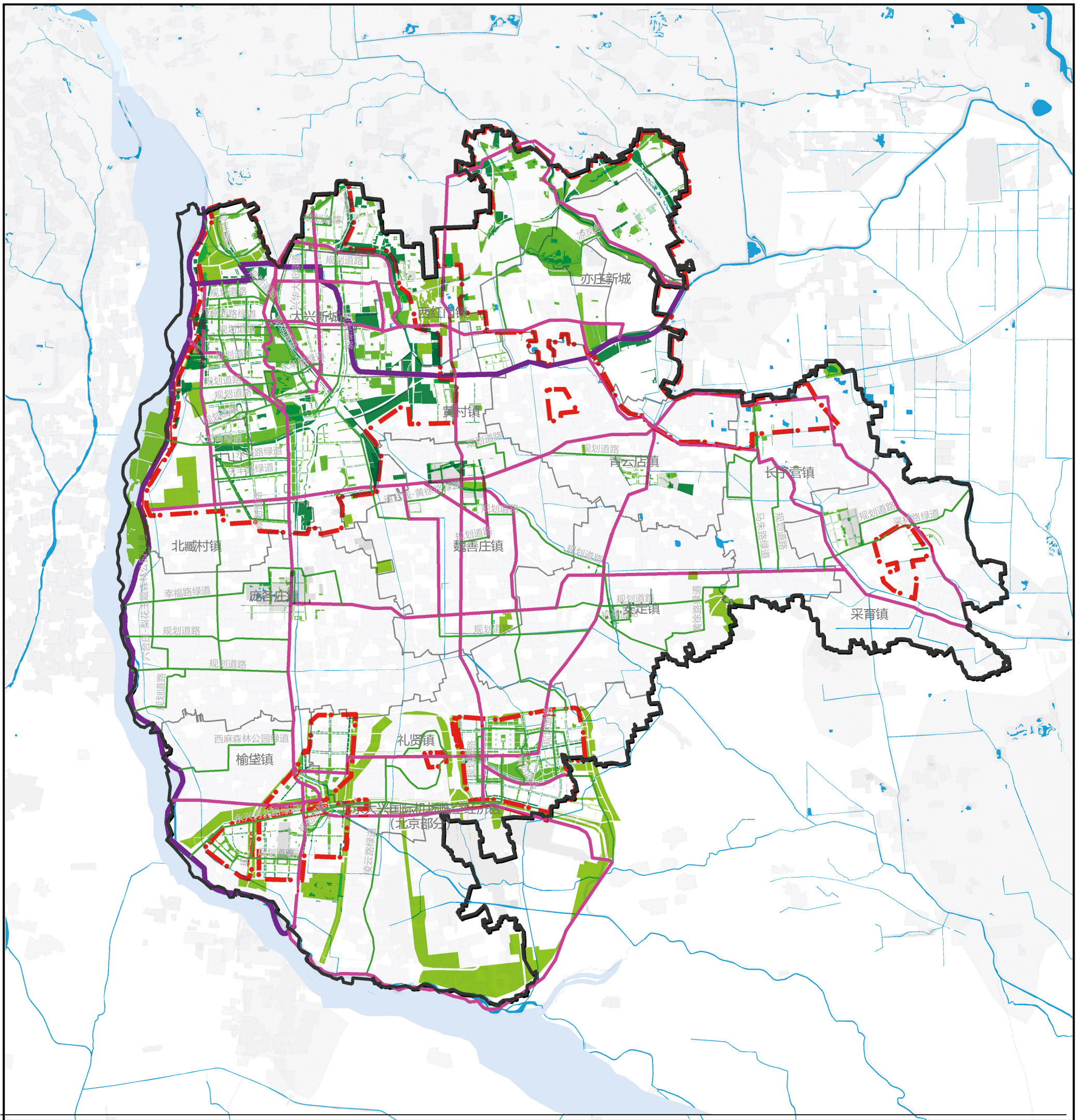
- |  |                        |  |       |
|--|------------------------|--|-------|
|  | 大兴区边界                  |  | 永定河水系 |
|  | 城区边界                   |  | 水域    |
|  | 现状公园绿地                 |  |       |
|  | 现状居住用地                 |  |       |
|  | 公园绿地 500 米<br>服务半径覆盖范围 |  |       |

例



# 大兴区园林绿化专项规划（2022年—2035年）

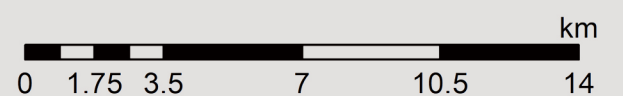
## ——大兴区城区绿地系统规划图



图

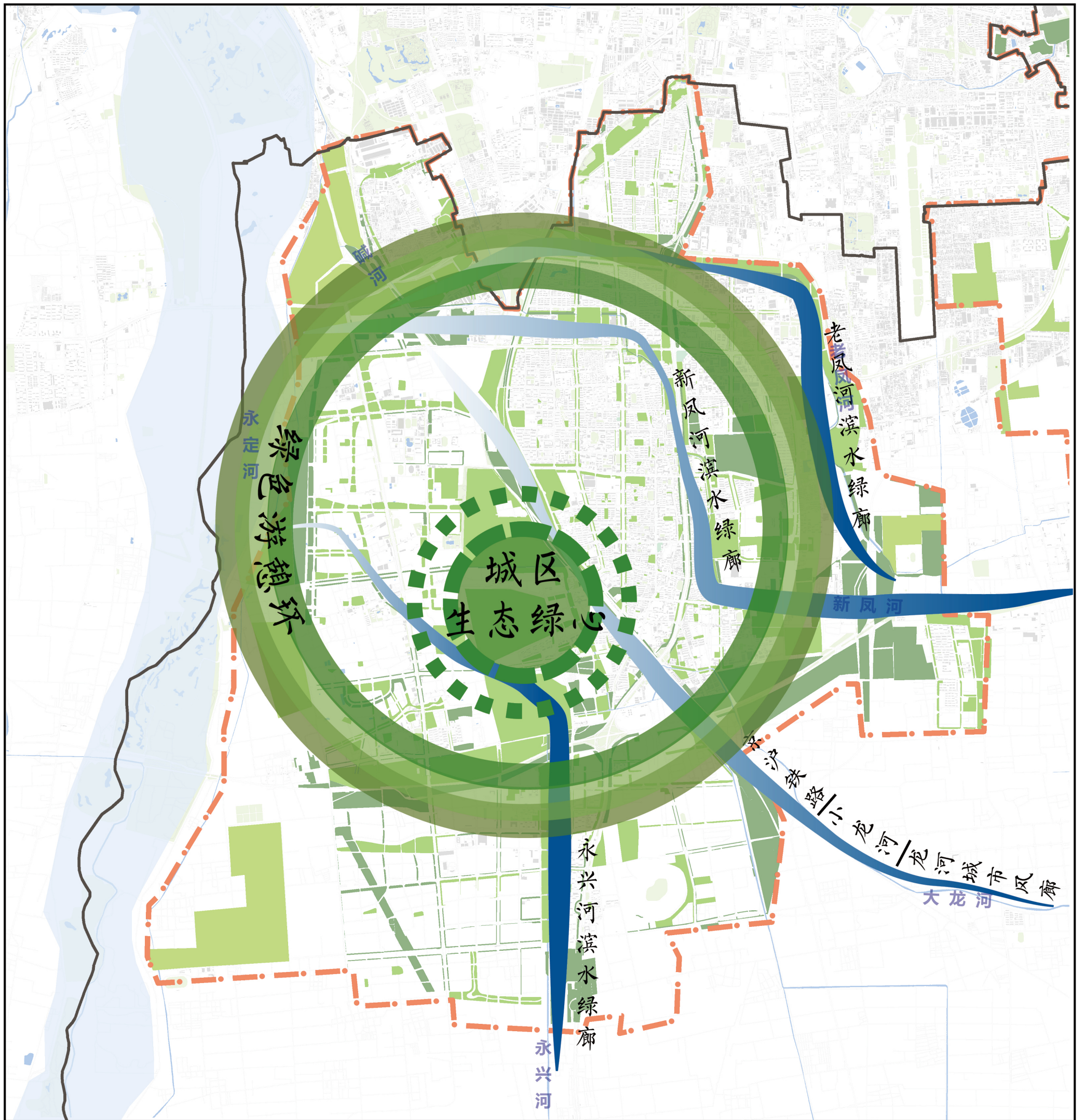
例

- |  |       |  |       |
|--|-------|--|-------|
|  | 大兴区边界 |  | 永定河水系 |
|  | 城区边界  |  | 水域    |
|  | 乡镇边界  |  | 市级绿道  |
|  | 公园绿地  |  | 区级绿道  |
|  | 防护绿地  |  | 社区级绿道 |
|  | 广场用地  |  |       |
|  | 区域绿地  |  |       |



# 大兴区园林绿化专项规划（2022年—2035年）

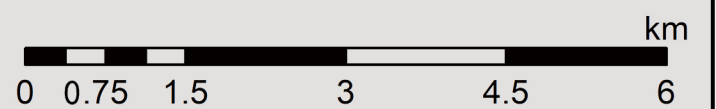
## ——大兴新城绿地系统规划结构图



图

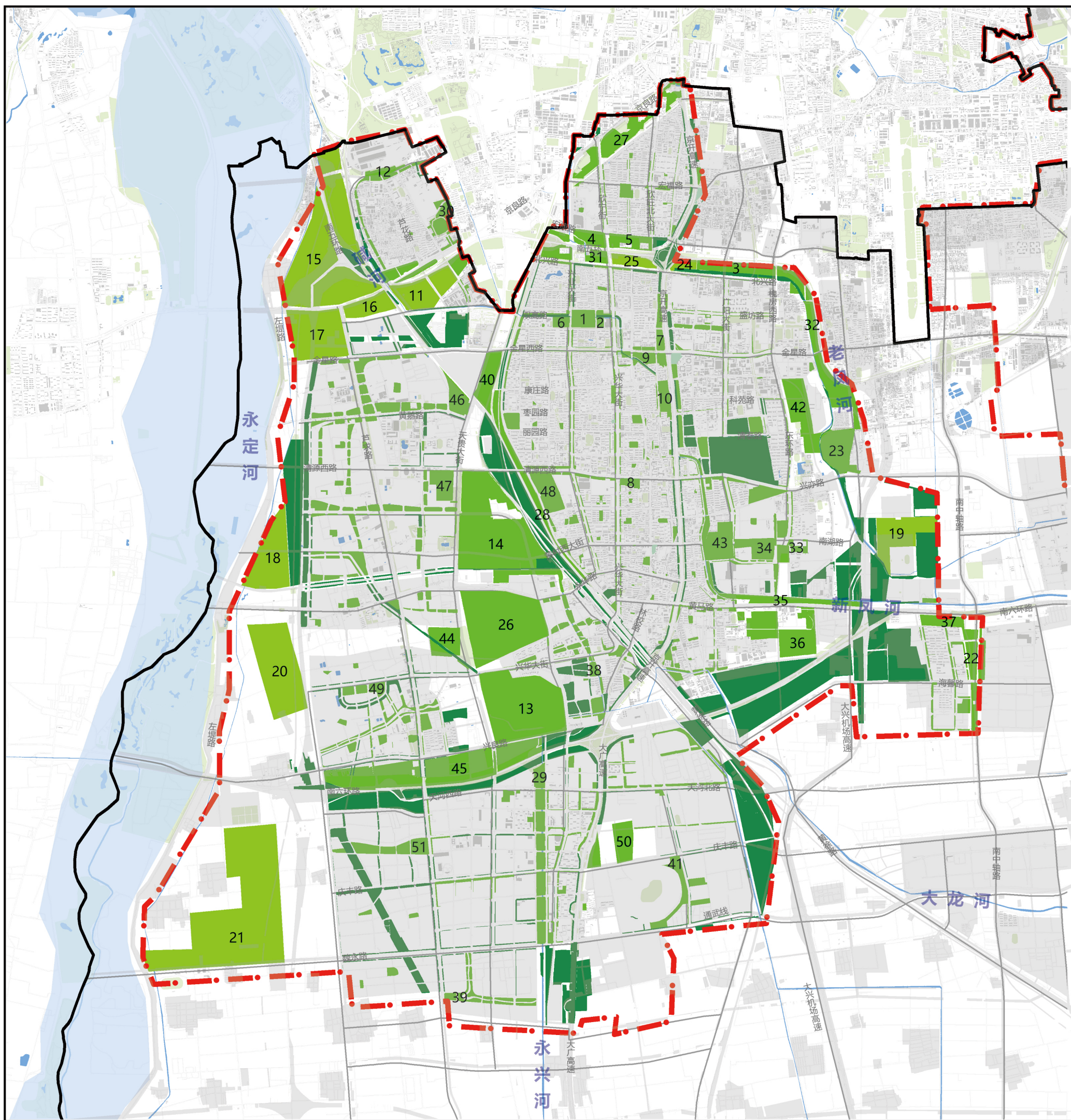
例

- |   |       |   |             |
|---|-------|---|-------------|
|  | 大兴区边界 |  | 一环 - 绿色游憩环  |
|  | 城区边界  |  | 一心 - 城区生态绿心 |
|  | 公园绿地  |  | 四廊 - 绿廊风廊   |
|  | 防护绿地  |  | 多点 - 各类绿地   |
|  | 广场用地  |  | 永定河水系       |
|  | 区域绿地  |   |             |



# 大兴区园林绿化专项规划（2022年—2035年）

## ——大兴新城绿地系统规划图



图例		大兴区边界
		城区边界
例		公园绿地
		防护绿地
		广场用地
		区域绿地
		永定河水系

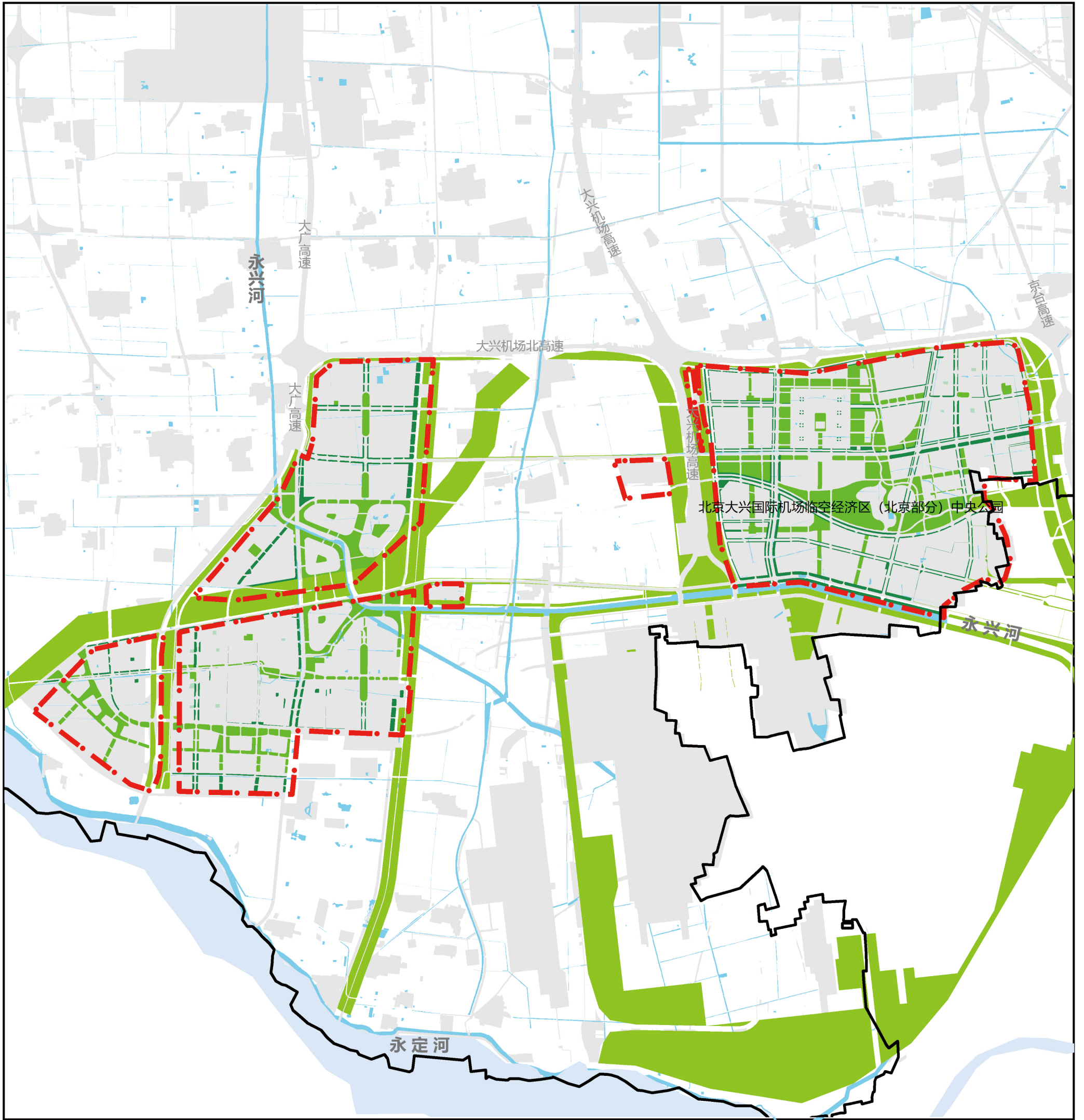
序号	公园名称	序号	公园名称	序号	公园名称	序号	公园名称
1	滨河运动公园	15	生态公园 01	29	永兴河湿地公园	43	综合公园 02
2	大兴区新城体育公园	16	生态公园 02	30	中华文化园	44	综合公园 03
3	大兴生态文明教育公园	17	生态公园 03	31	专类公园 01	45	综合公园 04
4	地铁文化公园	18	生态公园 04	32	专类公园 02	46	综合公园 05
5	地铁文化公园东园	19	生态公园 05	33	专类公园 03	47	综合公园 06
6	翡翠店公园	20	生态公园 06	34	专类公园 04	48	综合公园 07
7	高米店公园	21	生态公园 07	35	专类公园 05	49	综合公园 08
8	黄村公园	22	孙村公园	36	专类公园 06	50	综合公园 09
9	金星公园	23	团河行宫遗址公园	37	专类公园 07	51	综合公园 10
10	康庄公园	24	西红门生态休闲公园东园	38	专类公园 08		
11	狼垡城市森林公园	25	西红门生态休闲公园西园	39	专类公园 09		
12	狼垡公园	26	新城休闲公园	40	专类公园 10		
13	念坛公园	27	兴华公园	41	专类公园 11		
14	清源公园	28	兴旺公园	42	综合公园 01		

N

0 0.75 1.5 3 4.5 6 km

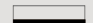
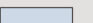





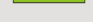
# 大兴区园林绿化专项规划（2022年—2035年）

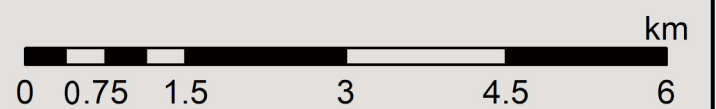
## ——临空经济区绿地系统规划图



图

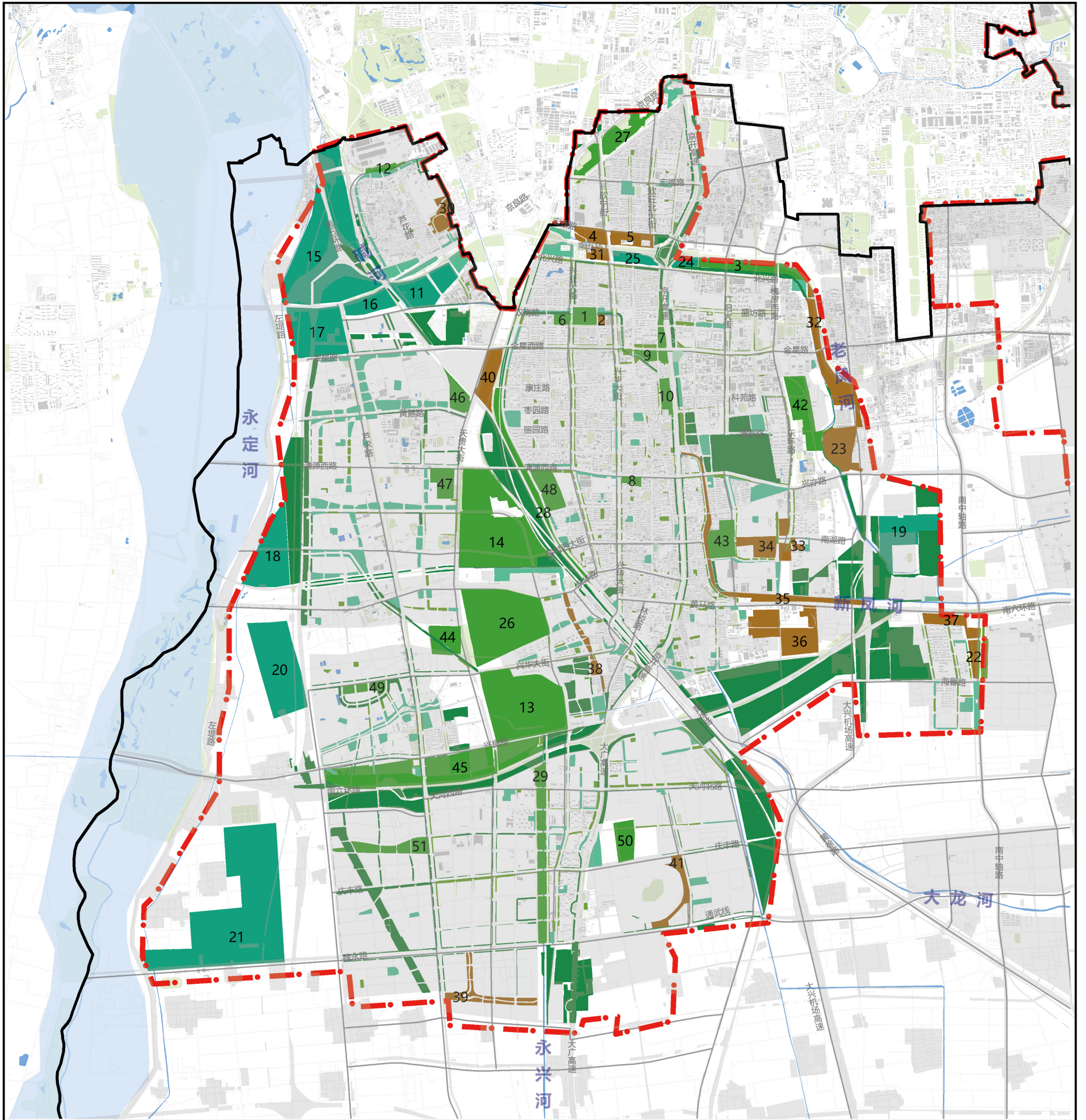
例

- |   |       |   |       |
|---|-------|---|-------|
|  | 大兴区边界 |  | 永定河水系 |
|  | 城区边界  |  | 水域    |
|  | 公园绿地  |   |       |
|  | 防护绿地  |   |       |
|  | 广场用地  |   |       |
|  | 区域绿地  |   |       |



# 大兴区园林绿化专项规划（2022年—2035年）

## ——大兴新城公园体系规划图



图

例

- 大兴区边界
- 城区边界
- 综合公园
- 社区公园
- 游园
- 专类公园
- 生态公园
- 永定河水系

序号	公园名称
1	滨河运动公园
2	大兴区新城体育公园
3	大兴生态文明教育公园
4	地铁文化公园
5	地铁文化公园东园
6	翡翠公园
7	高米店公园
8	黄村公园
9	金星公园
10	康庄公园
11	狼垡城市森林公园
12	狼垡公园
13	念坛公园
14	清源公园

序号	公园名称
15	生态公园 01
16	生态公园 02
17	生态公园 03
18	生态公园 04
19	生态公园 05
20	生态公园 06
21	生态公园 07
22	孙村公园
23	团河行宫遗址公园
24	西红门生态休闲公园东园
25	西红门生态休闲公园西园
26	新城休闲公园
27	兴华公园
28	兴旺公园

序号	公园名称
29	永兴河湿地公园
30	中华文化园
31	专类公园 01
32	专类公园 02
33	专类公园 03
34	专类公园 04
35	专类公园 05
36	专类公园 06
37	专类公园 07
38	专类公园 08
39	专类公园 09
40	专类公园 10
41	专类公园 11
42	综合公园 01

序号	公园名称
43	综合公园 02
44	综合公园 03
45	综合公园 04
46	综合公园 05
47	综合公园 06
48	综合公园 07
49	综合公园 08
50	综合公园 09
51	综合公园 10

