

北京新机场项目 环境影响报告书 (简 本)

编制单位：北京国寰天地环境技术发展中心有限公司

委托单位：北京新机场建设指挥部

中国民用航空华北地区空中交通管理局

中国航空油料集团公司第一项目部

2014 年 3 月

目 录

1 项目建设地点及相关背景	1
1.1 项目建设地点及相关背景.....	1
1.2 项目概况.....	2
1.3 政策、规划相符性.....	9
2 建设项目周围环境现状	10
2.1 所在地环境质量现状.....	10
2.2 环境影响评价范围.....	13
2.3 主要环境保护目标.....	13
3 工程分析	14
3.1 主要污染源分析.....	14
3.2 生态影响.....	16
4 主要环境影响预测分析	17
4.1 声环境影响评价.....	17
4.2 环境空气影响评价.....	27
4.3 生态影响分析.....	28
4.4 地表水环境影响分析.....	29
4.5 地下水环境影响分析.....	31
4.6 固体废物环境影响分析.....	33
4.7 环境风险影响分析.....	33
4.8 电磁环境影响分析.....	34
5 拟采取的环境保护措施	35
5.1 声环境影响减缓措施.....	35
5.2 环境空气影响减缓措施.....	39
5.3 生态保护措施.....	40
5.4 地表水环境影响减缓措施.....	41
5.5 地下水环境影响减缓措施.....	42
5.6 固体废物环境影响减缓措施.....	43
5.7 环境风险防范措施.....	44
6 环境影响评价结论	46
7 联系方式	47
附件	48
1 声环境保护目标.....	48
2 村庄噪声影响预测结果.....	64
3 单位注释：.....	80

1 项目建设地点及相关背景

1.1 项目建设地点及相关背景

1.1.1 项目建设地点

北京新机场位于永定河北岸，北京市大兴区榆垓镇、礼贤镇和河北省廊坊市广阳区之间，距天安门广场直线距离约 46 公里，距廊坊市市中心直线距离约 26 公里。新机场配套建设的北京终端管制中心工程位于北京顺义区李桥镇中心 04 街区的 B03、04、05 号地块。具体位置见图 1-1-1。



图 1-1-1 北京新机场项目位置图

1.1.2 建设背景

改革开放以来，我国民航运输业务持续快速增长；尤其是 2004 年以后，我国已成为世界上民航客、货、邮运输量增长率最高的国家之一。2005 年中国民航运输总量跃居世界第二。在我国民航运输业务量大发展的形势下，全国各地较为普遍地出现了机场容量紧张的状况，京沪穗三大热点地区航空运输市场需求与

机场设施保障能力之间的矛盾凸显。北京是我国的政治、文化中心，同时也是国际交流中心，是世界闻名古都和现代化国际城市。近些年来，首都地区航空运输供需不平衡问题日益突出。

首都机场作为联通全国及世界各主要城市的复合型枢纽机场，截至 2011 年 12 月底，有 116 个国内通航点，106 个国际及地区通航点；2000 年~2010 年首都机场旅客吞吐量年均增长 13%，货邮吞吐量年均增长 10.8%，起降架次年均增长 10.9%；2012 年首都机场旅客吞吐量首次突破 8000 万，达到 8192.9 万人次，吞吐量仅次于美国亚特兰大哈兹菲尔德国际机场的 8800 万人次左右，已连续三年稳居世界第二。首都机场目前的旅客吞吐量已经超过 7600 万人次/年的设计能力，达到饱和，航班时刻的增加受到严格控制，每天有大约 400 个航班申请不能满足。根据预测，到 2020 年北京地区年航空运输市场需求将达到 1.42 亿人次，远远超出首都机场的保障能力。而首都机场受自身规模和周边环境的限制，总体运能不足又难以实施较大的扩容。机场设施保障能力不足的矛盾十分突出。

目前，北京地区除有首都机场一座大型民用机场外，仅有一座飞行量有限（2011 年旅客量近 264.5 万人次，全国排名第 41 位）的军民合用机场——南苑机场，民用机场设施资源相对匮乏。为进一步提高北京地区航空与运输保障能力，缓解首都机场容量饱和的紧张局面，促进区域经济的平稳、快速发展，建设北京新机场已迫在眉睫。

1.2 项目概况

1.2.1 项目基本概况

（1）项目名称

北京新机场项目。

（2）建设性质

新建。

（3）建设内容

项目建设内容包括机场工程、空管工程和供油工程三部分。

（4）功能定位

在功能定位上，北京新机场与首都机场相同，均为辐射全球的综合性超大型

国际枢纽机场。

（5）征地面积

北京新机场本期用地总面积约 3031.9 公顷（含供油工程）。其中北京行政区域用地面积约 1806.54 公顷；河北省廊坊市用地面积约 1225.36 公顷。配套空管工程（含终端管制中心及场外台站）占地面积共 20.51 公顷，其中北京行政区域用地面积约 17.05 公顷；河北省廊坊市用地面积约 3.46 公顷。

1.2.2 航空业务量预测

（1）机型分类

新机场机型分类预测见表 1-2-1。

表 1-2-1 机型分类预测一览表

序号	座位数	代表机型	等级代字
1	50	EMB145、CRJ-200	B
2	90	ARJ21、EMB190	C
3	150	B737、A320、C919	C
4	210	B757、B767	D
5	260	B787、A350-800、A330-200、A340-300	E
6	310	A350-900、B777、A330-300、A340-600、B747-400	E
7	467	B747-800	F
8	550	A380	F

（2）年飞机起降架次

新机场飞机起降架次预测见表 1-2-2。目标年 2025 年飞机起降架次为 62.8211 万架次，平均每日起降架次 1721 架次。

表 1-2-2 飞机起降架次预测一览表

年份	类别	客机起降架次 (次)	货机起降架次 (次)	其他* (次)	合计 (次)
本期目标年 2025 年	国内	467626	13200	30000	628211
	国际	104385	13000		
	小计	572011	26200		

*主要包括公务机等

（3）旅客吞吐量预测

新机场旅客吞吐量预测见表 1-2-3。目标年 2025 年旅客吞吐量为 7200 万人次。

表 1-2-3 旅客吞吐量预测一览表

年份	类别	旅客吞吐量 (万人次)	高峰日旅客量 (人次)	高峰小时旅客量 (人次)
本期目标年 2025 年	国内	5616	181600	14900
	国际	1584	52100	5000
	小计	7200	233700	19900

(4) 货邮吞吐量预测

新机场货邮吞吐量预测见表 1-2-4。

表 1-2-4 货邮吞吐量预测一览表

年份	类别	货邮吞吐量 (万 t)	货物运量 (万 t)	邮件运量 (万 t)
本期目标年 2025 年	国内	96	90.24	5.76
	国际	104	99.84	4.16
	小计	200	190.08	9.92

1.2.3 项目建设内容及规模

1.2.3.1 机场工程

机场工程包括飞行区、航站区，货运、航空配餐、消防救援、生产生活辅助设施，以及供电、供水、供气、排污等公用配套设施。机场总平面布置见图 1-2-1。

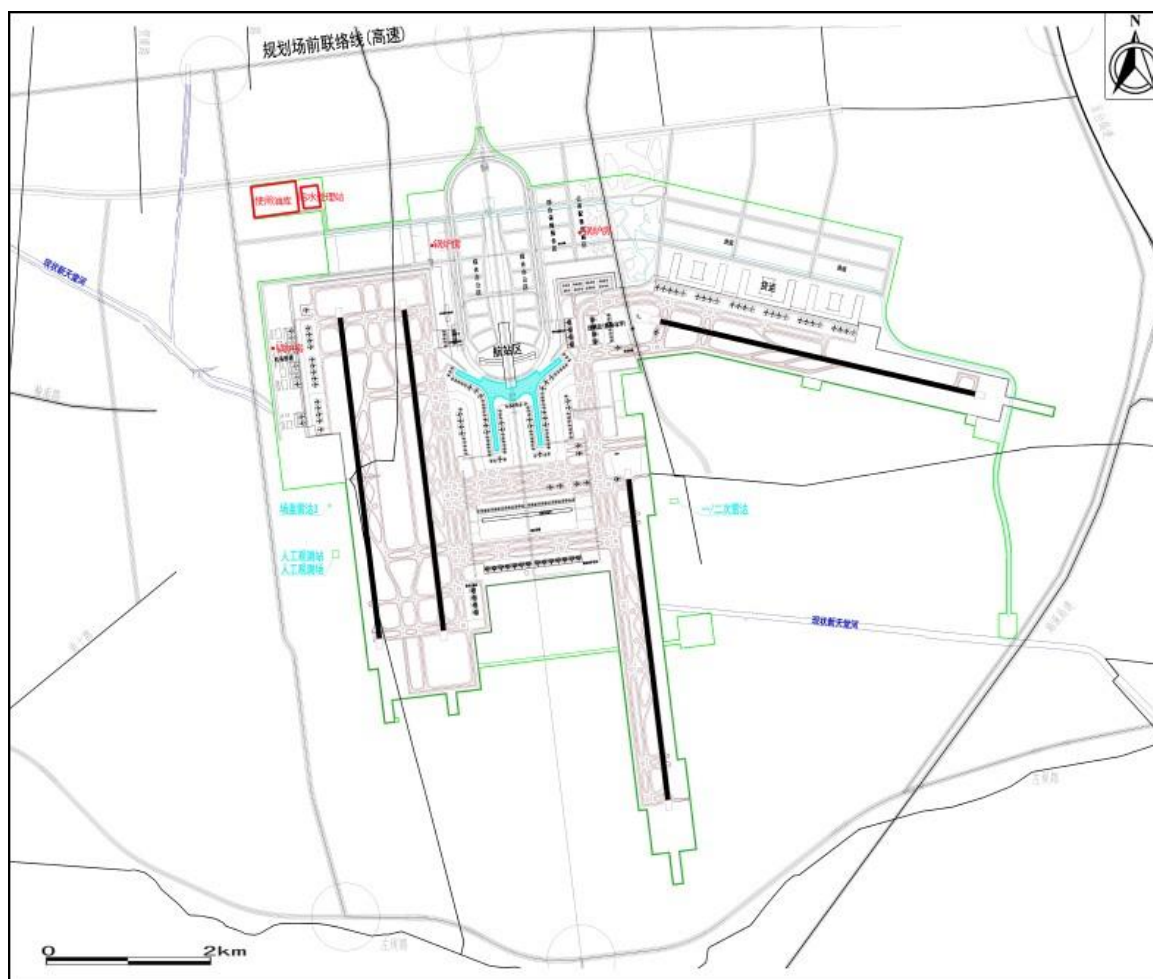


图 1-2-1 北京新机场平面布置图

(1) 飞行区工程

按照飞行区总平面规划方案，本期工程拟建设 4 条跑道。主航站区东、西两侧跑道根据距离航站区远近分别命名为东一跑道，西一跑道、西二跑道，侧向跑道为北一跑道。4 条跑道长度均为 3800 米，道面宽度 60 米。飞行区等级为 4F。

跑道名称及构型见图 1-2-2。

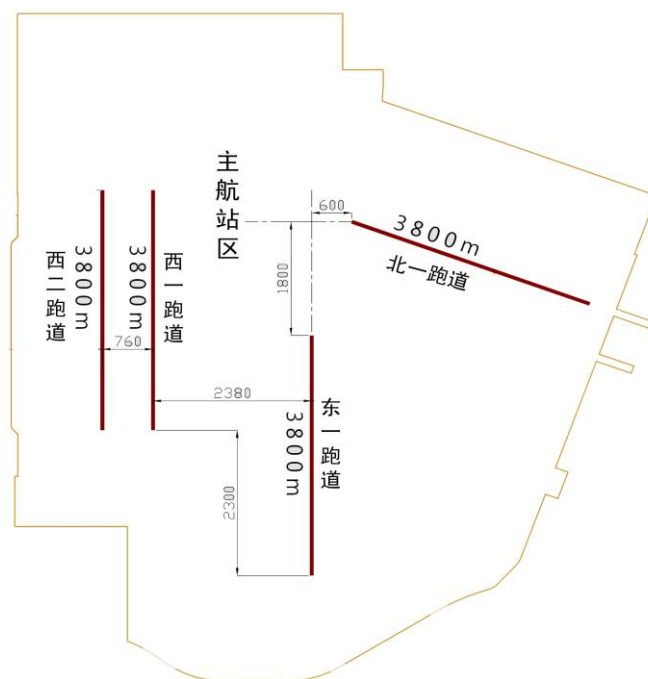


图 1-2-2 本期工程跑道名称及构型

(2) 航站区工程

本期建设规模按满足年旅客吞吐量 4500 万人次实施，其中主楼考虑了 7200 万人次的预留，航站楼规模为 70 万 m^2 ；7200 万人次时需要新建卫星厅 12 万 m^2 ，航站楼总面积达到 82 万 m^2 。

(3) 货运、机务维修及航空食品工程

货运工程包括航空货运站（含部分邮政、快件处理功能）、国内货代仓库、国际海关监管仓库、货运综合配套用房。规模共计 33.9 万 m^2 。

机场只进行航线维修作业，配备一定的航线维修设施。高级机务维修设施由航空公司及专业机务维修运营商投资建设。

航空食品在航空配餐中心内制作。配餐中心建设配餐车间 46000 m^2 。

(4) 生产辅助、办公、生活、服务设施工程

北京新机场生产辅助设施工程主要包括机场行政管理用房、公安及安保用房、武警用房、其它驻场单位和机场生活服务设施。

(5) 公务机基地工程

基地内包括专用公务机停机坪、50 个车位的停车场和道路绿化系统；公务机楼建筑面积 5000 m^2 ，机库及附房建筑面积 7000 m^2 。公务机坪面积约 110000

m²，航站楼前绿化面积 6000 m²，停车场 1500 m²，内部道路及广场 6000 m²。

（6）公用工程

①供电工程

北京新机场外电源电压等级采用 110kV。在场址内北部区域建设 2 座 110/10kV 中心变电站（1#、2#），均采用 3 路独立电源供电。

②供水工程

新机场供水水源取自机场附近的规划自来水厂，本期由拟建水厂敷设输水管道至机场。本期建设供水站供水能力为 32000m³/d。

③供热工程

本期建 1 个大型集中锅炉房（1 号），设 45.5MW 燃气高温热水锅炉共 5 台。1 个航食工艺锅炉房，内设 2t/h 燃气蒸汽锅炉 2 台，以及机务维修锅炉房，设 5.6MW 燃气高温热水锅炉共 3 台。

④制冷工程

本期设置 2 座集中制冷站。

⑤供气工程

本期天然气由罗奇营高压 A 调压站提供，管线为沿芦求路自大兴新城至榆垓镇的规划供气管（PN2.5MPa、DN500）。在场区北端建 1 座高压调压站（出口设计压力 0.4MPa），本期天然气调压站装机容量为 50000Nm³/h。

⑥通信工程

北京新机场通信工程在传输、数据网络、无线传输的基础上构建 NGN 架构的通讯系统、NGCC 呼叫中心系统、无线话音通信与数据传输系统，实现传输系统、NGN 交换系统、NGCC 呼叫系统、无线通信系统的融合，建立一套完善的机场统一通讯系统。

（7）环保工程

①污水处理

北京新机场在机场西北角拟设置一座集中污水处理厂，设计处理能力为 27000m³/d。机场同步建设一座中水处理厂，将污水处理厂处理后的部分污水进一步深度处理为中水，达到相应回用标准后通过中水管网回用于冲厕，以及场内绿化浇灌及道面清扫浇洒，其余污水外排入天堂河。

②垃圾处理

规划在新机场设置垃圾转运站一座，本期转运能力按 500t/d 考虑，承担新机场垃圾转运。垃圾转运站配置垃圾运输车 4 辆。

1.2.3.2 供油工程

①机场油库

在机场西北角建 1 座机场油库，本期建设 8 个 2 万 m³ 内浮顶锥底储油罐，共计 16 万 m³。

②航空加油站

第一航空加油站规划建于航站楼西北侧，站内设置 1 套罐式加油车灌油设施和 1 套综合检测设施。第二航空加油站规划在航站楼东侧场务地服区内。

③机坪加油管线

从机场油库至机坪机位敷设加油管线。

④中国航油生产指挥调度中心

中国航油生产指挥调度中心位于机场东侧工作区，主要布置有生产指挥调度中心一座，建筑面积 30000m²，

⑤汽车加油站

拟在北飞行区内建设特种车辆加油站 2 座。在飞行区外建设汽车加油站 4 座，2 座位于北进场路两侧，另 2 座位于北工作区和货运区。

1.2.3.3 空管工程

（1）本场空管工程

本场空管工程建设内容包括：航管工程、空管运行保障辅助视频系统工程、气象工程、通信工程、导航工程、监视工程、VHF 地空通信遥控台工程。

（2）新建北京终端管制中心工程（含华北空管管制训练设施）

新建北京终端管制中心本期建设 65300m²，拟建设管制主楼，管制辅楼，食堂，管制培训楼，学员宿舍，综合业务楼，办公会议用房，健身房，后勤保障用房，动力能源保障用房，人防工程，污水处理站，门卫，围墙以及室外工程等。

1.3 政策、规划相符性

《中华人民共和国国民经济和社会发展第十二个五年（2011-2015 年）规划纲要》中提出“完善以国际枢纽机场和干线机场为骨干、支线机场为补充的航空网络”，将北京新机场列入交通重点建设项目中；《中国民用航空发展第十二个五年规划》中提出“增强运输机场保障能力”的要求，“北方机场群：将北京首都机场建设成为具有较强竞争力的国际枢纽机场，新建北京新机场。”因此，北京新机场项目符合国家“十二五”规划及中国民航发展“十二五”规划。

新机场的建设符合北京市、大兴区有关城市规划。在廊坊市城市总体规划中已考虑了新机场的规划和建设，预留了新机场的位置，但有部分规划的住宅区和文教区位于 WECPNL 大于 70dB 区域内，需对上述区域的规划功能进行调整。

2 建设项目周围环境现状

2.1 所在地环境质量现状

2.1.1 声环境质量现状

本次声环境质量现状评价结合敏感点分布情况及飞机主要航线进行监测布点,在评价范围内共布设了 69 个监测点,依据《声环境质量标准》(GB3096-2008),监测昼间和夜间的等效 A 声级。监测结果表明,除知子营村夜间超标外,其余点位噪声值均满足《声环境质量标准》(GB3096-2008) 1 类区标准要求。

2.1.2 环境空气质量现状

本次环境空气质量现状评价共布设 9 个监测点位,监测因子包括 TSP、PM₁₀、PM_{2.5}、SO₂、NO₂、CO、非甲烷总烃。连续监测 7 天,监测期间内各因子小时浓度、日均浓度均满足《环境空气质量标准》(GB3095-2012) 二级标准。

2.1.3 地表水环境质量现状

(1) 区域水系概况

新机场场区属海河流域永定河水系,周边主要河流有永定河和新天堂河。永定河位于新机场南部,流向自西向东,为北京西部重要的防洪排水河道;新天堂河位于新机场中部,自西北向东南斜穿场区而过,占压新机场场址,为大兴排涝河道。新天堂河是永定河的支流,在场区东侧汇入永定河。天堂河水环境质量标准执行《地表水环境质量标准》(GB3838-2002) 中的 V 类标准。

(2) 地表水环境质量现状

由于场址区域永定河已干涸,本次评价只在天堂河布设 3 个监测断面。监测因子包括:pH、溶解氧、高锰酸盐指数、COD、BOD₅、氨氮、总磷、挥发酚、石油类、阴离子表面活性剂、粪大肠菌群。监测结果表明,三个监测断面溶解氧超过《地表水环境质量标准》(GB3838-2002) V 类水质标准。天堂河上游断面的 BOD₅ 出现超标现象,其余各监测因子均达到《地表水环境质量标准》

(GB3838-2002) V 类水质标准。

2.1.4 地下水环境质量现状

本次地下水环境质量现状评价共布设 30 个监测点，其中浅层监测点 19 个，深层监测点 11 个。监测因子为 pH 值、总硬度、NH₄-N、NO₂-N、硝酸盐、溶解性总固体、挥发酚、硫酸盐、氟化物、高锰酸盐指数、总砷、阴离子表面活性剂、石油类、氟化物细菌总数、大肠菌群共 16 项。监测结果表明，监测点浅层地下水水质相对较差，个别点位总硬度、溶解性总固体、氟化物、氨氮、亚硝酸盐、总大肠菌、硫酸盐、细菌出现超标，其中总大肠菌超标倍数 30.67；亚硝酸盐最大超标倍数 8.5，氨氮最大超标倍数 1.05，浅层地下水已受到人为污染。氟最大超标倍数 1.69，主要为评价区的自然环境条件造成。总硬度超标倍数 1.17，TDS 超标倍数 1.07，主要为评价区天然背景值较高。评价区深层地下水水质较好，各点位的离子浓度均未出现超标，符合地下水Ⅲ类水质量标准。

2.1.5 生态环境现状

（1）地形地貌

项目场址位于永定河北侧，永定河冲积平原的中下部。区域地貌类型属于平原，地形开阔平坦，由西北向东南微倾，高程 0m~26m 之间。

（2）生态系统现状

评价区现状主要生态系统类型包括：人工林生态系统、农业生态系统、村镇生态系统及河流生态系统。

（3）土地利用现状

①评价区

本次评价根据《第二次全国土地调查分类》，利用资源三号卫星正射影像图（精度为 2m）、1:10000 地形图等相关图件，基于 GIS 软件，结合现场调查对评价区土地利用现状进行分类，评价区面积共 479.2812km²，其中以耕地为主，占评价区面积的 46.64%，其次为林地、住宅用地，分别占评价区面积的 14.3%、11.58%。

②占地区

北京新机场本期用地总面积约 3031.9 公顷。其中北京行政区域用地面积约 1806.54 公顷；河北省廊坊市用地面积约 1225.36 公顷。其中新机场占地以耕地为主，占总面积的 66.3%；其次为住宅用地、林地，分别占总面积的 12.7%、7.6%。

配套空管工程（含终端管制中心及场外台站）占地面积共 20.51 公顷，其中北京行政区域用地面积约 17.05 公顷；河北省廊坊市用地面积约 3.46 公顷，占地以林地、住宅用地、耕地为主，分别占配套空管工程用地总面积的 40.1%、35.5%、20.8%。

③基本农田

北京新机场用地中，基本农田面积 2118.54 公顷，其中北京行政区域内 1135.01 公顷，河北行政区域内 983.53 公顷。

（4）植被现状

通过大范围普查和小样方、样线法结合的调查方式，评价范围共普查到陆生和湿地植物 43 科 106 属 143 种，分别仅占北京市植物科属种的 25.44%、12.06% 和 6.68%。该区域植物种类较少，分布相对单一。其中种类最多的是菊科 (Compositae) 和豆科 (Leguminosae)，分别为 16 属 21 种和 12 属 13 种，其次为禾本科 (Gramineae) 和蔷薇科 (Rosaceae)，分别为 10 属 12 种和 6 属 12 种。

评价区内植被类型按照功能用途划分主要包括：农田栽培植被、经果林、道路防护林、农田防护林、河岸防护林、河岸草地、河床草地、苗圃、生态风水林以及小面积的弃耕地。其中河岸草地、河床草地和弃耕地内的植被属于自然或半自然植被，而其它均为人工植被类型。各植被类型中以农田栽培植被分布最广，其面积为 223.55km²，占评价区面积的 46.6%；其次为防护林、经果林等，分别占评价区面积的 13.2%、5%。

评价区内没有发现自然生长的重点保护野生植物种。

（5）动物

结合资料查阅、现场调查、访问等相结合的调查方式对评价范围内鸟类及其它动物分布状况进行了调查。调查期间观察到的鸟类共计 27 科 58 种。由于评价区以农田为主，人类活动和干扰比较频繁，其它野生动物种类较少，主要有松鼠、刺猬、野兔、黄鼠狼、黑线鼠等。评价区不属于北京、河北地区的主要鸟类迁徙通道。

（6）水土流失

根据《北京市人民政府政府关于划分水土流失重点防治区的通知》，评价区所属的大兴区部分属于北京市水土流失重点预防保护区；终端管制中心工程涉及

的顺义区属北京市水土流失重点预防保护区。根据《河北省人民政府关于划分水土流失重点防治区的公告》，评价区所属的廊坊市部分属于河北省水土流失一般防治区。土壤侵蚀现状以微度水力侵蚀为主。

2.1.6 电磁环境现状

本次评价对雷达场站、导航台站、遥控台等电磁辐射设备建设地点及周边环境保护目标进行了电磁背景监测，共布设了 12 个监测点。监测结果表明，各点位功率密度低于监测设备最低检出限 $0.001\text{W}/\text{m}^2$ ，项目所在地及周边区域电磁环境良好。

2.2 环境影响评价范围

各要素环境影响评价范围见表 2-2-1。

表 2-2-1 评价范围

项目	评价范围
声环境	机场各条跑道两端沿主航向扩展 15km，两侧扩展约 3km 的整合区域，由于北一跑道离场飞行程序有限高的要求，东侧评价范围沿北一跑道主航向再外扩 15km
环境空气	以机场规划中心点为圆心，半径为的 25km 区域
生态	机场征地边界外扩 5km 的区域
地表水	机场周围天堂河
地下水	南侧以永定河为边界，西侧依场界外扩 5.7km，北侧依场界外扩 3.5km、东侧依场界外扩 3.7km
环境风险	以油库边缘为中心，向外扩展 5km

2.3 主要环境保护目标

（1）声环境保护目标

声环境保护目标主要包括声环境评价范围内的村庄、学校、卫生院及敬老院等。详见附件 1。

（2）其他环境保护目标

生态保护目标主要包括生态评价范围内的植被、动物、耕地等。生态评价范围内无自然保护区、风景名胜区等敏感区分布。

地表水环境保护目标主要包括天堂河、永定河。

地下水环境保护目标主要包括廊坊市新水源地。

3 工程分析

3.1 主要污染源分析

3.1.1 噪声

施工期噪声主要来源于施工机械和运输车辆辐射的噪声。运营期主要噪声源来自机场飞机噪声以及场内各种机械设备噪声等。

3.1.2 废气

（1）施工期

施工期环境空气影响主要来自于施工作业产生的施工扬尘。施工期平整土地、挖填方、铺筑道面，材料运输、装卸和搅拌等环节都有扬尘发生。运输车辆排放的尾气也是施工中的污染物之一，主要污染因子为 CO、NO₂ 和 CmHn。

（2）运营期

运营期环境空气影响主要来源于飞机在停靠、滑行及起飞和降落过程中产生的尾气；机场场内用于飞机加油的加油车、旅客摆渡车、行李车及其它车辆、停车场进出车辆的尾气；机场用于供热等的锅炉烟气；职工、旅客食堂、酒店、航空配餐等燃料燃烧废气及油烟；航空煤油油库区、机坪管线加油或加油车加油、汽车加油站等燃料油挥发的无组织排放废气。

3.1.3 废水

（1）施工期

施工期间，废水主要包括施工废水和生活污水。由于场地清洗、管道敷设、混凝土搅拌、建筑安装等工程的实施，将会产生一定量的施工废水，施工废水含有大量的淤泥。施工人员产生的生活污水主要污染因子为 SS、COD、石油类。

（2）运营期

①污水来源

运营期废水主要包括生活污水；机务维修、油库区含油废水及初期雨水；除冰液。

②污水产生量

用水量及污水产生量按2020年、2025年分别进行核算。北京新机场处于北方地区，本次结合场内功能分区、各用水单元规模，分结冰期、非结冰期核算机场全场水平衡。

根据核算，机场2020年非结冰期新鲜水用量为21518.6m³/d，中水使用量为7798.5 m³/d，主要用于冲厕、绿化和道路浇洒，污水产生量为17117 m³/d；结冰期新鲜水用量为21518.6m³/d，中水使用量为4101 m³/d，主要用于冲厕，污水产生量为17117 m³/d。2025年非结冰期新鲜水用量为31795.2m³/d，中水使用量为10969 m³/d，主要用于冲厕、绿化和道路浇洒，污水产生量为26800m³/d；结冰期新鲜水用量为31795.2m³/d，中水使用量为6619 m³/d，主要用于冲厕，污水产生量为26800 m³/d。

3.1.4 固体废物

（1）施工期

施工垃圾包括建筑垃圾和生活垃圾。建筑垃圾主要指地面挖掘、拆除工程、道路修筑、管道敷设、材料运输、基础工程和房屋建筑等工程施工期间产生的大量废弃的建筑材料，如砂石、石灰、混凝土、木材和土石方等。除建筑垃圾外还有施工人员活动产生的生活垃圾。

（2）运营期

机场固体废物主要包括航空垃圾，生活垃圾，来自航空油料储罐和维修区的废污油、喷漆固废，污水处理站的污泥，以及其他生产经营活动过程中产生的废蓄电池、废变压器油等固体废物。

根据估算，本项目固体废物排放情况见表3-1-2。

表 3-1-2 固体废物排放汇总表

序号	种类	来源	性质	产生量 (t/a)
1	国际航空垃圾	航班飞行途中	一般固废	6336
2	国内航空垃圾			14040
3	航站楼垃圾	航站楼		14400
4	生活垃圾(含航空公司基地等驻场单位)	办公、生活活动		67890
5	污泥	污水处理过程		10950
6	废航煤(含油污泥)	油料储运过程 航线维护	危险废物	200
7	废油脂	维修基地、		500

8	废油桶	大修车间、 喷漆车间		
9	废油漆桶			
10	涂漆废渣			
11	污损手套			
12	含油废抹布、海绵			
13	含铬污泥			
14	油锯末			
15	废蓄电池	其他生产过程		
16	废变压器油			

3.2 生态影响

（1）施工期

工程永久占地使原有地形地貌、土地利用方式发生改变。施工过程中，土方填挖、施工机械、车辆和人员的活动等，对占地区原有地表植被、土壤及动物会造成扰动。同时地基处理、场地平整、土石方工程使原有土壤结构发生改变，破坏原有植被，对土壤带来破坏和扰动，引起生物量损失和水土流失。

（2）运营期

运营期机场建设区水土流失强度逐渐减弱，机场运营对周围区域主要的生态影响为飞机噪声对周边动物及鸟类的影响，需做好驱鸟工作，确保飞行安全。

4 主要环境影响预测分析

4.1 声环境影响评价

4.1.1 施工期噪声影响分析

在打桩机施工阶段，距离桩机昼间 446m 远处，夜间 2506m 处可达到对应标准限值要求；搅拌机、振捣机等施工过程中，距离施工机械昼间 56m 远处，夜间 317m 处可达对应标准限值要求；在土石方施工过程中，距离施工机械昼间 50m 远处，夜间 283m 远可达对应标准限值要求；

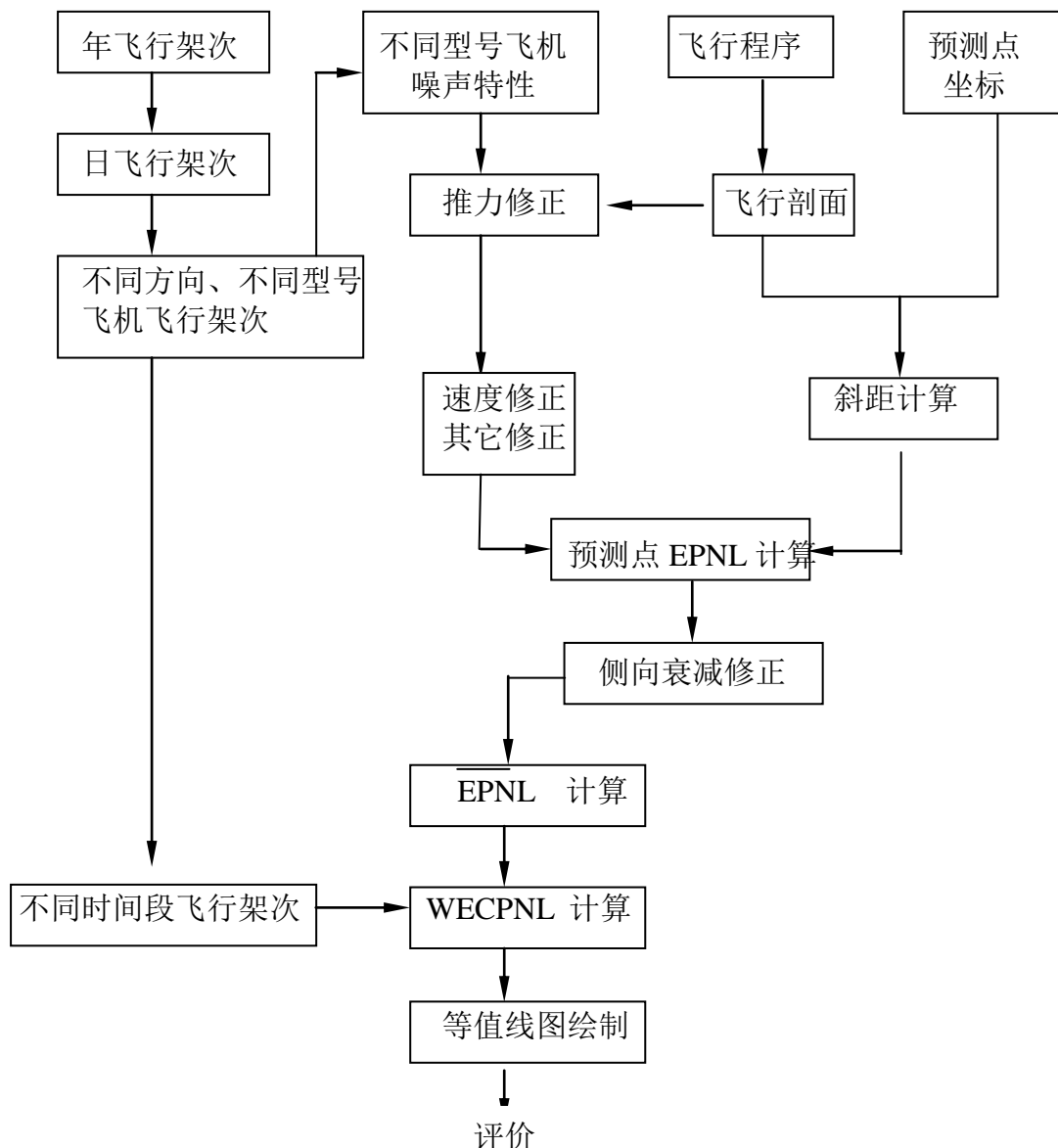
施工期间对噪声影响最大的属打桩阶段，100m 处的等效声级可达 83dB，昼间距离打桩点 446m 处方可满足标准限值要求，夜间噪声影响范围较远，应禁止施工；而结构阶段昼间达标距离为 25~56m，夜间为 142~317m；土石方阶段昼间达标距离为 10~50m，夜间为 56~283m。

本工程主要包括航站区、飞行区工程及空管、供油等配套设施工程等。在禁止打桩机夜间施工的情况下，机场施工可能对周边 446m 范围内的居民产生影响，这一范围内有少量村庄分布，但由于机场主要工程集中在航站区，北京新机场航站区在机场场内中心位置，相对场界距离较远，因此，机场在施工阶段对周边声环境影响不显著。

4.1.2 运营期噪声影响预测

4.1.2.1 飞机噪声预测程序

依据《环境影响技术评价导则-民用机场建设工程》（HJ/T 87-2002）和 MH/T5105/2007《民用机场周围飞机噪声计算和预测》，北京新机场飞机噪声影响预测程序如下：



上述预测程序中，

1) 单架飞机噪声距离特性曲线或噪声-距离-功率数据：本评价利用INM7.0d中的数据，参考首都机场实际监测结果和飞机飞行的第一目的地的距离，得到了比较符合机场实际的主要机型单架飞机的EPNL曲线；

2) 飞机的起飞降落航迹：利用北京新机场项目空管有关部门提供的飞行轨迹的基础信息；

3) 机场机型种类和架次预测：本评价在详细统计了首都机场2012年的机型种类，同时依据可研报告提供的飞机运行机型及预测的起降架次数的基础上给出本次预测所采用的不同机型的运行架次数；

4) 本评价利用北京新机场设计中模拟数据，得到了不同航向的飞行架次比

例。

5) 飞行程序：依据本项目可行性研究报告及空管部门提供的飞行程序。

4.1.2.2 飞机噪声预测模式

根据《机场周围飞机噪声环境标准》（GB9660-88），本评价计算计权有效连续感觉噪声级（WECPNL）的模式如下：

$$L_{WECPN} = \bar{L}_{EPN} + 10\log(N_1 + 3N_2 + 10N_3) - 39.4 \quad (dB)$$

式中： N_1 ：7：00—19：00的日飞行架次；

N_2 ：19：00—22：00的日飞行架次；

N_3 ：22：00—7：00的日飞行架次；

\bar{L}_{EPN} ：多次飞行事件的平均有效感觉噪声级。

$$\bar{L}_{EPN} = 10\log[1/(N_1 + N_2 + N_3) \sum_i \sum_j 10^{L_{EPNij}/10}]$$

式中： L_{EPNij} 为j航道第i架次飞行对某预测点引起的有效感觉噪声级。

单架飞机噪声的计算模式一般由国际民航组织或其它有关组织，飞机生产厂家提供。但单架飞机噪声的计算模式是在一定条件下作出的，由于实际预测情况和资料提供的条件不一致，因此在应用资料时，需作出必要的速度、推力、温湿度修正。

此外，在采用上述模式进行预测时，需确定计算选用的飞行剖面及噪声—距离曲线，考虑侧向衰减。由于飞机噪声具有一定的指向性，因此飞机起跑点后面的预测点声级应作指向性修正。飞机飞行时并不能完全按规定的航迹飞行，本次预测按ICAO推荐的水平发散数据，并结合实际监测结果的修正进行了水平发散计算。

4.1.2.3 预测主要参数

（1）机型比例

依据本项目可行性研究报告，同时参考首都机场2012年实际运行的飞机机型比例，给出了北京新机场不同机型的运行比例。

（2）跑道起降架次分配比例

北京新机场近期目标年各跑道飞机起降架次分配比例见图4-1-1。

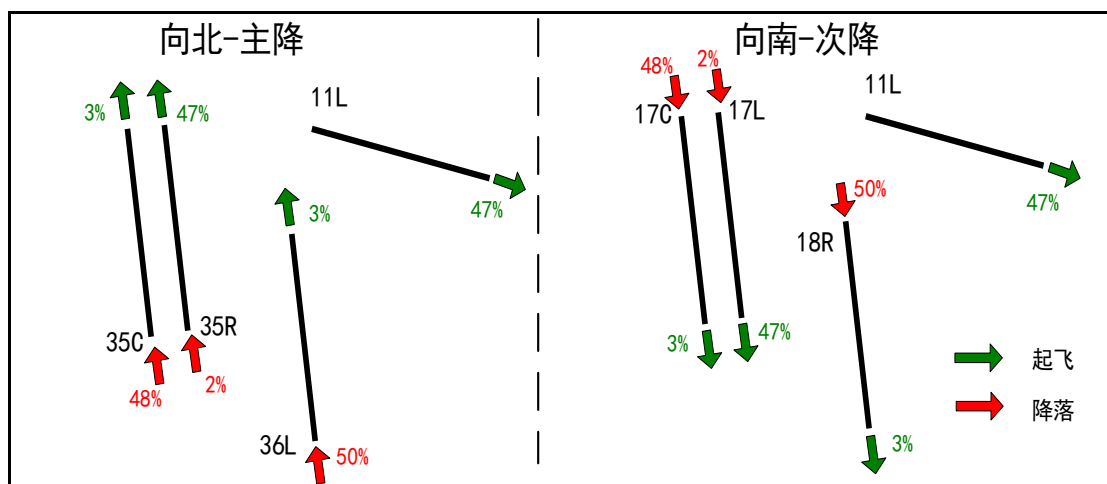


图 4-1-1 北京新机场各跑道起降架次分配

由图 4-1-1 可知，机场主降方向，即北向运行情况下，35R 和 11L 跑道主要用于起飞，35C 和 36L 跑道主要用于降落。机场次降方向，即南向运行情况下，17L 和 11L 跑道主要用于起飞，17C 和 18R 跑道主要用于降落。本次预测中飞机北向运行的比例占总架次数的 90%，南向运行的比例占总架次数的 10%。

（3）不同时间段的飞行比例

北京新机场目标年不同时间段飞行架次比例见表 4-1-1。

表 4-1-1 北京新机场不同时间段飞行架次比例

时间段	7:00-19:00	19:00-22:00	22:00-7:00
起飞	78%	14%	8%
降落	65%	18%	17%

（4）不同机型、不同时间段的飞行架次

北京新机场目标年不同机型、不同时间段的飞行架次见表 4-1-2。

表 4-1-2 北京新机场目标年不同机型、不同时间段的飞行架次 次/日

机型类别	机型	起飞				降落			
		小计	昼间	晚上	夜间	小计	昼间	晚上	夜间
B	CRJ2	7.79	6.07	1.09	0.62	7.79	5.06	1.40	1.32
	E135	5.03	3.93	0.70	0.40	5.03	3.27	0.91	0.86
C	E190	4.14	3.23	0.58	0.33	4.14	2.69	0.74	0.70
	CRJ9	0.15	0.12	0.02	0.01	0.15	0.10	0.03	0.03
	B733	22.74	17.74	3.18	1.82	22.74	14.78	4.09	3.87
	B734	4.49	3.50	0.63	0.36	4.49	2.92	0.81	0.76
	B739	6.32	4.93	0.89	0.51	6.32	4.11	1.14	1.07
	B737	37.26	29.06	5.22	2.98	37.26	24.22	6.71	6.33
	B738	273.97	213.70	38.36	21.92	273.97	178.08	49.31	46.57
	A319	26.36	20.56	3.69	2.11	26.36	17.14	4.75	4.48
	A320	92.20	71.91	12.91	7.38	92.20	59.93	16.60	15.67

	A321	113.51	88.53	15.89	9.08	113.51	73.78	20.43	19.30
	A318	0.13	0.10	0.02	0.01	0.13	0.09	0.02	0.02
D	B762	0.21	0.17	0.03	0.02	0.21	0.14	0.04	0.04
	B763	13.16	10.26	1.84	1.05	13.16	8.55	2.37	2.24
	A310	0.44	0.35	0.06	0.04	0.44	0.29	0.08	0.08
	A306	2.29	1.79	0.32	0.18	2.29	1.49	0.41	0.39
	B752	13.10	10.22	1.83	1.05	13.10	8.52	2.36	2.23
	A332	40.12	31.29	5.62	3.21	40.12	26.08	7.22	6.82
E	A333	52.20	40.71	7.31	4.18	52.20	33.93	9.40	8.87
	A330	1.89	1.48	0.27	0.15	1.89	1.23	0.34	0.32
	A343	4.13	3.22	0.58	0.33	4.13	2.69	0.74	0.70
	A346	4.19	3.27	0.59	0.34	4.19	2.73	0.75	0.71
	B742	0.10	0.08	0.01	0.01	0.10	0.07	0.02	0.02
	B744	14.06	10.97	1.97	1.13	14.06	9.14	2.53	2.39
	B773	3.16	2.47	0.44	0.25	3.16	2.05	0.57	0.54
	B77W\L	11.30	8.81	1.58	0.90	11.30	7.34	2.03	1.92
	B772	24.31	18.96	3.40	1.94	24.31	15.80	4.38	4.13
	B788	0.53	0.41	0.07	0.04	0.53	0.35	0.10	0.09
F	A388	4.27	3.33	0.60	0.34	4.27	2.78	0.77	0.73
	小计	783.57	611.19	109.70	62.69	783.57	509.32	141.04	133.21
公务机	豪客	13.70	10.68	1.92	1.10	13.70	8.90	2.47	2.33
	湾流	13.70	10.68	1.92	1.10	13.70	8.90	2.47	2.33
	B737-800	13.70	10.68	1.92	1.10	13.70	8.90	2.47	2.33
	小计	41.10	32.05	5.75	3.29	41.10	26.71	7.40	6.99
货机	B737F	24.02	18.73	3.36	1.92	24.02	15.61	4.32	4.08
	B777F	5.94	4.63	0.83	0.47	5.94	3.86	1.07	1.01
	B747F	5.94	4.63	0.83	0.47	5.94	3.86	1.07	1.01
	小计	35.89	27.99	5.02	2.87	35.89	23.33	6.46	6.10
	合计	860.56	671.24	120.48	68.84	860.56	559.36	154.90	146.30

（5）气象参数

根据机场提供的气象资料，近三年平均气温 12.5℃，年平均气压为 1012hPa，年平均相对湿度为 54.9%，年平均风速为 1.48m/s。

4.1.2.4 预测结果

近期目标年（2025 年）飞机噪声等值线预测结果见图 4-1-2。

（1）不同声级的面积

根据预测，北京新机场 2025 年 WECPNL 大于 90、85、80、75、70dB 的面积分别为 4.577、11.494、27.021、64.456、151.286km²。

（2）居民敏感点影响预测

近期目标年居民敏感点噪声影响预测结果见表 4-1-3（只列出超过 70dB 的居民敏感点）。评价范围内各村庄噪声影响预测结果详见附件 2。根据预测，近期目标年飞机噪声（WECPNL）超过 80 分贝的村庄有 11 个，75~80 分贝范围内的村庄分别有 24 个。

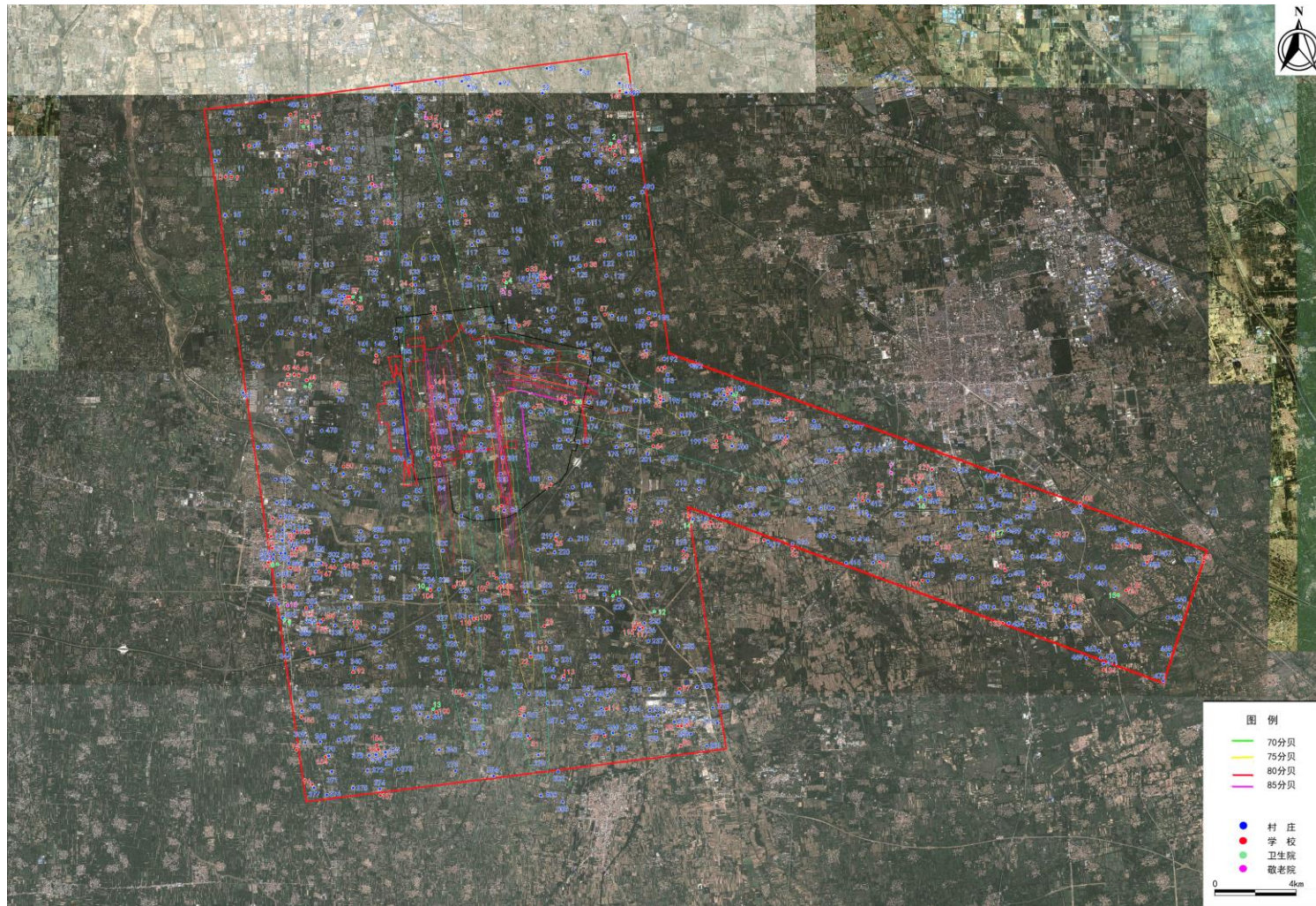


图 4-1-2 近期目标年（2025 年）飞机噪声等值线预测结果

表 4-1-3 近期目标年 70dB 以上各声级下影响的居民敏感点一览表

县市区	乡镇	图中编号	村庄名称	>85dB	80-85 dB	75-80 dB	70-75 dB
				面积 (10 ⁴ m ²)	面积 (10 ⁴ m ²)	面积 (10 ⁴ m ²)	面积 (10 ⁴ m ²)
北京市大兴区	庞各庄	28	李家巷				1.18
		29	南顿堡				6.97
		30	王家场				5.60
		31	加禄堡				18.24
		34	孙场				9.61
	魏善庄	44	大狼堡				38.26
	榆垓镇	84	香营	8.94	5.96		
		85	石佛寺村			2.07	15.21
		86	崔指挥营村	9.58	4.88	4.32	
		87	小店村		1.75	8.23	14.97
		88	刘各庄				11.46
		89	曹各庄				4.18
		90	辛村				1.44
		380	南化各庄	1.22	1.56		
		382	小押堤				7.49
	礼贤镇	115	王庄				5.76
		127	小马坊				12.78
		128	紫各庄				2.88
		129	东白疃			18.97	
		130	西白疃				23.07
		133	后杨各庄			21.39	3.48
		134	前杨各庄			9.21	2.30
		136	东郑河				6.71
		137	石柱子			8.70	3.73
		138	西里河		30.91	5.45	
		144	祁各庄				23.12
		145	李各庄				10.17
155	贺南				16.71		
廊坊市广阳区	九州镇白家务办事处	162	王各掌				11.49
		163	六间房				8.68
		164	兴隆场				3.80
		165	南辛庄	1.84	12.28		
		166	大古营			5.84	9.73
		168	北王力				0.99
		169	白家务	2.06	28.47	3.97	
		170	毛营		6.48	0.69	
		171	陈亮营		0.29	3.33	

县市区	乡镇	图中编号	村庄名称	>85dB	80-85 dB	75-80 dB	70-75 dB
				面积 (10 ⁴ m ²)	面积 (10 ⁴ m ²)	面积 (10 ⁴ m ²)	面积 (10 ⁴ m ²)
		172	靳各掌			1.89	0.77
		173	张家务		10.39	3.46	
		174	夏营			1.26	7.15
		175	杨更生				7.24
		179	古庄			0.12	5.98
		383	富各庄			0.17	3.97
		194	兴隆庄			8.92	
	九州镇	195	南汉			0.63	34.57
		196	刚其营			1.67	15.03
		197	马家务			20.97	3.13
		199	奶字房				35.08
		200	赵各庄				49.46
		379	高辛庄				19.24
		廊坊市永清县7个村	大辛阁乡7个村	262	西下七		
263	东下七						9.08
272	鲁家窑						14.13
266	苏家务						1.31
267	北岔口						23.99
268	中岔口						25.49
270	南岔口						26.42
廊坊市固安县	知子营乡	282	辛务		4.93	9.25	13.87
		283	后白垩村			3.24	
		284	前白垩村				7.25
		285	北屯村				4.53
		286	北解家务			5.72	13.36
		287	大北营				2.00
		288	南解家务			15.34	
		320	丁村			5.28	2.05
		321	河津			8.88	13.32
		325	知东			6.18	22.67
		326	马庆			4.37	4.37
		327	北套里				10.92
		328	南套里			1.48	8.40
		153	北黄垩				23.92
	154	南黄垩			0.56	3.44	
	225	东太平庄			5.78	2.48	
	东红寺乡	346	小中内				13.95
		349	刘东内				6.14
		350	李东内				21.52
351		郑东内				15.34	

县市区	乡镇	图中编号	村庄名称	>85dB	80-85 dB	75-80 dB	70-75 dB
				面积 (10 ⁴ m ²)	面积 (10 ⁴ m ²)	面积 (10 ⁴ m ²)	面积 (10 ⁴ m ²)
		265	其林庄				12.58
合计				23.64	107.9	197.34	769.76

(3) 学校、卫生院（所）等敏感点影响预测

近期目标年学校敏感点噪声影响预测结果见附件 2。超过 70dB 范围内的学校敏感点列于表 4-1-4。

由预测结果可以看到，2025 年评价范围内的 150 余个学校敏感点（不含征地红线范围内的学校）中，飞机噪声 WECPNL 值超过 70dB 标准值的有 23 个，超标量为 0.1~10.6dB。

表 4-1-4 评价范围内学校敏感点飞机噪声预测结果（列出部分） 单位：dB

市、区	图中编号	学校名称	2025年 WECPNL	标准值	超标量
北京市 大兴区	s013	杨各庄完小	74.6	70	4.6
	s031	西里河完小	80.2	70	10.2
	s052	小店村完小	79.7	70	9.7
	s054	崔指挥营完小	78.3	70	8.3
河北省 廊坊市	s055	白家务小学	80.6	70	10.6
	s145	白家务小学分校	78.9	70	8.9
	s056	兴隆场小学	71.5	70	1.5
	s061	南汉幼儿园	72.1	70	2.1
	s062	南汉中心小学	73.1	70	3.1
	s063	高辛庄幼儿园	74.3	70	4.3
	s064	穆庄小学	70.6	70	0.6
	s065	奶字房小学	73.4	70	3.4
	s071	赵各庄中心小学	72.2	70	2.2
	s073	北王力小学	70.4	70	0.4
	s102	李东内小学（含幼儿园）	72.4	70	2.4
	s105	知子营中学	78.5	70	8.5
	s108	辛务小学（含幼儿园）	70.1	70	0.1
	s109	北黄堡幼儿园	70.3	70	0.3
	s110	北黄堡小学	71.7	70	1.7
	s112	北解小学	70.2	70	0.2
	s022	百倍幼儿园	76.0	70	6
s042	北岔口小学	70.4	70	0.4	
s051	中岔口幼儿园	71.9	70	1.9	

近期目标年卫生院（所）敏感点噪声影响预测结果见附件。表 4-1-5。预测结果表明，评价范围内 27 个卫生院（所）敏感点中，2025 年有白家务卫生院 1

个敏感点的飞机噪声 WECPNL 值超过了 70dB，超标量为 11.1dB。

4.2 环境空气影响评价

4.2.1 施工期环境空气影响分析

（1）施工扬尘

施工期环境空气影响主要是施工扬尘。施工扬尘来源主要是场地平整、建筑材料装卸和堆放、车辆往来、混凝土搅拌等引起的扬尘。污染因子主要为 TSP。

根据类比资料，在年均风速下受场区施工扬尘影响的区域主要在 150m 范围内。项目场区边界 150m 范围内的村庄有榆垓镇小店村、崔指挥营村，礼贤镇祁各庄村，白家务办事处夏营、南辛庄。因噪声环保搬迁后主要影响村庄即为礼贤祁各庄村和白家务夏营村。

新建北京终端管制中心工程场址占地区周边分布较近的均为工矿企业，居住区距离场址最近的李桥村，距离为 350m，在严格采取施工扬尘控制措施的情况下对于敏感点影响较小。

（2）其它施工废气

其它施工废气排放主要来自搅拌、运输车辆的尾气以及施工队伍临时食堂炉灶的废气排放。

施工期间将会有大量的车辆进出场址区及周围敏感区，因而会有一定量的尾气排放。汽车尾气中的污染物主要有一氧化碳（CO）、碳氢化合物（HC）及氮氧化物（NO_x），会对下风向和运输沿线区域产生不利影响。此外，施工人员日常生活的食堂炉灶也将会产生一定量的 TSP、SO₂ 等，会对周围环境产生一定程度的不利影响，但影响较小。

4.2.2 运营期环境空气影响分析

本次评价预测模式采用美国联邦航空局 2013 年 6 月推出的排放和扩散模型系统（EDMS5.1.4.1）对评价范围内环境敏感目标进行预测评价。

本项目环境空气影响主要来自于飞机尾气等，污染因子主要为 SO₂、CO、C_nH_m、NO₂、VOC 等。根据预测，评价范围内各敏感点 SO₂、CO 和 NO₂ 的日均浓度均达标，非甲烷总烃、VOC 的小时浓度均达标。机场通过增加飞机辅助动力装置、提高空管效率、实施连续进近等措施减少飞机尾气排放。锅炉采用天然

气作为燃料并使用低氮燃烧器，减少污染物排放。

4.3 生态影响分析

4.3.1 施工期生态影响分析

本工程施工期将导致 3031.9hm² 的土地变为机场建设用地，占地面积较大，将会造成评价区土地利用格局的发生明显改变。施工期间，在场地平整、土石方填挖等使原有土壤结构发生改变，破坏原有植被。根据调查，评价区自然植被分布少，受人为干扰强烈等因素影响，植物物种组成匮乏。现有植被主要为人工植被类型，植物种类组成以引进植物种类为主。工程施工对评价区植物多样性的影响有限。

机场建设将占用耕地共 2010.33hm²。该区域农作物以玉米、小麦、蔬菜等为主。施工期场地施工将破坏原有耕地、园地，使区域农作物、蔬菜、经济果树产量减少，对农业生产产生一定影响。项目建设将导致区域林地资源减少 230.84hm²，使区域内林木蓄积量减少。

区域内野生动物资源较少，未发现大型哺乳类野生动物活动。主要的动物有松鼠、刺猬、野兔、黄鼠狼、黑线鼠等，均为常见动物物种，工程建设将会破坏这些动物的栖息地，但不会导致区域动物资源、多样性的显著减少。

依据《北京新机场水土保持方案报告书》、《北京新机场空管工程水土保持方案报告书》，机场场区开挖土石方总量为 1967.57 万 m³，填方总量为 1967.57 万 m³，挖填平衡。机场本场空管工程及北京终端管制中心工程土石方开挖总量 11.55 万 m³，回填总量 5.50 万 m³，弃方总量 6.05 万 m³。本项目做到内部土石方充分调运，各区域土方调运采用就近原则，就近调运相邻区域的多余土方，减少土石方开挖、回填量、运距和扰动地表，减少水土流失环节。

针对施工期（包括施工准备期）和自然恢复期，分别对各工程区进行水土流失预测，根据土壤侵蚀量的预测模式，计算本期工程建设期不同区域、不同时期的水土流失量，结果表明，机场工程新增土壤流失总量为 391780.84t，其中施工期（含施工准备期）387237.42t，自然恢复期为 4543.42t，本项目建成后新增水损失量 3046766.78m³。本场空管工程及北京终端管制中心工程可能造成的水土流失总量为 1104t，新增水土流失总量 981t。

移民安置区在施工期植被的破坏和表层土壤结构的改变，使地表裸露，在降雨的影响下容易引发土壤水蚀。征地范围内的土地利用类型变为住宅用地，造成局部区域的土地利用类型发生改变。

4.3.2 运营期生态影响分析

在运营期，工程建设均已完成，永久占地区的土地由原来的农用地、林地等永久性地转变为建设用地。土地利用格局被改变，农田的农作物生产能力损失。同时，原农田区的土壤也受到损失。

项目的运营不会对周围地区植被组成、结构与多样性产生不利影响。机场通过植草种树等场区景观绿化措施，并辅以定期的维护，可以改善机场的生态环境质量。

运营期对野生动物的影响主要是飞机噪声对鸟类的影响。该区域人为活动频繁，鸟类主要为当地常见种类，不处于北京地区主要鸟类通道下方，机场建设后，对该地区鸟类的栖息、繁殖及迁徙等活动的影响不大。

项目运营后，场区内用地类型由原来的平原地形变为平坦的硬化建设用地，空隙地绿化，水土流失强度相对于建设前将大为减弱。

4.4 地表水环境影响分析

4.4.1 施工期水环境影响分析

工程施工期间废水主要包括：含淤泥的施工污水、生活污水等。

建筑施工期间，由于场地清洗、管道敷设、混凝土搅拌、建筑安装等工程的实施，将会产生一定量的施工余水及废弃水。施工工地产生的污水含有大量的淤泥，尤其在雨季，工地会有较大量的施工污水。施工工地应设置沉淀池，使施工污水经沉淀后排放，从而减少淤泥的排放量。此外，由于建设期间将需要大量的施工人员，在施工期间，施工人员的日常生活将产生一定量的生活污水。

从施工废水的性质和化学组成来看，主要污染物为悬浮物。排放的废水由于重力沉降、吸附作用，它会很快地进入沉积相中，几乎不会对地表水和地下水环境构成危害。施工人员生活污水主要含有COD、BOD、SS、氨氮及油类等。

场区建设工程排水中主要污染物为悬浮物。需在场区内设沉淀池，将排水引入沉淀池内沉淀后上层清水可用于施工现场降尘、车辆清洗等作业。施工营地设

在机场场区内，在场区内设置旱厕，由环卫部门定期清理；生活洗漱及餐饮废水采取集中收集的方式，经沉淀后用于场区的降尘等。

4.4.2 运营期水环境影响分析

（1）污水处理方案

根据可研报告，场内建设一座集中式污水处理厂，设计处理能力为 $27000\text{m}^3/\text{d}$ ，满足2020年机场规模要求，同时预留发展用地，方便日后扩建，以达到近期目标年2025年机场规模要求。场内各用水单元产生的污水在各自区块内设置预处理工艺对污水进行预处理，达到集中污水处理厂设计进水水质要求后排入污水处理厂进行处理，处理后达标排放。

（2）污水处理工艺分析

场内污水处理厂拟采用“兼氧-MBR（兼氧膜生物反应器）”工艺，根据实际应用长期连续监测结果，该工艺对COD平均去除率为84%，对氨氮平均去除率为93%，对磷的平均去除率为70%。因此在各用水单元有效收集并预处理污水，使进入水质指标达到该工艺设计值的条件下，该工艺能够稳定、有效地对污水进行处理，从而达到排放标准。

（3）中水处理及回用分析

规划在污水处理厂地块内同步建设一座中水处理厂，将污水处理厂处理后的污水进一步深度处理为中水，达到相应回用标准后通过中水管网回用于航站区、工作区、生活区冲厕，以及场内绿化浇灌及道面清扫浇洒。本期设计中水处理能力为 $8000\text{m}^3/\text{d}$ ，约占污水产生量（ $17117\text{m}^3/\text{d}$ ）的46.7%。

（4）污水排放影响分析

本期2020年预测污水产生量为 $17117\text{m}^3/\text{d}$ ，非结冰期中水回用量为 $7798.5\text{m}^3/\text{d}$ ，污水排放量为 $9318.5\text{m}^3/\text{d}$ ；结冰期中水回用量为 $4101\text{m}^3/\text{d}$ ，污水排放量为 $13016\text{m}^3/\text{d}$ 。

场内污水通过有效收集，预处理后达到污水处理厂进水水质指标要求后进入污水处理厂进行处理，处理工艺稳定可靠，场内污水能够达标排放，对外环境影响较小。

4.4.3 机场雨水排放影响分析

（1）机场雨水排放方案

北京新机场场内设有由雨水管网、一级调节水池及泵站、二级调节水池及泵站和排水明渠组成的两级排水系统。各区域雨水经雨水管道（排水沟）收集后排至相应的调节池，经调节池蓄水削峰后由一级泵站提升至排水明渠。雨水进入排水明渠后顺流而下排至二级调节水池，再次蓄水削峰后由二级泵站提升排至改线后新天堂河。排水明渠是一个相对独立的封闭水系，对场区排水起到蓄水削峰的重要作用，同时在航站区及部分工作区有改善区域微气候及景观的效果。

将场内雨水排放系统分为北、南两个大区，北侧区域设置一条东西方向的排水明渠，北侧飞行区雨水通过排水沟、涵洞等结构汇集，经过一、二级调节水池调蓄后进入排水明渠，最终由排水明渠东侧向北排入改道后的天堂河。北侧航站区、工作区雨水通过雨水管网排入排水明渠，最终排入天堂河。南侧飞行区雨水通过排水沟、涵洞等系统汇集，经调节水池调节后通过排水沟在场区东侧排入天堂河。

（2）含油雨水处理

维修机坪、油库区围堰内初期雨水含油，不能直接通过雨水系统排放，需要在排水沟设置截留收集系统，对初期雨水进行收集。收集后经过油水分离处理，使出水中含油量达到《污水综合排放标准》（GB8978-1996）规定的一级标准，即小于 10mg/L 后，排入场内雨水系统。

4.5 地下水环境影响分析

4.5.1 地下水流场影响评价

（1）建设期对地下水流场影响分析

①道面硬化等机场建设工程对浅层地下水流场的影响

通过机场建设期末与现状年（2013年）区域潜水和承压水含水层地下水流场对比分析，机场建设期，机场范围内潜水位与现状年相比变化较小，无趋势性变化。承压含水层水位有下降，但下降幅度不大。

②机场建设期对廊坊市新水源地的影响分析

根据《河北省廊坊市新水源地供水水文地质勘探报告》及水文地质剖面图，

水源地开采层位为第三含水层组，其与第二含水层组之间存在稳定厚度约 15m 的粘土隔水层，可判定其与上伏含水层基本不发生水力联系。据勘探报告，其补给来源主要为侧向补给。因此，机场建设并不影响水源地的水位。

但由于水源地 9 眼水源井在新机场的建设范围内，另外 7 眼水源井的井间联络管、输水干管、供电高压线、巡查道路等也在机场建设范围内，造成水源地的日常巡查，定期检修等工作都无法完成，水源地供水将无法得到有效保障。

（2）运营期对地下水流场影响分析

①道面硬化等对浅层地下水流场的影响

通过对比机场运行目标年与现状年潜水含水层地下水流场分析，评价区东北部潜水流场受河流改道影响明显，水位有所上涨，机场范围内潜水位变幅较小，由于河流补给量的减少，而潜水含水层越流补给承压含水层的水量也有所减少，所以水位短时间内整体趋势变化不大。目标年水位与现状年相比，整体变化趋势不明显，部分区域略有下降。

②机场运营对廊坊市新水源地水量的影响分析

根据建设期评价结果，结合现场踏勘及相关资料可知机场运营期对廊坊市新水源地水量无影响。

4.5.2 地下水污染预测与评价

（1）地下水污染预测

根据计算结果可知，由于永定河和天堂河地区渗透系数较大，地下水埋深较浅，一旦发生废水泄漏，保守条件下，污水处理厂的废水将在 6-24 天之内入渗到地下水中；加油站油罐一旦发生泄漏或是爆炸事故，污染物将在 6-24 天之内入渗到地下水中。因此，在污水处理站、油罐区进行防渗处理。

（2）机场建设对廊坊市新水源地水质变化的影响分析

据事故状况污水处理厂（污染因子 COD、BOD、氨氮）、垃圾中转站（污染因子氨氮、BOD、COD）等污染源运移图分析，极端情况下的在污染源下游 100m 处位置内地下水污染情况较为严重，垂向深度最大可污染承压水含水层；油库及加油站（污染因子石油类）事故状况污染物运移则相对缓慢，30 年后垂向上运移深度将达承压含水层。由于廊坊市新水源地周边无污染源，且其与上伏含水层存在稳定且连续的隔水层，因此，新建机场事故状况下也不会对水源地的水质构

成影响。

4.6 固体废物环境影响分析

4.6.1 施工期固体废物环境影响分析

施工期间产生的建筑垃圾及施工人员产生的生活垃圾如不及时处理不仅碍观瞻，影响景观，而且在遇大风干燥天气时，将产生扬尘。生活垃圾如不及时处理，在气温适宜的条件下则会滋生蚊虫、产生恶臭并传播疾病，对周围环境产生不利影响。

4.6.2 运营期固体废物环境影响分析

机场固体废物主要是生活型垃圾，本身并无毒性。对环境的影响主要表现在：

（1）大气：新机场航空垃圾和生活垃圾送往场区的垃圾转运站暂时堆放，最终依托市政垃圾处理厂进行处理。由于航空垃圾和生活垃圾中有机物含量高，堆放的垃圾中的有机废物发酵而散发臭气，会对大气环境有影响。

通过机场物业部门加强管理，对航空垃圾及生活垃圾产生量计量统计，分类分拣及时安排运输车辆清运垃圾中转站储存垃圾，在天气较热时，降低垃圾停留时间，同时做好垃圾中转站内的封闭、清扫及消毒等工作，可避免臭气的产生。

（2）水体：在遇到连续降雨和强降雨等天气条件时，受雨水冲刷临时储存的垃圾会有淋滤液渗出，但垃圾中转站内均采用防渗措施，淋滤液不会渗入到地下水。通过在垃圾临时储存区设置挡雨棚及防水堤，严格限定垃圾临时存放地点，按照性质分类妥善处理处置，不会对水体环境产生影响。

（3）人体健康：固体废物在堆置过程中，可能产生有毒物质和病原体，除能通过生物传播外，还会以水、气为媒介进行传播与扩散，危害人体健康。通过加强垃圾处理站的消毒和清扫，可减少对人体健康的危害。

4.7 环境风险影响分析

4.7.1 风险识别

（1）危险物质

本项目涉及的危险物质为航空煤油、汽油、柴油以及发生火灾事故后产生

的 CO。

（2）重大危险源

根据《建设项目环境风险评价技术导则》（HJ/T169-2004）以及《危险化学品重大危险源识别》（GB18218-2009），结合生产场所和储存场所危险物质的总量确定加油站、油罐区为重大危险源。

4.7.2 最大可信事故确定

依据油库 1050 例安全事故数据的统计分析，拟建项目最大可信事故为油库泄漏、火灾及爆炸，发生事故的部位为储油罐体。航空煤油泄漏后会以质量蒸发形式释放大量的轻烃组分进入大气；发生火灾及爆炸后，不完全燃烧形成大量的 CO 进入大气，造成环境空气污染。

4.7.3 风险预测结果

（1）罐体泄漏

根据预测，在 0.5m/s、年平均风速条件下，油罐泄漏超出半致死浓度 LC₅₀ 最大范围是油罐区下风向 107m，该范围内无居民，不会造成人员伤亡。

（2）火灾、爆炸

根据预测，在静风条件下，CO 浓度超出立即威胁生命和健康 IDLH 浓度最大范围是 412m，超出半致死浓度 LC₅₀ 最大范围为 374m；年均风速条件下，CO 浓度超出立即威胁生命和健康 IDLH 浓度最大范围是 713m，超出半致死浓度 LC₅₀ 最大范围为 551m，该范围内无居民，不会造成人员伤亡。

4.8 电磁环境影响分析

依据《辐射环境保护管理导则 电磁辐射环境影响评价方法与标准》（HJ/T 10.3—1996），本次评价对本场空管工程及新建北京终端管制中心工程的雷达场站、导航台站、遥控台等电磁辐射设备的环境影响进行了预测。结果表明，本项目电磁辐射设备对周边环境产生的电磁辐射强度最高为 0.04W/m²，低于公众照射管理限值（0.2W/m²），电磁环境影响可以接受。

5 拟采取的环境保护措施

5.1 声环境影响减缓措施

(1) 限制高噪声飞机飞行

限制高噪声飞机飞行，从源头上减少飞机噪声。北京新机场运营后应尽快建立相应的单架飞机噪声限值要求，淘汰如 IL76、IL62、TU154、B74S、B72Y 等二阶段飞机在机场的起降。

(2) 建立优先跑道

根据预测，新机场运行后在夜间 22 点-6 点之间的飞行量为 6-33 架次，在空管能力允许的情况下，逐步尝试建立两条优先跑道用于夜间起降，可减少夜间飞机运行噪声对其他区域居民的影响。

(3) 做好机场周边土地利用规划

本次评价根据机场的飞机噪声等值线，结合周边地形地貌，给出了北京新机场周边对飞机噪声控制用地分类，共划分了四个区域，分别是 I 级控制区（ $70 < \text{WECPNL} \leq 75\text{dB}$ ）、II 级控制区（ $75 < \text{WECPNL} \leq 80\text{dB}$ ）、III 级控制区（ $80 < \text{WECPNL} \leq 85\text{dB}$ ）、IV 级控制区（ $\text{WECPNL} > 85\text{dB}$ ），见图 5-1-1。不同用地类别面积分布及各自的建筑物限制要求，见表 5-1-1。

表 5-1-1 不同用地类别面积分布和建筑物限制要求表 km^2

分类		I类用地控制区域	II类用地控制区域	III类用地控制区域	IV类用地控制区域
面积	廊坊市	93.1	32.3	12.1	1.4
	大兴区	32.9	9.9	2.0	0.4
	合计	126	42.2	14.1	1.8
可建设建筑物类别		限制 I 类噪声敏感建筑物建设，可建设其它类建筑物	限制 I 类、II 类噪声敏感建筑物，可建设其它类建筑物	限制 I 类、II 类噪声敏感建筑物，可建设其它类建筑物	限制 I、II、III 类敏感建筑物，可建设 IV 类建筑物

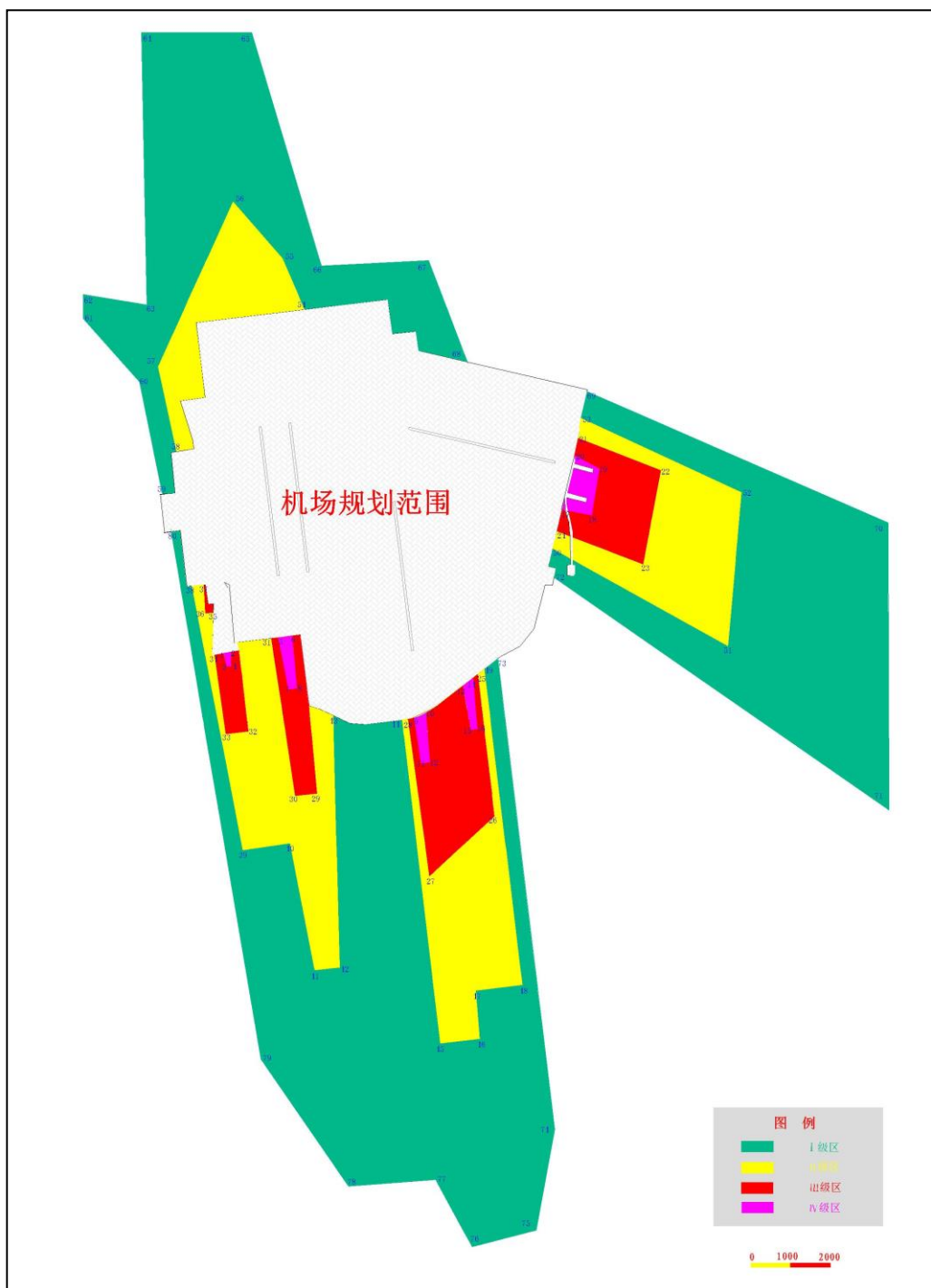


图 5-1-1 北京新机场周围飞机噪声控制用地分类图

(4) 环保治理措施

本项目采取环保治理措施的基本原则：对近期目标年 WECPNL 超过 80 分贝的村庄、学校、卫生院采取噪声搬迁的措施，对 WECPNL 为 70~80 分贝范围内的学校、卫生院、村庄，根据不同性质采取噪声治理措施。

①环保搬迁

拟采取噪声环保搬迁的村庄（近期目标年飞机噪声 WECPNL 超过 80 分贝）情况见表 5-1-2。

表 5-1-2 拟采取环保措施的村庄一览表

县市区	乡镇	图中编号	村庄名称
大兴区	榆垓镇	84	香营
		86	崔指挥营村
		87	小店村
		380	南化各庄
	礼贤镇	138	西里河
廊坊市广阳区	九州镇白家务办事处	165	南辛庄
		169	白家务
		170	毛营
		171	陈亮营
		173	张家务
廊坊市固安县	知子营乡	282	辛务

拟采取噪声环保搬迁的学校、卫生院（近期目标年飞机噪声 WECPNL 超过 75 分贝）见表 5-1-3。

表 5-1-3 拟采取环保措施的学校、卫生院一览表

所属市	图中编号	学校名称	2025 年 WECPNL(dB)
北京市	s052	小店村完小	79.7
	s054	崔指挥营完小	78.3
	s031	西里河完小	80.2
廊坊市	s145	白家务小学分校	78.9
	s055	白家务小学	80.6
	s105	知子营中学	78.5
	s022	百倍幼儿园	76
	H06	白家务卫生院	81.1

②隔声措施

根据本项目附近居民住宅的实际情况，本评价提出的隔声措施主要考虑了门窗的隔声措施。国内隔声窗有多种型式，包括一般隔声窗，自然通风隔声窗和强制通风隔声窗；一般民居建议采用能满足隔声量要求的一般隔声窗或自然通风隔声窗。根据实测结果和隔声窗标准，为使其室内外声级差大于 25dB，建议位于 WECPNL 为 75~80dB 范围内的住宅建筑采用 3 级隔声窗（计权隔声量：RW≥30）。

a 村庄

拟采取隔声措施的村庄敏感点见表 5-1-4。

表 5-1-4 拟采取隔声措施的村庄敏感点一览表

县市区	乡镇	图中编号	村庄名称	
北京市大兴区	榆垓镇	85	石佛寺村	
		86	崔指挥营村	
		87	小店村	
	礼贤镇	129	东白疃	
		133	后杨各庄	
		134	前杨各庄	
		137	石柱子	
		138	西里河	
	廊坊市广阳区	白家务办事处	166	大古营
			169	白家务
170			毛营	
171			陈亮营	
172			靳各掌	
173			张家务	
174			夏营	
179			古庄	
九州镇		383	富各庄	
		194	兴隆庄	
		195	南汉	
		196	刚其营	
		197	马家务	
		廊坊市固安县	知子营乡	282
283	后白垓村			
286	北解家务			
288	南解家务			
320	丁村			
321	河津			
325	知东			
326	马庆			
328	南套里			
154	南黄垓			
225	东太平庄			

b 学校

拟采取隔声措施的学校敏感点见表 5-1-5。2025 年 WECPNL 在 70~75dB 的学校有 16 所，拟安装强制通风窗，计权隔声量大于 30dB。

表 5-1-5 拟采取隔声措施的学校一览表

所属市	图中编号	学校名称	2025 年 WECPNL(dB)
北京市	s024	杨各庄完小	74.6
廊坊市	s056	兴隆场小学	71.5

所属市	图中编号	学校名称	2025年 WECPNL(dB)
	s061	南汉幼儿园	72.1
	s062	南汉中心小学	73.1
	s063	高辛庄幼儿园	74.3
	s064	穆庄小学	70.6
	s065	奶字房小学	73.4
	s071	赵各庄中心小学	72.2
	s073	北王力小学	70.4
	s102	李东内小学（含幼儿园）	72.4
	s108	辛务小学（含幼儿园）	70.1
	s109	北黄垓幼儿园	70.3
	s110	北黄垓小学	71.7
	s112	北解小学	70.2
	s042	北岔口小学	70.4
	s051	中岔口幼儿园	71.9

③搬迁安置方案

大兴区新机场礼贤组团安置房选址于现状青礼路东侧、礼贤民族中学北侧，居住区规划总用地面积约 1.5 平方公里；榆垓组团安置房选址于现状镇区西侧、榆垓路北侧、大广高速东侧，居住区规划总用地面积约 3 平方公里。大兴区依据《北京市建设征地补偿安置办法》（148 号文）、《国有土地上房屋征收与补偿条例》（590 号令）、《北京市集体土地房屋拆迁管理办法》（124 号文）等相关政策确定补偿标准。补偿方案以大兴区制定的征地拆迁实施方案为准。

廊坊市安置房选址于广阳区白家务办事处 4 小寨附近。廊坊市依据《中华人民共和国土地管理法》、《河北省土地管理条例》、《河北省人民政府关于修订地区区片价的通知》、《河北省国有土地上房屋征收与补偿实施办法》等相关政策确定补偿标准。补偿方案以廊坊市制定的征地拆迁实施方案为准。

5.2 环境空气影响减缓措施

（1）燃气锅炉废气污染防治措施

锅炉采用带有低氮燃烧器的天然气锅炉，排放的 NO_2 浓度可低于 $80\text{mg}/\text{m}^3$ 。燃气锅炉烟气中 SO_2 浓度 $30.55\text{ mg}/\text{m}^3$ 、 NO_2 浓度 $151.9\text{ mg}/\text{m}^3$ 、烟尘浓度 $25.54\text{ mg}/\text{m}^3$ 。低于《北京市锅炉大气污染物排放标准》（DB13/841-2007）标准中要求 SO_2 浓度 $100\text{ mg}/\text{m}^3$ 、 NO_x 浓度 $400\text{mg}/\text{m}^3$ 、烟尘浓度 $50\text{mg}/\text{m}^3$ 要求。

（2）减少飞机尾气排放措施

①飞机辅助动力装置大气污染防治措施

飞机辅助动力装置主要用于飞机在航站楼停靠时，主发动机未启动时为飞机舱内提供照明和空调的电力，为避免和减少飞机辅助动力装置的使用，减少飞机污染物的排放，北京新机场在航站楼全部配置的了提供飞机地面停靠时的电源，同时配置了为远机位停靠飞机提供电源的地面服务车，从而避免了飞机辅助动力装置的使用，减少了飞机辅助动力装置大气污染物的排放量。

②提高空中管理效率，减少飞机延迟时间

低效的空中管理，产生延时和增加飞机滑行时间，美国对 113 个机场的研究，估计多耗燃料 320 百万加仑，占航空燃料的 1%，和 LTO 运行燃料的 17%。按畅通的滑行时间计，可减少 CO 排放 22%，氮氧化物 7%，VOCS16%、PM2.5 15%。

③实施连续进近程序

采用连续进近可以减少飞机推力，从而减少耗油量，同时减少污染物排放量。美国对克利夫兰-霍普金斯机场研究结果表明采用连续进近可取得明显的减排效果。

5.3 生态保护措施

5.3.1 施工期生态保护措施

（1）占地补偿措施

机场占地面积较大，尤其需占用较多耕地和基本农田。机场建设单位应按照国家及地方有关规定，向北京市、河北省申请办理土地预审。由北京市、河北省上报，统筹解决好耕地占补平衡和基本农田补划问题。

（2）植被恢复、绿化措施

表土剥离和保存是生态恢复的关键，机场占地区以农田为主，施工前应先剥离和保存好上层表土资源，单独剥离，单独贮存，待进行生态恢复时使用。表土可临时集中堆置于征地范围内的空闲地。临时堆土场外侧边坡采取临时挡护，其它裸露面采用覆盖措施，施工结束后及时用于场区施工区域及场外临时占地的覆土。

（3）动物保护措施

施工期间，严禁施工人员捕猎项目区域野生动物；规范施工作业时间和方式，减少施工噪声等对动物的干扰。

（4）水土保持措施

工程针对主体工程、空管工程、供油工程的不同功能区，采取分区防治的方式，在施工期间采取表土剥离、临时拦挡、土地整治、洒水处理、植被恢复及绿化等水土保持措施，防止水土流失。

5.3.2 运营期生态保护措施

（1）水土保持措施

机场建成后，由于飞行区道面已做硬化处理，水土流失程度将大为减轻。但对于开挖和填筑边坡，需完善相关排水设施，减小边坡的水土流失。此外，工程建成后，应积极开展景观绿化，减轻场内空隙地可能产生的水土流失。

（2）机场绿化

新机场作为北京连接全国、中国连接世界的重要枢纽，是城市展示自身形象与独特魅力的最直观平台，应开展专项的景观绿化设计。依据可研报告，北京新机场绿化工程包括机场核心景观轴绿化工程、航站楼楼前核心景观工程、进场路景观环线绿化提升工程、工作道路绿化提升工程、内场河景观绿化提升工程、生态绿楔景观工程等，工程量共计 227 公顷。

在进行机场绿化时，需注意选用对鸟类无吸引力、生长缓慢的种类；加强对鸟类的监视，采用有效手段驱赶鸟类，选用先进的驱鸟设施，避免机鸟相撞；禁止在飞行区内随意堆放垃圾等，以免吸引鸟类，不利于安全飞行。

5.4 地表水环境影响减缓措施

5.4.1 场内污水收集及预处理方式

（1）生活污水

一般生活污水需用经过化粪池沉淀处理，餐饮废水需要经隔油池处理。生活污水预处理后通过污水管网进入污水处理厂。

（2）生产废水

机务维修、车辆和设备清洗等生产区需要通过排水系统将生产废水有效收集起来，经过沉淀、隔油处理后方能进入场内污水管网，对于污染物浓度较高的生产废水，必要时先在预处理系统中增设生化处理环节，先经过生产区的生化污水处理设施处理后排入机场集中式污水处理厂处理。喷漆作业产生的废水含油重金

属，因此需要采用絮凝沉淀进行预处理。

（3）除冰液

除冰液属于高浓度有机废水，不可进入污水处理厂进行处理。除冰作业应在除冰坪上进行，除冰坪排水系统设置截留装置，将除冰液有效收集，然后委托专业机构进行回收处理。

5.4.2 污水处理工艺可行性分析

场内集中式污水处理厂采用“兼氧-MRB”工艺，该工艺污泥浓度较高，以兼性厌氧菌为主，大分子有机污染物通过兼性厌氧菌的作用最终被氧化分解为二氧化碳和水等稳定的无机物质。该工艺对 COD、氨氮、磷处理效率较高，污泥产生量极少。运营管理简便，运营成本较低，并且易于扩建，满足新机场规模迅速扩大后，污水处理能力需要扩大的需求。

5.5 地下水环境影响减缓措施

5.5.1 廊坊市新水源地保护措施

根据北京新机场的规划占地范围，廊坊市新水源地的 18 眼水井，其中 9 眼水源井被占压，剩余 7 眼的水源井受到影响不能正常运行。从廊坊市新水源地的功能上来说该水源地在廊坊市现状供水系统中起到主力水源的作用，远期是作为廊坊市应急备用水源必不可少的重要组成部分。从机场规划占地对水源地的影响上来说廊坊市新水源地的供水量不能保证、日常巡视管理受到了影响，并且不符合相关水源地保护的法律法规。从水源地对机场运行的角度来说，地下水的大量开采导致地面沉降、管道爆管的可能性也影响到了机场的安全性。因此需将水源地进行迁移重建，既保证了廊坊市供水安全，保障了廊坊市的民生及经济发展，也使北京新机场的建设能够顺利进行。

5.5.2 防渗措施

由于建设项目区防污性能为“弱”类别，为防治地下水遭受污染，应采取相应的分区防渗措施。

重点污染防治区：污染地下水环境的污水处理厂、加油站、油库、垃圾转运站采取水泥混凝土防渗，确保其渗透系数 $<10^{-9}$ cm/s；

一般污染防治区：指裸露地面的生产功能单元，污染地下水环境的物料泄漏容易及时发现和处理的区域，如厂区道路、办公区等。采用地面硬化防渗，确保其渗透系数 $<10^{-7}$ cm/s；

非污染防治区：指不会对地下水环境造成污染的区域。主要包括控制室和管理区等。

5.5.3 地下水污染监测

依据地下水监测原则，参照《环境影响评价技术导则—地下水环境》(HJ610-2011)的要求，结合研究区水文地质条件，共设置 28 口常规观测井，浅层含水层共设置 14 个水位监测井，其中 7 个水质观测井，深层含水层共设置 14 个水位观测井，其中 7 个水质观测井。另外，在潜在污染源的下游设置专门地下水水质监测井 8 眼。

5.5.4 应急管理措施和建议

在突发地下水污染事故情况下，建议采取以下应急管理措施，以保护地下水环境：

- (1) 立即启动应急预案；
- (2) 查明并切断污染源。
- (3) 查明地下水污染深度、范围和程度；
- (4) 依据查明的地下水污染情况，合理布置浅井，并进行试抽水工作；
- (5) 依据抽水设计方案进行施工，抽出被污染的地下水体；
- (6) 将抽出的地下水进行集中收集处理，并送实验室进行化验分析；
- (7) 监测孔中的特征污染物浓度满足《地下水质量标准》相关级别标准后，逐步停止抽水，并进行土壤修复治理工作。

5.6 固体废物环境影响减缓措施

5.6.1 施工期

①建筑固体废物分类堆放，回收部分和不可回收部分分开，无机垃圾与有机垃圾分开，及时清运。

②施工工地设临时垃圾箱，生活垃圾经收集后送市政垃圾填埋场处理，禁止

在施工区随处堆放。

③生活垃圾

施工人员生活活动会产生生活垃圾，生活垃圾经收集后送市政垃圾填埋场处理，禁止在施工区随处堆放。

5.6.2 运营期

航空垃圾、生活垃圾等通过场内垃圾中转站收集分拣后依托北京市市政垃圾处理设施进行妥善处置；各类危险废物通过临时贮存设施收集贮存，最终由具备危险废物处理资质的单位安全处置。

5.7 环境风险防范措施

5.7.1 环境事故防范措施

（1）设置防火堤

油罐区设置 240m×137m×1.2m 钢筋混凝土防火堤，防火堤有效容量能够容纳一个最大罐容油量（20000m³），防火堤采用非燃烧材料建造，并能承受所容纳油品的静压力且不泄漏，发生泄漏事故时能够阻止漏油流向库外。罐组内设置硬化地面且下设防渗层，减小事故油品下渗污染的环境风险。

（2）设置足够容量的事故池

本次在机场油库内初步确定建设一座事故池用于收集初期雨水，漏油和消防污水。事故池按照隔油池设计，避免储罐区火灾事故处理过程的消防水及漏油的对环境影响。

在防火堤外，对输油管道采取漏油导流措施。设置漏油导流沟和漏油收集池，使漏油流向设定地点。对线路较长的输油管道，分段设置截断阀门，将漏油限制在尽量小的区域内。

（3）污水处理站建设满足容量要求的调节水池，将污水处理站非正常排放污水纳入调节水池。

5.7.2 应急预案

应急预案计划分油库区、机场及北京市三级。若油库事故发生后，建设单位首先按照油库区应急预案执行预案，同时，应按照机场应急预案和北京市应急预

案的内容相互联动，确保信息传递和人员的救助以及事故处理的及时和准确无误，做到最快、最好地处理突发事件。

6 环境影响评价结论

本项目符合国家“十二五”规划、中国民航发展“十二五”规划。通过采取各项环保措施使得污染物能够稳定达标排放，飞机噪声影响有效减缓，固体废物实现市政集中处置，对周围敏感点环境影响可以接受。在严格执行“三同时”制度、落实本报告书提出的各项环保措施的前提下，从环境保护角度分析，本项目建设是可行的。

7 联系方式

简本公示期间，如您有任何意见或建议，可通过下述邮件、信函、电话（接待时间为工作日上午 8:30-11:30，下午 13:30-17:00）等方式直接向建设单位、环评单位反馈。

1、建设单位

（1）名称：北京新机场建设指挥部

地址：北京首都机场航安路 18 号（邮编：100621）

联系人：易巍

联系电话：010-64500992

（2）名称：中国民用航空华北地区空中交通管理局

地址：北京首都机场航安路 11 号（邮编：100621）

联系人：李钰

联系电话：010-64597707

（3）名称：中国航空油料集团公司第一项目部

地址：北京市首都机场航安北路中航油大厦（邮编：100621）

联系人：韩韶青、宋天伟

联系电话：010-64561963

2、环评单位

名称：北京国寰天地环境技术发展中心有限公司

地址：北京市朝阳区育慧南路 1 号（邮编:100029）

联系人：王天培

联系电话：010-84665411

电子邮箱：xjcgzcy@163.com

附件

1 声环境保护目标

北京新机场声环境保护目标一览表（村庄）

分区	市、区（县）	乡（镇）	序号	村庄名称	X 坐标	Y 坐标	户数 (户)
西二区	大兴区	庞各庄	1	东高各庄	13206	7790	289
			483	西高各庄	13532	8429	100
			2	小庄子	13439	6767	60
			3	幸福村	12188	5184	303
			484	河南村	11360	5228	85
			4	民生	12075	3929	390
			485	繁荣	13758	4434	391
			486	团结	11526	4539	207
			5	北李渠	12023	2464	247
			6	南李渠	11029	2289	154
			7	宋各庄	11447	3222	119
			8	东南次	10863	5542	150
			9	梁家务	11918	7033	528
			10	丁村	11403	9169	355
			11	定福庄	10276	8441	720
			12	西南次	10753	5964	68
			13	薛营	10261	4539	550
			14	张公堡	9468	6571	360
			15	福上	8727	8968	295
			16	常各庄	7715	8079	390
			17	东黑堡	8404	5228	320
			18	西黑堡	7567	6309	345
			19	西义堂	10427	3222	167
			20	东义堂	10436	2586	236
			21	南义堂	9904	2935	75
			22	南园子	9363	3109	57
			23	张新庄	8892	3423	170
			24	北顿堡	9136	1618	426
			25	南小营	8099	3249	253
			26	西梨园	7977	2595	353
			27	东梨园	8029	1705	157
			28	李家巷	8360	633	313
			29	南顿堡	7349	467	209
			32	钥匙头	6427	1221	281
		33	四各庄	13734	1314	214	
34	孙场	11077	0	93			
		魏善庄	35	陈各庄	13821	0	375
		榆垓镇	55	西黄堡	5789	5313	600

北京新机场项目环境影响报告书（简本）

分区	市、区（县）	乡（镇）	序号	村庄名称	X 坐标	Y 坐标	户数 (户)
			56	小黄堡村	4592	6185	217
			57	留土庄	4917	7249	543
			58	履磕村	4661	8842	355
			59	邓家屯村	3470	9022	108
			60	魏各庄	3121	7796	91
			61	新桥村	3051	5662	119
			62	孙各庄	2836	4877	138
			63	西瓮各庄	2458	6342	330
			64	东瓮各庄	2406	5773	120
			65	黄各庄	1154	8463	263
			67	求贤村	0	9028	921
			68	西胡林	-1427	7129	720
			69	东胡林	1402	6691	230
			70	太子务	-146	4052	1138
			71	张家务	-1693	3162	385
			72	十里铺	-3722	6290	209
			73	西张华	-3576	3790	278
			74	东张华	-3809	3192	170
			75	康张华	-4471	3407	66
			76	崔庄屯	-4592	2359	150
			77	王家屯	-5262	4302	118
			78	南张华	4675	4348	342
			79	马家屯	5652	4651	121
			80	辛安庄村	4803	5523	291
			81	曹辛庄	-5410	2744	325
			82	西押堤	-6087	1523	222
			83	东押堤	-6162	1052	299
			84	香营	-5390	0	196
			87	小店村	-4085	1026	262
			393	朱家务	-2280	1767	451
			394	东庄营	704	1732	626
			396	南黑堡	4111	1308	302
		礼贤镇	113	东黄堡	5750	4749	250
			130	西白疃	5646	145	380
			131	贺北	5644	1459	295
			132	苑南	4772	1930	195
			133	后杨各庄	4574	0	115
			134	前杨各庄	4214	0	197
			135	西郑河	3888	1494	182
			136	东郑河	3522	698	362
			137	石柱子	2074	134	217
			139	董各庄	1760	1186	133
			140	东梁各庄	976	2006	315
			141	西梁各庄	1133	2825	341
			142	东安村	3243	3343	292
			143	大辛庄听升村	3557	3808	236

北京新机场项目环境影响报告书（简本）

分区	市、区（县）	乡（镇）	序号	村庄名称	X 坐标	Y 坐标	户数（户）			
			480	黎明村	4202	3947	222			
			481	宏升村	4266	3564	173			
			482	中心村	4057	3877	213			
			155	贺南	580	732	292			
		廊坊市永清县	大辛阁乡	273	西太平庄	-19990	861	620		
				298	窠家铺	3026	-6993	53		
		廊坊市固安县	知子营乡	299	东礼	2580	-7657	177		
				315	杨家庄	3115	-9292	214		
				316	东湖庄	3118	-8203	236		
				317	早科	2377	-8213	50		
				319	纪家庄	1764	-7691	153		
				320	丁村	209	-7946	85		
				322	西营	1074	-8829	58		
				323	小东湖	1451	-9434	320		
				324	知西	742	-9207	140		
				325	知东	273	-9561	215		
				327	北套里	324	-11299	95		
				328	南套里	121	-11853	86		
				329	西小屯	1476	-11661	128		
				330	东小屯	1092	-11803	82		
				338	何家庄	3010	-10794	95		
				廊坊市固安县	东红寺乡	339	南庄村	3495	-12679	148
						340	北市村	4619	-12638	155
						341	东洋屯	5225	-12231	140
						342	西洋屯	5825	-12349	198
						345	西内	974	-12629	170
						346	小中内	0	-12892	158
						347	永兴庄	809	-13572	155
						352	礼合务	3276	-12045	327
						354	西市村	5107	-13950	250
						356	杲小营村	4555	-13431	140
						357	张家务	3273	-13436	147
						358	板材村	4172	-14382	150
		359	西红寺			2879	-15066	244		
		360	东红寺			1949	-14969	504		
		361	贺家营			1606	-15032	150		
		362	高小营			2101	16053	125		
		363	大曹营			1282	16542	340		
		364	隋辛庄			4891	-14762	157		
		372	小韩寨			4599	-17182	179		
		373	王家务			3353	-17352	26		
		374	北宋村			4048	-18137	316		
		375	臧庄村	5407	-17800	106				
		378	大韩寨一村	4436	-16428	258				
		476	大韩寨二村	4072	-16458	205				
		479	大韩寨三村	3685	-16454	209				

北京新机场项目环境影响报告书（简本）

分区	市、区（县）	乡（镇）	序号	村庄名称	X 坐标	Y 坐标	户数 (户)	
西一区	大兴区	固安镇	53	大韩寨四村	3428	-16515	230	
			305	小西湖	5634	-7480	139	
			306	李家场	6613	-7768	62	
			307	南关	7423	-7848	420	
			308	吕家营	6692	-8584	230	
			309	东关	6984	-7191	90	
			310	祖家场	6593	-6985	116	
			311	翟家圈	6168	-6880	100	
			333	南五里铺	7385	-9968	161	
			475	东街	7285	-7099	80	
			264	南街	7619	-7407	135	
			269	西街	7555	-7107	106	
			271	北街	7058	-6282	120	
			425	小梁渠	7578	-9447	60	
		柳泉镇	353	北辛街	7083	-13758	360	
			355	柳泉村	6930	-14314	315	
			365	于沿	5917	-14993	129	
			366	高沿	5384	-15048	53	
			367	甄沿	5730	-15692	166	
			368	老虎营	6604	-15717	40	
			369	北义厚	7150	-15692	380	
			370	刘家营	6199	-16330	172	
			371	北房上	6156	-17072	192	
			376	半边店	6594	-18015	153	
		公主府乡	377	南房上	6991	-17756	255	
			343	大留村	6517	-11134	654	
		居民区	344	十里铺	7574	-11469		
			292	永定河孔雀城	6883	-3800		
		庞各庄	庞各庄	30	王家场	7951	-721	92
				31	加禄堡	7554	47	208
魏善庄	36		岳家务	13472	-134	290		
	37		南田各庄	14054	-1099	248		
	42		半壁店	11589	-1389	280		
	43		魏庄村	11577	-721	307		
	44		大狼堡	10217	0	480		
	45		西沙窝	9891	-1203	535		
	46		东沙窝	10269	-1849	117		
榆垓镇	54		南各庄	-1157	211	1089		
	85		石佛寺村	-7305	0	249		
	86		崔指挥营村	-7119	-2055	235		
	88		刘各庄	-4655	-462	174		
	89		曹各庄	-5620	-602	289		
	90		辛村	-6432	-1358	344		
	91		贾家屯	-6990	-652	277		
	380		南化各庄	-5499	-2091	150		

北京新机场项目环境影响报告书（简本）

分区	市、区（县）	乡（镇）	序号	村庄名称	X 坐标	Y 坐标	户数 (户)		
			381	北化各庄	-4688	-2317	204		
			382	小押堤	-3964	-1288	66		
			384	公各庄	-2735	0	118		
			386	南庄	-2630	238	223		
			387	西宋各庄	-1706	0	217		
			388	东宋各庄	-1898	0	236		
			395	郭家务	-4147	81	248		
		礼贤镇	114	龙头	7470	-1660	357		
			115	王庄	6453	-1148	437		
			117	西段家务	5866	-1927	293		
			128	紫各庄	4214	-1334	460		
			129	东白疃	5522	78	272		
			138	西里河	2115	0	732		
			144	祁各庄	1929	-1166	482		
			146	辛家	935	-1683	172		
			392	大马坊	0	-2125	345		
			廊坊市永清县	大辛阁乡	262	西下七	-16510	-1586	65
					266	苏家务	-18698	0	205
	267	北岔口			-17434	-1381	385		
	504	大辛阁村			-20051	0	387		
	廊坊市固安县	知子营乡	282	辛务	-947	-9380	271		
			283	后白垩村	-1854	-10969	43		
			284	前白垩村	-1133	-11031	148		
			285	北屯村	-1288	-12051	105		
			286	北解家务	-2364	-12339	225		
			287	大北营	-2895	-12432	324		
			288	南解家务	-2137	-13164	128		
			289	南屯村	-921	-12638	185		
			321	河津	0	-8496	230		
			326	马庆	104	-10120	97		
			153	北黄堡	0	-10872	239		
			154	南黄堡	196	-11556	22		
			225	东太平庄	-2315	-10175	80		
			183	古庄	-330	-10666	47		
			东红寺乡	348	张东内	-196	-13801	74	
				349	刘东内	0	-14034	84	
				350	李东内	299	-14321	254	
		351		郑东内	128	-14847	230		
		265		其林庄	165	-15496	154		
固安工业区		291	西玉村	7918	-2368	240			
		293	东庄	7012	-4892	78			
		295	北横街	7105	-5582	104			
		296	小孙郭	5174	-6055	116			
		297	大孙郭	3438	-6854	269			
		300	西礼村	3432	-7555	70			
301		后西湖	4663	-7879	59				

北京新机场项目环境影响报告书（简本）

分区	市、区（县）	乡（镇）	序号	村庄名称	X 坐标	Y 坐标	户数 (户)
			302	西湖庵	5013	-7874	44
			303	张家场	5498	-7879	85
			304	梁家庄	5801	-8121	151
			312	刘家园	6378	-6369	182
			313	北关	7069	-6561	254
			314	挠耳营	4565	-9203	113
			318	前西湖	4545	-8142	111
			331	北孝城村	4618	-9914	148
			332	丁百户	6156	-9753	156
			334	辛营村	5863	-10382	195
			335	东辛村	5251	-10629	62
			336	南孝城村	4434	-10915	263
			337	兴旺庄	3582	-10946	159
东一区	大兴区	魏善庄	38	后苑上	16260	84	152
			39	前苑上	15830	372	350
			40	西南研垡	14167	576	345
			41	东南研垡	14170	1043	627
			47	张家场	11906	459	138
			48	李家场	12987	564	92
			49	刘家场	12877	1860	156
			51	河北辛庄	16551	4319	143
			52	河南辛庄	15115	3901	410
			92	大刘各庄	15911	1901	420
		安定镇	50	堡林庄	16167	6057	342
			93	杜庄屯	13493	3206	299
			94	洪土庄	13731	4148	166
			95	西芦各庄	12161	3485	409
			96	东芦各庄	12231	3887	256
			97	驴房	12487	6302	359
			487	兴安营	12557	6668	374
			98	车站村	12307	6232	145
			99	汤营	11952	6569	211
			100	后辛房	11080	3802	161
			101	伙达营	11377	7252	709
			488	善台子	11534	7636	221
			102	佟家务	9918	634	492
			103	马各庄	10470	2378	263
			104	前辛房	10511	3573	330
			105	西白塔	10702	5735	482
			107	东白塔	10092	6031	473
			108	潘家马房	13789	5116	337
			109	郑福庄	14307	6215	139
			110	后安定	15161	7592	924
489	前安定	14812	8098	299			
111	大渠	8482	5378	380			
112	佟营	8150	7366	229			

北京新机场项目环境影响报告书（简本）

分区	市、区（县）	乡（镇）	序号	村庄名称	X 坐标	Y 坐标	户数 (户)	
			490	周园子	9795	8429	95	
			491	皋营	9604	7801	67	
		礼贤镇	116	东段家务	8278	0	330	
			118	平地	8081	1986	363	
			119	河北头	8017	3730	332	
			120	小刘各庄	7732	6816	511	
			121	赵家园	6866	6912	127	
			122	孙家营	6790	6197	314	
			123	田家营	5727	5944	413	
			124	佃子	6430	4802	397	
			125	内官庄	6255	4384	279	
			126	伍各庄	7226	878	389	
			127	小马坊	6342	0	389	
			145	李各庄	3913	0	447	
			147	王化庄	4035	3224	165	
			148	荆家务	3713	922	545	
			149	柏树庄	3817	2858	236	
			150	礼贤一村	6075	2744	464	
			151	礼贤二村	5684	2099	679	
			152	礼贤三村	5640	2413	526	
			廊坊市广阳区	九州镇白家务办事处	156	太平庄	2834	3392
		157			高小寨	4202	4404	83
		158			沈小寨	3894	4755	35
		159			苗小寨	3652	5272	79
		161			火头营	3928	5982	228
		164			兴隆场	2211	4319	200
		165			南辛庄	906	3467	106
		166			大古营	工程搬迁	工程搬迁	305
		167			南王力	-1852	1100	306
		168			北王力	-533	1530	263
		178			东王力	-696	1989	51
		184			寺堡辛庄	-4524	3034	67
		185			北寺堡	-3566	1831	448
186	南寺堡	-4844			2853	66		
万庄镇	187	周留犊			8053	3520	130	
	188	齐留犊			8221	3369	43	
	189	曹留犊			7500	3207	103	
	190	潘村			7425	4398	306	
廊坊市永清县	管家务乡	211	安育	-5090	5954	433		
		212	池口	-5826	6057	112		
		213	僧堡头	-5826	7276	398		
		214	管家务	-6366	8927	171		
		215	邱宋庄	-6873	2850	100		
		216	王居村	-7061	4476	261		
		217	吴庄子	-7218	6761	136		
	曹家务乡	219	张庄子	-6561	2186	75		

北京新机场项目环境影响报告书（简本）

分区	市、区（县）	乡（镇）	序号	村庄名称	X 坐标	Y 坐标	户数 (户)
			218	韩台	-8010	8654	246
			220	眼照屯	-7377	2075	117
			221	纪庄子	-8132	3184	110
			222	北戈奕	-8844	4035	268
			223	潘庄子	-8327	5956	219
			224	仁和铺	-8900	7912	184
			226	孙家务	-9312	1244	78
			227	碱铺	-9452	2163	145
			228	许辛庄	-9837	4274	46
			229	孟各庄	-10106	4887	51
			230	泥安村	-9877	6711	271
			231	南小营	-12614	1328	117
			232	南戈奕村	-10901	3364	77
			233	曹官营	-11218	4013	36
			234	张家务	-13140	3161	152
			235	北曹务	-11061	5525	408
			236	南曹务	-11763	5797	236
			242	西桑园	-13858	4357	137
			243	北大王庄	-13526	1456	212
			244	唐家营	-13558	1150	88
			245	北辛立村	-15380	1684	73
			246	邵家营	-15160	2234	54
			247	冯格庄	-14711	2731	92
			248	张小营	-14979	3217	55
			249	后仲和	-14951	3590	135
			250	前仲和	-15365	3222	125
			254	孟家园	-15653	4550	42
			256	仙人桥	-15914	2414	155
			257	榆林屯	-15858	1330	123
			258	迁民屯	-17062	2146	183
			259	朱庄	-16809	3446	58
			260	北八里庄	-16781	3747	139
			261	贾八里庄	-17419	3402	235
		大辛阁乡	263	东下七	-14285	0	97
			272	鲁家窑	-14815	383	221
			268	中岔口	-16315	0	305
			270	南岔口	-17368	0	367
			502	老君堂村	-18235	656	145
			503	赵各庄村	-19258	0	184
			505	陈家场村	-19667	869	112
		工业园区	237	南胡其营	-12333	6024	60
			238	郭家务村	-12571	7389	170
			239	小堤村	-14105	8082	48
			240	谭其营	-14176	6650	27
			241	东桑园	-13445	5384	67
			251	刘家务	-14526	5738	220

北京新机场项目环境影响报告书（简本）

分区	市、区（县）	乡（镇）	序号	村庄名称	X 坐标	Y 坐标	户数 (户)	
北一区	廊坊市固安县		252	大良村	-14979	7131	210	
			253	小良村	-14694	8094	154	
			255	东八里庄	-16890	4550	190	
			274	大仲和	-15773	5778	71	
			275	小仲和	-16155	6108	49	
			276	小董家务	-15922	8889	68	
			278	曹庄村	-16335	6906	152	
			279	台子庄	-16913	5938	109	
			280	东壮	-17179	7676	237	
				廊坊市固安县	知子营乡	290	梁各庄	749
	廊坊市广阳区	九州镇白家务办事处		160	王小寨	0	2149	92
				162	王各掌	1021	1255	117
				163	六间房	115	1312	88
				169	白家务			351
				170	毛营	754	407	36
				171	陈亮营	1358	639	45
				172	靳各掌	1997	882	24
				173	张家务	2043	-198	133
				174	夏营	1309	-927	61
				175	杨更生	2886	-1118	93
176				张更生	2903	-1806	94	
177				高更生	3556	-1396	153	
179				古庄	0	-1197	46	
180				马场	507	-2312	149	
181				吴场	925	-2356	52	
182				孙场	173	-2544	79	
九州镇						191	堡上	2145
		192	北常道			3164	2810	123
		193	南常道			3713	2331	194
		492	刘官营			4803	3133	167
		194	兴隆庄			2720	354	137
		195	南汉			3956	764	356
		196	刚其营			5176	494	149
		197	马家务			5247	0	230
		198	西庄子			6100	1949	93
		199	奶字房			6754	0	430
		200	赵各庄			8061	0	485
		201	穆庄			4393	-1406	170
		202	东三更生			5168	-1562	139
203		东京村	9097	2680	309			
402	王玛村	9628	-1353	190				
379	高辛庄	4424	-685	146				
66	九州一村	7491	2091	195				
106	九州二村	7340	2346	161				
497	九州三村	6643	2429	194				
477	九州四村	6760	2149	116				

北京新机场项目环境影响报告书（简本）

分区	市、区（县）	乡（镇）	序号	村庄名称	X 坐标	Y 坐标	户数 (户)	
	廊坊市安次区		204	顺民屯北村（北顺民屯）	10098	2068	265	
			205	顺民屯南村（南顺民屯）	10488	1604	344	
		杨税务乡	206	大堡	11511	2914	241	
			207	南王庄	12979	3235	162	
			208	后南庄	12507	1522	183	
			209	前南庄	12530	786	536	
			406	小茨乡村	11982	0	128	
			407	大北市村	12647	-793	408	
			408	小北市村	13789	-1241	78	
			409	安乐村	14448	-1766	84	
			410	柴家务村	13929	-362	192	
			411	西固城村	14675	0	272	
			412	东固城村	15293	53	221	
			413	南固城村	15636	-210	130	
			414	西太平庄村	15311	-1550	215	
			418	孟村	16697	-2919	352	
			420	军芦村	19413	-420	233	
			421	麻儿营	18539	-240	129	
			422	辛其营村	17310	0	448	
			493	民主村	17303	1556	153	
			494	建设村	17695	1056	202	
			495	和平村	18108	1213	135	
			423	东风村	17944	1561	246	
			424	北小营村	18620	3014	504	
			426	高芦村	19425	1119	120	
			427	民芦村	20275	268	152	
			496	黄芦村	20095	390	120	
			466	小麻村	13906	2571	102	
			467	大麻村	14419	2407	181	
			468	前南昌村	16226	3724	120	
			仇庄乡	419	景村	19519	-1725	290
				428	北得胜村	21179	-297	91
				429	西得胜村	21645	-945	203
				430	西麻各庄村	23372	-1999	118
				431	东麻各庄村	23681	-1713	132
				432	小刘庄村	24513	-1347	187
				433	建设村	25498	-1725	162
				434	东储村	23780	-2553	320
		438		大刘庄	24921	-245	256	
		441		北田庄	25288	1125	226	
		442		焦庄	24246	641	86	
		443		付村	23307	553	92	
		444		东得胜村	22858	-512	90	
		498	潘场村	23418	-192	80		

北京新机场项目环境影响报告书（简本）

分区	市、区（县）	乡（镇）	序号	村庄名称	X 坐标	Y 坐标	户数（户）		
			445	大王务二村	22025	1475	201		
			499	大王务一村	22584	1503	86		
			500	大王务三村	22014	996	105		
			501	大王务四村	22385	618	128		
			446	西永丰村	20148	2006	213		
			447	东永丰村	21069	2529	169		
			448	肖辛庄村	21297	3060	153		
			473	小王务村	22694	2221	108		
			474	石各庄村	23563	1568	198		
			452	熊营	25749	2308	153		
			453	南官庄	25329	3883	264		
			451	祝马房村	24670	1941	308		
		落垡镇			436	东小营村	26927	-512	286
					437	贾庄村	26245	-600	118
					435	韩庄村	27096	-1731	56
					439	裴务庄	26261	484	170
					440	岳庄	26932	1218	180
					454	巴什营	26787	3205	347
					455	吴庄村	29049	3929	218
					456	路营	28122	2838	510
					457	苏庄	29777	3083	345
					458	西马圈	29404	2301	510
					459	落垡镇	32037	2984	1192
					460	张营村	31671	1067	88
					461	东张务村	28401	378	686
					462	倪官屯	31502	309	225
					463	孙东庄村	29194	-2156	165
					464	东太平庄村	30284	-1434	178
					465	丈方河村	32102	-747	235
					469	孟东庄村	28791	-2675	235
					470	柴刘扬村	29519	-2488	93
		471	信东庄村	29531	-2634	62			
		472	刘七提村	32616	-2278	141			
龙河园区			449	亭子头村	21075	3807	362		
			450	普照营村	22830	2919	645		
廊坊市永清县		管家务乡	210	陈辛庄	6678	-2472	108		
廊坊市永清县		管家务乡	401	南北陈	6619	-3342	238		
			403	琥珀营	8652	-3810	266		
			404	柳园	9973	-4064	254		
			405	北胡其营	8135	-4656	165		

注：西一区：Y 为距西一跑道中心线的距离，正值表示该点位于西一跑道及延线西侧，负值表示该点位于西一跑道及延线东侧；X 为沿西一跑道方向距西一跑道北端的距离，正值表示该点位于西一跑道南端以北，负值表示该点位于西一跑道南端以南。

西二区：Y 为距西二跑道中心线的距离，正值表示改点位于西二跑道及延线西侧；X 为沿西二跑道方向距西二跑道北端的距离，正值表示改点位于西二跑道北端以北，负值表示该点位于西二跑道北端以南。

北京新机场项目环境影响报告书（简本）

东一区：Y 为距东一跑道中心线的距离，正值表示该点位于东一跑道及延线东侧；X 为沿东一跑道方向距离东一跑道北端的距离，正值表示该点位于东一跑道北端以北，负值表示该点位于东一跑道北端以南。

北一区：Y 为距离北一跑道中心线的距离，正值表示该点位于北一跑道及延线北侧，负值表示该点位于北一跑道及延线南侧；X 为沿北一跑道方向距离北一跑道东端的距离。

北京新机场声环境保护目标一览表（学校）

区域	市、区（县）	乡（镇）	序号	学校名称	X (m)	Y (m)	老师数 (人)	学生数 (人)	
西二区	大兴区	礼贤镇	s027	大辛庄中学	4113	3449	40	200	
			s028	礼贤第二中心小学	3817	3310	27	174	
			s041	东梁完小	1044	2490	10	70	
			s024	杨各庄完小	4375	310	14	96	
			s023	幼儿园贺北分园（建设中）	5837	1932			
			s026	幼儿园大辛庄分园（建设中）	4130	3606			
		庞各庄镇	s006	庞各庄中学	10947	3885	103	480	
			s009	定福庄中学	10790	8662	63	260	
			s010	庞各庄二小	10824	8958	65	1055	
			s008	张公堡小学	9865	6517	17	169	
			s001	梁家务小学	12156	7598	16	135	
			s002	庞各庄一小	13551	5366	43	510	
			s007	薛营小学	10923	4691	24	286	
			s005	庆国寺小学	11621	3645	37	475	
			s011	北顿堡小学	9621	1715	23	226	
			s013	南顿堡小学	7552	948	20	160	
			s003	庞各庄镇中心园	13127	4844	41	253	
			s004	庞各庄成人学校	13318	4269	6	0	
			榆垓镇	s046	榆垓中学	591	6709	183	773
		s119		郭家务中学	-4257	0			
		s043		榆垓镇成人学校	1515	5924	不固定	不固定	
		s045		北京黄埔大学	643	7023	240	2590	
		s047		首都师范大学科德学院	155	7040	386	4608	
		s044		榆垓一幼	225	6116	41	330	
		s048		榆垓第一中心小学	503	6482	141	1274	
		s030		留士庄完小	4863	7790	14	189	
		s049		太子务完小	-368	4652	15	220	
		s050		南张华完小	-4257	4757	14	103	
		s052		小店完小	-4327	258			
		廊坊市固安县	固安镇	s077	固安县第二中学	-6447	8608	259	2425
				s078	固安县城内小学	-7932	8808	169	3231
				s079	固安县第一中学	-8641	9089	352	3533
				s080	博士英才幼儿园	-7688	7820	4	30
				s081	前程国际幼儿园	-7329	8791	4	40
				s083	小神龙幼儿园	-8142	7742	38	183

北京新机场项目环境影响报告书（简本）

区	市、区(县)	乡(镇)	序号	学校名称	X (m)	Y	老师	学生		
			s084	固安县第四小学	-8107	7559	126	1809		
			s085	固安县第三中学	-9034	8013	245	2740		
			s086	固安县第二小学(含幼儿园)	-9926	8467	54	911		
		固安工业区	s146	张家场中学幼儿园	-9026	6351	4	24		
			s147	忧心条幼儿园	-9401	6640	2	22		
			s148	刘园幼儿园	-7303	7471	1	17		
			s149	童心幼儿园	-11797	6685	3	26		
			s150	人之初幼儿园	-12006	6946	3	30		
			s151	幸福幼儿园	-12418	5057	3	30		
			s152	童乐幼儿园	-9236	5216	3	40		
		公主府乡	s153	小二郎双语幼儿园	-11124	7453	3	40		
			柳泉镇	s091	大留村小学	-13160	7610	21	294	
				s094	北义厚小学(含幼儿园)	-18134	8799	20	305	
				s096	南房上小学(含幼儿园)	-19962	8188	16	256	
		s154		刘家营幼儿园	-18676	7365	6	110		
		东红寺乡	s155	柳泉小学(含幼儿园)	-16543	8337	22	530		
			s092	北市小学(含幼儿园)	-14604	5487	35	292		
			s099	大韩寨小学(含幼儿园)	-18599	4691	34	450		
			s156	育仁学校	-18371	4725	17	110		
			s157	北宋小学(含幼儿园)	-20897	4839	20	220		
			s100	东红寺小学(含幼儿园)	-17077	1570	26	282		
		知子营乡	s102	李东内小学(含幼儿园)	-16378	172	32	460		
			s088	东湖庄小学	-9270	3869	21	255		
			s104	知东小学(含幼儿园)	-10965	1158	19	195		
		西一区	大兴区	礼贤镇	s105	知子营中学	-10923	0	45	280
					s021	龙头小学	7505	-1982	18	96
				魏善庄镇	s031	西里河小学	2821	134		
					s141	魏善庄镇成人学校	11912	-1296		
				榆垓镇	s012	魏善庄镇第二中心小学(含幼儿园)	12563	-808		
					s144	榆垓镇第二中心小学(含幼儿园)	-841	657		
s053	曹各庄完小				-5748	-1180				
廊坊市固安县	知子营乡			s054	崔指挥营完小	-7143	-2099	13	56	
				s108	辛务小学(含幼儿园)	-11160	-1598	18	270	
				s158	廊坊师范学院	-11260	-1492	-	-	
		s159	轻工业部干部学院	-10951	-950	-	-			
		s015	河北职业技术学院	-10752	-1439	-	-			
		s109	北黄堡幼儿园	-12646	-245	3	65			
廊坊市永清县	大辛阁乡	s110	北黄堡小学	-12646	-64	20	146			
		s042	北岔口小学	-17677	-1771	24	230			
东一区	大兴区	礼贤镇	s051	中岔口幼儿园	-18888	-2140	-	-		
			s034	礼贤民族中学	6197	3032	115	411		
			s033	礼贤第一中心小学(礼贤民族小学)	6685	2387	40	352		
			s039	荆家务小学	3986	1619	25	150		

北京新机场项目环境影响报告书（简本）

区	市、区(县)	乡(镇)	序号	学校名称	X (m)	Y	老师	学生	
区	市、区(县)		s036	孙营小学	7749	5997	20	152	
			s035	礼贤中心幼儿园	5883	2875	17	104	
			s032	礼贤中心幼儿园大辛庄分园	6319	1149	-	-	
			S040	荆家务完小幼儿园			2	41	
		魏善庄镇	s142	东南研垡完全小学	14533	1375			
		安定镇	s017	安定镇中心幼儿园	12179	7148	45	312	
			s019	东白塔完小(含幼儿园)	10016	6273	14	129	
			s014	西芦各庄完小(含幼儿园)	12214	3747	17	156	
			s143	后安定完小(后安定分园)	15074	8019			
			s016	安定中心小学	12318	7357	38	476	
			s018	安定中学	11917	7409	113	537	
		榆垡镇		石垡完小					
				北京高等秘书研修学院					
		廊坊市广阳区	白家务办事处	s145	白家务小学分校	-372	3472	23	209
	s056			兴隆场小学	1882	4437	11	102	
	s057			火头营小学(含幼儿园)	3833	5935	12	109	
	s073			北王力小	-407	1893	11	98	
	廊坊市永清县	曹家务乡	s115	曹家务乡中学	-11754	5621	61	230	
			s116	曹家务小学	-11788	6040	27	198	
			s117	蓓蕾幼儿园	-11902	5865	19	246	
			s118	碱铺小学	-9576	3113	8	102	
s025			张庄幼儿园	-6858	2212	6	110		
s029			韩台小学	-8213	8505	8	142		
s037			安康幼儿园	-16966	3498	5	90		
s113			北大王庄小学	-13731	1819	16	152		
s114		前仲和小学	-15631	3759	17	140			
工业园区		s087	大良中心小学	-15033	7519	7	65		
		s089	王府社区小学	-16910	7390	44	810		
		s090	王府社区中学	-16910	7227	21	427		
		s093	东壮小学	-17900	7251	18	100		
管家务乡		s075	安育小学	-5860	6039	7	184		
	s076	僧垡头小学	-6582	7565	7	126			
廊坊市固安县	知子营乡	s112	北解小学	-11914	846	16	180		
		s020	大北营小学	-11132	1148	18	250		
		s022	百倍幼儿园	-12608	286	3	30		
北1区	廊坊市广阳区	白家务办事处	s055	白家务小学	161	-662	18	203	
			s074	北寺垡乡村学校少年宫	637	-4972	10	96	
		九州	万庄	s058	曹留犊小学	2032	4623	12	250
			s059	垡上小学	2484	3020	7	131	
			s060	南常道幼儿园	3716	2661	1	33	
			s061	南汉幼儿园	4042	1220	3	60	
			s062	南汉中心小学	4123	1080	10	180	
			s063	高辛庄幼儿园	4483	-673	2	21	
			s064	穆庄小学	4681	-1208	7	158	

北京新机场项目环境影响报告书（简本）

区	市、区（县）	乡（镇）	序号	学校名称	X (m)	Y	老师	学生		
			s065	奶字房小学	7480	232	8	132		
			s066	九州中心小学（含幼儿园）	7119	2626	22	449		
			s067	九州镇中学	7747	2369	77	600		
			s068	东京小学	9293	3148	17	177		
			s069	顺民屯幼儿园	10651	1684	3	62		
			s070	顺民屯小学	10315	2601	8	162		
			s071	赵各庄中心小学	8061	627	12	185		
			s072	南庄中心小学（含幼儿园）	13388	1431	34	460		
			韩村镇	s082	南石小学	13032	-3392	9	120	
				s123	姜志营学院	11552	-3509	-	-	
	廊坊市永清县		管家务乡	s121	管家务回族乡中心校	8667	-3674	22	537	
				s122	管家务回族乡中学	8781	-3693	24	145	
				s124	得成小学	7793	-3964	10	146	
	廊坊市安次区		杨税务乡	s126	杨税务中心小学	17383	1895	22	580	
				s095	杨税务中学	15948	915	87	650	
				s097	孟村小学	17330	-2328	21	190	
				s127	麒源幼儿园	15390	216	-	-	
				s128	金色摇篮幼儿园	17653	2105	12	262	
				s129	廊坊市第十五中学	18022	2952	92	1500	
				s098	长城小学（含幼儿园）	18389	1720	29	300	
				s130	杨税务乡军芦村小学	19674	-397	22	160	
				仇庄乡	s101	景村小学	19699	-2399	13	90
					s103	大刘庄小学（带幼儿园）	25173	-511	-	-
					s131	大王务小学（带幼儿园）	22060	1178	40	430
					s132	廊坊市第十三中学南校	23345	-344	-	-
					s133	仇庄乡东储完全小学	24227	-2845	-	-
					s106	南官庄幼儿园	25531	4220	-	-
					s137	祝马房小学	25059	2323	-	-
				落垩镇	s107	东小营幼儿园	27191	-694	6	54
					s134	落垩镇柴刘杨小学（含幼儿园）	29815	-3098	34	513
					s135	廊坊市安次区落垩镇中学	29420	1168	-	-
					s136	落垩镇东张务小学（含幼儿园）	29334	1003	22	263
					s138	路营中心小学	28626	3144	21	307
s139					西马圈中心幼儿园	29779	2743	10	186	
s125	安次区润峰小学				28434	3162	24	300		
		龙河园区	s140	落垩小学	32411	3818	24	166		
			s111	普照营小学（含幼儿园）	22891	3293	34	330		

北京新机场声环境保护目标一览表（卫生院）

区域	市、区（县）	乡（镇）	编号	序号	医院名称	X	Y	病床数（床位）	医护人员(人)
西二区	大兴区	礼贤镇	LX2	H03	礼贤中心卫生院大辛庄门诊部	4130	3327		10
		榆垓镇	YF1	H05	榆垓镇中心卫生院	-97	6214	100	143
		庞各庄镇	PG1	H01	庞各庄医院	12882	4809	113	143
	廊坊市固安县	固安镇	GA1	H08	固安县中医院	-8763	8634	220	267
			GA2	H09	新源医院	-11595	8608	30	22
		知子营乡	ZZ1	H10	知子营卫生所	-10870	1307	15	8
	东红寺乡	DH1	H13	东红寺卫生所	-16893	1727	60	21	
东一区	大兴区	礼贤镇	LX1	H04	礼贤镇中心卫生院	6197	1236	50	145
		安定镇	AD1	H02	安定镇卫生院	12510	7270	45	72
	廊坊市永清县	曹家务乡	CJ1	H11	永清县益北医院	-10025	4750	38	30
			CJ2	H12	曹家务乡卫生院	-11063	6714	39	13
		CJ1	f06	曹家务民政事业服务中心	-14070	4849	122	112	
	管家务乡	GJ1	H14	管家务卫生院	-6833	9092			
北一区	廊坊市广阳区	白家务办事处	BJ1	H06	白家务卫生院	267	-604	36	18
		九州	JZ1	H07	九州卫生院	7411	2695	30	29
	廊坊市安次区	落垓镇	LF1	H15	落垓镇卫生院	29085	641	18	26
		杨税务乡	YS1	H16	杨税务乡卫生院	18022	1457		
		仇庄乡	QZ1	H17	仇庄乡卫生院	22137	1072	50	13

北京新机场声环境保护目标一览表（敬老院）

区域	市、区（县）	乡（镇）	编号	序号	福利院名称	X	Y	病床数（床位）	医护人员(人)
西二区	大兴区	庞各庄镇	f01	PG1	北顿堡敬老院	9516	1566	47	6
			f08	PG2	红枫老年敬老院	11958	4548		
	廊坊市固安县	固安镇	GA1	f10	中心敬老院	-10888	8372		
西一区	大兴区	魏善庄镇	f07	WS1	魏善庄镇敬老院	12586	-610		
东一区	大兴区	礼贤镇	f05	LX1	礼贤民族敬老院	5748	1044	31	58
			f04	LX2	礼贤儿童福利院	6180	3224	326	12
		安定镇	f02	AD1	安定镇敬老院	12563	7688	22	7
			f03	AD2	安定镇西白塔敬老院	10540	6014	50	4
北一区	廊坊市安次区	杨税务乡	YS1	f09	龙河爱心家园	16191	2040		

2 村庄噪声影响预测结果

2025 年噪声影响预测结果一览（村庄）

单位：dB

市、区（县）	乡（镇）	图中编号	村庄名称	2025 年 WECPNL
北京市大兴区 174 个村	庞各庄	1	东高各庄	49.8
		483	西高各庄	49.6
		2	小庄子	51.8
		3	幸福村	53.1
		484	河南村	51.6
		4	民生	55.9
		485	繁荣	56.2
		486	团结	54.2
		5	北李渠	60.4
		6	南李渠	61.1
		7	宋各庄	57.4
		8	东南次	51.0
		9	梁家务	49.3
		10	丁村	45.8
		11	定福庄	46.2
		12	西南次	50.2
		13	薛营	52.7
		14	张公堡	48.5
		15	福上	44.2
		16	常各庄	44.8
		17	东黑堡	49.9
		18	西黑堡	48.0
		19	西义堂	57.6
		20	东义堂	59.2
		21	南义堂	58.1
		22	南园子	58.1
		23	张新庄	56.0
		24	北顿堡	63.3
		25	小营	56.6
		26	西梨园	59.8
		27	东梨园	63.4
		28	李家巷	67.8
		29	南顿堡	69.4
		30	王家场	71.6
	31	加禄堡	74.0	
	32	钥匙头	65.4	
	33	四各庄	64.8	
34	孙场	70.7		
	魏善庄	35	陈各庄	69.1
		36	岳家务	69.3
		37	南田各庄	66.8

市、区（县）	乡（镇）	图中编号	村庄名称	2025年 WECPNL	
		38	后苑上	63.5	
		39	前苑上	62.4	
		40	西南研垡	62.4	
		41	东南研垡	59.6	
		42	半壁店	67.4	
		43	魏庄村	69.0	
		44	大狼垡	71.5	
		45	西沙窝	68.1	
		46	东沙窝	66.9	
		47	张家场	61.9	
		48	李家场	61.1	
		49	刘家场	56.6	
		51	河北辛庄	49.4	
		52	河南辛庄	50.3	
		92	大刘各庄	56.1	
		榆垡镇	54	南各庄	83.9
			55	西黄垡	49.6
	56		小黄垡村	48.2	
	57		留土庄	45.9	
	58		履磕村	43.6	
	59		邓家屯村	43.6	
	60		魏各庄	45.5	
	61		新桥村	49.6	
	62		孙各庄	51.4	
	63		西瓮各庄	48.0	
	64		东瓮各庄	49.5	
	65		黄各庄	44.7	
	67		求贤村	43.9	
	68		西胡林	46.9	
	69		东胡林	48.4	
	70		太子务	54.0	
	71		张家务	57.4	
	72		十里铺	48.8	
	73	西张华	55.1		
	74	东张华	57.1		
75	康张华	56.2			
76	崔庄屯	60.1			
77	王家屯	52.8			
78	南张华	52.7			
79	马家屯	51.7			
80	辛安庄村	49.9			
81	曹辛庄	57.4			
82	西押堤	61.2			
83	东押堤	63.8			
84	香营	88.3			
85	石佛寺村	74.6			

市、区（县）	乡（镇）	图中编号	村庄名称	2025年 WECPNL	
		86	崔指挥营村	82.5	
		87	小店村	73.9	
		88	刘各庄	72.8	
		89	曹各庄	69.5	
		90	辛村	67.6	
		91	贾家屯	67.4	
		380	南化各庄	89.2	
		381	北化各庄	94.0	
		382	小押堤	71.7	
		384	公各庄	89.5	
		386	南庄	87.8	
		387	西宋各庄	93.9	
		388	东宋各庄	91.4	
		393	朱家务	62.9	
		394	东庄营	64.3	
		395	郭家务	80.7	
		396	南黑堡	65.7	
		安定镇	50	堡林庄	46.1
			93	杜庄屯	52.3
	94		洪土庄	49.9	
	95		西芦各庄	51.6	
	96		东芦各庄	50.7	
	97		驴房	47.7	
	487		兴安营	47.2	
	98		车站村	48.2	
	99		汤营	48.5	
	100		后辛房	51.8	
	101		伙达营	49.6	
	488		善台子	48.9	
	102		佟家务	61.4	
	103		马各庄	54.7	
	104		前辛房	52.6	
	105		西白塔	51.8	
	107		东白塔	53.4	
	108		潘家马房	48.0	
	109		郑福庄	45.7	
	110	后安定	43.8		
	489	前安定	43.8		
	111	大渠	59.1		
112	佟营	58.6			
490	周园子	54.6			
491	皋营	55.6			
礼贤镇	113	东黄堡	51.6		
	114	龙头	68.0		
	115	王庄	69.6		
	116	东段家务	68.6		

北京新机场项目环境影响报告书（简本）

市、区（县）	乡（镇）	图中编号	村庄名称	2025年 WECPNL
		117	西段家务	69.1
		118	平地	58.0
		119	河北头	59.8
		120	小刘各庄	58.7
		121	赵家园	56.2
		122	孙家营	57.0
		123	田家营	54.8
		124	佃子	58.1
		125	内官庄	58.8
		126	伍各庄	60.9
		127	小马坊	70.6
		128	紫各庄	69.0
		129	东白疃	76.1
		130	西白疃	72.5
		131	贺北	64.1
		132	苑南	61.9
		133	后杨各庄	76.0
		134	前杨各庄	76.4
		135	西陕河	63.8
		136	东陕河	68.6
		137	石柱子	76.1
		138	西里河	80.8
		139	董各庄	67.2
		140	东梁各庄	62.0
		141	西梁各庄	58.5
		142	东安村	55.6
		143	大辛庄听升村	54.7
		480	黎明村	54.6
		481	宏升村	55.4
		482	中心村	55.0
		144	祁各庄	70.8
		145	李各庄	72.9
		146	辛家安	72.0
		392	大	78.6
		147	王化庄	62.2
		148	荆家务	68.8
		149	柏树庄	63.5
		150	礼贤一村	63.6
		151	礼贤二村	63.5
		152	礼贤三村	64.1
		155	贺南	71.4
廊坊市广阳区 65 个村	九州镇白家务办事处	156	太平庄	66.4
		157	高小寨	59.0
		158	沈小寨	59.1
		159	苗小寨	59.3
		160	王小寨	65.5

市、区（县）	乡（镇）	图中编号	村庄名称	2025年 WECPNL
		161	火头营	57.6
		162	王各掌	73.0
		163	六间房	72.8
		164	兴隆场	69.6
		165	南辛庄	83.0
		166	大古营	72.4
		167	南王力	64.8
		168	北王力	68.9
		169	白家务	82.4
		170	毛营	81.3
		171	陈亮营	78.7
		172	靳各掌	75.3
		173	张家务	81.2
		174	夏营	74.3
		175	杨更生	70.3
		176	张更生	66.4
		177	高更生	68.2
		178	东王力	69.5
		179	古庄	73.8
		180	马场	64.9
		181	吴场	65.1
		182	孙场	64.4
		184	寺堡辛庄	56.9
		185	北寺堡	59.5
		186	南寺堡	56.4
		391	团城辛庄	73.8
		390	团城村	83.4
		389	毕各庄	72.0
		385	田古营	74.3
		383	富各庄	73.0
		400	卜营	78.3
		398	杨马房	73.2
		399	刘家场	73.2
		397	义和场	92.1
	万庄镇	187	周留犊	54.6
	万庄镇	188	齐留犊	54.3
	万庄镇	189	曹留犊	56.1
	万庄镇	190	潘村	53.2
	九州镇	191	堡上	61.2
	九州镇	192	北常道	61.2
	九州镇	193	南常道	64.6
	九州镇	492	刘官营	59.9
	九州镇	194	兴隆庄	78.1
	九州镇	195	南汉	72.8
	九州镇	196	刚其营	74.0
	九州镇	197	马家务	75.5

北京新机场项目环境影响报告书（简本）

市、区（县）	乡（镇）	图中编号	村庄名称	2025年 WECPNL		
		198	西庄子	65.4		
		199	奶字房	74.1		
		200	赵各庄	72.7		
		201	穆庄	67.7		
		202	东三更生	66.9		
		203	东京村	60.8		
		402	王玛村	67.4		
		379	高辛庄	73.1		
		66	九州一村	63.6		
		106	九州二村	62.0		
		497	九州三村	63.1		
		477	九州四村	63.9		
		204	顺民屯北村(北顺民屯)	63.3		
		205	顺民屯南村(南顺民屯)	66.4		
		廊坊市安次区 77 个村	杨税务乡	206	大堡	60.9
				207	南王庄	59.6
208	后南庄			65.5		
209	前南庄			67.4		
406	小茨乡村			69.9		
407	大北市村			67.3		
408	小北市村			65.9		
409	安乐村			63.7		
410	柴家务村			67.9		
411	西固城村			68.2		
412	东固城村			67.9		
413	南固城村			67.5		
414	西太平庄村			64.4		
418	孟村			61.8		
420	军芦村			66.6		
421	麻儿营			66.3		
422	辛其营村			66.9		
493	民主村			64.6		
494	建设村			65.5		
495	和平村			65.2		
423	东风村			64.2		
424	北小营村			59.7		
426	高芦村			65.8		
427	民芦村			68.2		
496	黄芦村		67.7			
466	小麻村		62.0			
467	大麻村		62.3			
468	前南昌村		58.5			
	仇庄乡		419	景村	62.5	
			428	北得胜村	67.3	
			429	西得胜村	65.4	
			430	西麻各庄村	61.5	

北京新机场项目环境影响报告书（简本）

市、区（县）	乡（镇）	图中编号	村庄名称	2025年 WECPNL	
		431	东麻各庄村	62.4	
		432	小刘庄村	62.2	
		433	建设村	60.8	
		434	东储村	59.4	
		438	大刘庄	64.3	
		441	北田庄	63.1	
		442	焦庄	65.1	
		443	付村	65.8	
		444	东得胜村	65.7	
		498	潘场村	65.8	
		445	大王务二村	64.9	
		499	大王务一村	64.7	
		500	大王务三村	66.0	
		501	大王务四村	66.5	
		446	西永丰村	62.5	
		447	东永丰村	61.9	
		448	肖辛庄村	59.9	
		473	小王务村	62.2	
		474	石各庄村	63.5	
		452	熊营	59.3	
		453	南官庄	55.3	
		落垡镇	436	东小营村	62.5
			437	贾庄村	62.9
	435		韩庄村	60.2	
	439		裴务庄	63.5	
	440		岳庄	61.9	
	454		巴什营	56.1	
	455		吴庄村	52.7	
	456		路营	56.0	
	457		苏庄	54.9	
	458		西马圈	57.2	
	459		落垡镇	53.2	
	460		张营村	58.6	
	461		东张务村	61.2	
	462		倪官屯	59.5	
	463		孙东庄村	57.4	
	464		东太平庄村	58.6	
	465		丈方河村	58.2	
	469		孟东庄村	56.0	
	470		柴刘扬村	56.5	
	471	信东庄村	55.7		
	472	刘七提村	55.5		
	龙河园区	449	亭子头村	57.8	
		450	普照营村	58.8	
		451	祝马房村	62.2	
	廊坊市永清	管家务乡	210	陈辛庄	61.4

北京新机场项目环境影响报告书（简本）

市、区（县）	乡（镇）	图中编号	村庄名称	2025年 WECPNL
县		211	安育	56.0
		212	池口	54.3
		213	僧堡头	55.9
		214	管家务	56.2
		215	邱宋庄	54.6
		216	王居村	51.1
		217	吴庄子	51.1
		401	南北陈	62.9
		403	琥珀营	62.6
		404	柳园	62.1
		405	北胡其营	58.9
	曹家务乡	219	张庄子	57.0
		218	韩台	51.5
		220	眼照屯	59.3
		221	纪庄子	53.8
		222	北戈奕	50.9
		223	潘庄子	49.0
		224	仁和铺	48.9
		226	孙家务	64.5
		227	碱铺	57.2
		228	许辛庄	51.6
		229	孟各庄	49.7
		230	泥安村	47.0
		231	南小营	63.4
		232	南戈奕村	54.5
		233	曹官营	52.8
		234	张家务	53.1
		235	北曹务	47.7
		236	南曹务	48.6
		242	西桑园	51.1
		243	北大王庄	61.9
	244	唐家营	65.8	
245	北辛立村	60.1		
246	邵家营	57.0		
247	冯格庄	55.2		
248	张小营	52.8		
249	后仲和	51.1		
250	前仲和	52.2		
254	孟家园	49.3		
256	仙人桥	56.9		
257	榆林屯	64.0		
258	迁民屯	56.6		
259	朱庄	52.1		
260	北八里庄	50.3		
261	贾八里庄	51.2		
大辛阁乡	262	西下七	71.8	

北京新机场项目环境影响报告书（简本）

市、区（县）	乡（镇）	图中编号	村庄名称	2025年 WECPNL	
廊坊市固安县 110 个村		263	东下七	74.8	
		272	鲁家窑	69.7	
		266	苏家务	69.2	
		267	北岔口	72.0	
		268	中岔口	71.7	
		270	南岔口	71.8	
		273	西太平庄	63.9	
	韩村镇	415	东苑家务村	60.2	
		416	南石村	59.7	
		417	姜志营村	58.2	
	工业园区	237	南胡其营	48.2	
		238	郭家务村	45.6	
		239	小堤村	45.2	
		240	谭其营	48.1	
		241	东桑园	50.6	
		251	刘家务	49.8	
		252	大良村	47.4	
		253	小良村	45.3	
		255	东八里庄	48.3	
		274	大仲和	49.2	
		275	小仲和	48.9	
		276	小董家务	44.6	
		278	曹庄村	48.4	
	刘其营	279	台子庄	48.1	
		280	东壮	47.5	
		知子营乡	277	贾家务	44.7
			281	韩庄	46.4
282			辛务	72.5	
283			后白垩村	78.5	
284			前白垩村	70.2	
285			北屯村	70.7	
286			北解家务	74.6	
287			大北营	65.5	
288			南解家务	76.2	
289			南屯村	68.2	
290			梁各庄	64.6	
298			窦家铺	52.9	
299			东礼	53.5	
315			杨家庄	50.6	
316			东湖庄	51.4	
317	早科	55.1			
319	纪家庄	57.5			
320	丁村	76.9			
321	河津	73.8			
322	西营	64.1			
323	小东湖	59.5			

市、区（县）	乡（镇）	图中编号	村庄名称	2025年 WECPNL
		324	知西	66.3
		325	知东	70.4
		326	马庆	74.9
		327	北套里	70.8
		328	南套里	73.6
		329	西小屯	60.5
		330	东小屯	63.9
		338	何家庄	51.4
		153	北黄堡	73.0
		154	南黄堡	74.5
		225	东太平庄	77.2
		183	古庄	68.3
		东红寺乡	339	南庄村
	340		北市村	45.6
	341		东洋屯	44.3
	342		西洋屯	42.7
	345		西内	65.0
	346		小中内	74.0
	347		永兴庄	65.6
	348		张东内	68.2
	349		刘东内	70.3
	350		李东内	72.9
	351		郑东内	71.9
	352		礼合务	49.7
	354		西市村	44.2
	356		杲小营村	45.7
	357		张家务	50.1
	358		板材村	47.2
	359		西红寺	51.4
	360		东红寺	57.0
	361		贺家营	59.1
	362		高小营	56.1
	363		大曹营	60.5
	364		隋辛庄	44.9
	372		小韩寨	45.2
	373	王家务	50.1	
374	北宋村	46.5		
375	臧庄村	43.0		
378	大韩寨一村	45.8		
476	大韩寨二村	46.9		
479	大韩寨三村	48.4		
53	大韩寨四村	48.4		
265	其林庄	71.5		
固安镇	305	小西湖	46.1	
	306	李家场	43.7	
	307	南关	42.7	

北京新机场项目环境影响报告书（简本）

市、区（县）	乡（镇）	图中编号	村庄名称	2025年 WECPNL
		308	吕家营	43.3
		309	东关	43.9
		310	祖家场	44.6
		311	翟家圈	45.5
		333	南五里铺	41.4
		475	东街	43.6
		264	南街	42.9
		269	西街	43.1
		271	北街	44.5
		425	小梁渠	41.7
	固安工业区	291	西玉村	44.6
		292	辛立村	45.6
		293	东庄	45.1
		294	北五里铺	46.6
		295	北横街	44.9
		296	小孙郭	48.1
		297	大孙郭	51.3
		300	西礼村	51.1
		301	后西湖	47.7
		302	西湖庵	47.0
		303	张家场	45.9
		304	梁家庄	45.1
		312	刘家园	45.3
		313	北关	44.1
		314	挠耳营	46.7
		318	前西湖	47.6
		331	北孝城村	46.4
	332	丁百户	43.4	
	334	辛营村	43.6	
	335	东辛村	44.6	
	336	南孝城村	46.1	
	337	兴旺庄	49.1	
	柳泉镇	353	北辛街	40.3
		355	柳泉村	40.1
		365	于沿	42.2
		366	高沿	43.6
		367	甄沿	42.5
368		老虎营	40.8	
369		北义厚	39.7	
370		刘家营	41.2	
371		北房上	41.2	
376		半边店	40.3	
377	南房上	39.4		
公主府乡	343	大留村	41.9	
	344	十里铺	40.7	
		478	北京野生动物园	51.0

2025 年噪声影响预测结果一览（学校）

单位：dB

市、区	序号	学校名称	2025 年 WECPNL
北京市大兴 51 所学校	s001	梁家务小学	48.9
	s002	庞各庄一小	54.2
	s003	庞各庄镇中心幼儿园	54.7
	s004	庞各庄成人学校	56.2
	s005	庆国寺小学	56.8
	s006	庞各庄中学	55.8
	s007	薛营小学	53.5
	s008	张公堡小学	48.9
	s009	定福庄中学	46.1
	s010	庞各庄二小	45.7
	s011	北顿堡小学	64.0
	s012	魏善庄第二中心小学	69.1
	s141	魏善庄镇成人学校	68.0
	s142	东南研垡完全小学	59.1
	s013	南顿堡完小	68.4
	s014	西芦各庄完小（含幼儿园）	51.5
	s016	安定镇中心小学	47.6
	s017	安定镇中心幼儿园	47.9
	s018	北京十四中安定分校	48.4
	s143	后安定完全小学	44.0
	s019	东白塔完小（含幼儿园）	54.5
	s021	龙头小学（含幼儿园）	68.1
	s023	幼儿园贺北分园（建设中）	63.0
	s024	杨各庄完小	74.6
	s026	幼儿园大辛庄分园（建设中）	55.9
	s027	大辛庄中学	56.4
	s028	礼贤第二中心校	57.0
	s030	留士庄完小	45.7
	s031	西里河完小	80.2
	s032	礼贤幼儿园分园（建设中）	62.5
	s033	礼贤民族小学	61.8
	s034	礼贤民族中学	63.4
	s035	礼贤中心幼儿园	63.9
	s036	孙家营完小（含幼儿园）	59.5
	s038	幼儿园佃子分园（建设中）	57.4
	s039	荆家务完小	68.2
	s040	荆家务完小幼儿园	68.9
	s041	东梁各庄完小	61.3
	s043	榆垡镇成人学校	49.8
	s044	榆垡第一幼儿园	49.8
	s045	北京黄埔大学	47.7
	s046	榆垡中学	48.4

北京新机场项目环境影响报告书（简本）

市、区	序号	学校名称	2025年 WECPNL
	s047	首都师范大学科德学院	47.8
	s048	榆垓第一中心小学	48.9
	s144	榆垓镇第二中心小学（含幼儿园）	86.4
	s049	太子务完小（含 61 幼儿）	53.8
	s050	南张华完小	53.1
	s052	小店村完小	79.7
	s053	曹各庄完小	68.2
	s054	崔指挥营完小	78.3
	s119	郭家务中学	95.5
	s055	白家务小学	80.6
	s145	白家务小学分校	78.9
廊坊市 108 所学校	s056	兴隆场小学	71.5
	s057	火头营小学（含幼儿园）	57.9
	s058	曹留犊小学	55.3
	s059	垓上小学	61.4
	s060	南常道幼儿园	63.0
	s061	南汉幼儿园	72.1
	s062	南汉中心小学	73.1
	s063	高辛庄幼儿园	74.3
	s064	穆庄小学	70.6
	s065	奶字房小学	73.4
	s066	九州中心小学（含幼儿园）	62.5
	s067	九州镇中学	63.6
	s068	东京小学	60.0
	s069	顺民屯幼儿园	66.8
	s070	顺民屯小学	62.6
	s071	赵各庄中心小学	72.2
	s072	南庄中心小学（含幼儿园）	66.8
	s073	北王力小学	70.4
	s074	北寺垓乡村学校少年宫	58.9
	s075	安育小学	54.4
	s076	僧垓头小学	54.1
	s077	固安县第二中学	44.3
	s078	固安县城内小学	43.2
	s079	固安县第一中学	42.5
	s080	博士英才幼儿园	44.7
	s081	前程国际幼儿园	43.6
	s083	小神龙幼儿园	44.5
	s084	固安县第四小学	44.8
	s085	固安县第三中学	43.6
	s086	固安县第二小学（含幼儿园）	42.5
s146	张家场中学幼儿园	46.0	

北京新机场项目环境影响报告书（简本）

市、区	序号	学校名称	2025年 WECPNL
	s147	忧心条幼儿园	45.3
	s148	刘园幼儿园	45.4
	s149	童心幼儿园	43.8
	s150	人之初幼儿园	43.3
	s151	幸福幼儿园	46.8
	s152	童乐幼儿园	47.9
	s153	小二郎双语幼儿园	43.1
	s088	东湖庄小学	51.1
	s091	大留村小学	41.9
	s092	北市小学（含幼儿园）	45.4
	s094	北义厚小学（含幼儿园）	38.9
	s096	南房上小学（含幼儿园）	39.4
	s154	刘家营幼儿园	40.9
	s155	柳泉小学（含幼儿园）	39.9
	s099	大韩寨小学（含幼儿园）	47.4
	s156	育仁学校	47.3
	s100	东红寺小学（含幼儿园）	62.1
	s102	李东内小学（含幼儿园）	72.4
	s157	北宋小学（含幼儿园）	46.4
	s104	知东小学（含幼儿园）	65.9
	s105	知子营中学	78.5
	s108	辛务小学（含幼儿园）	70.1
	s158	廊坊师范学院	69.0
	s159	轻工业部干部学院	66.9
	s015	河北职业技术学院	68.3
	s109	北黄堡幼儿园	70.3
	s110	北黄堡小学	71.7
	s112	北解小学	70.2
	s020	大北营小学	67.0
	s022	百倍幼儿园	76.0
	s113	北大王庄小学	61.5
	s114	前仲和小学	51.3
	s115	曹家务乡中学	49.2
	s116	曹家务小学	48.1
	s117	蓓蕾幼儿园	48.7
	s118	碱铺小学	55.9
	s025	张庄幼儿园	57.7
	s029	韩台小学	51.1
	s037	安康幼儿园	51.9
	s042	北岔口小学	70.4
	s051	中岔口幼儿园	71.9
	s082	南石小学	58.8
	s087	大良中心小学	47.2
	s089	王府社区小学	48.1

北京新机场项目环境影响报告书（简本）

市、区	序号	学校名称	2025年 WECPNL
	s090	王府社区中学	48.2
	s093	东壮小学	47.9
	s120	毕各庄小学	80.6
	s121	管家务回族乡中心校	57.1
	s122	管家务回族乡中学	57.1
	s123	姜志营学院	58.2
	s124	得成小学	56.0
	s126	杨税务中心小学	64.2
	s095	杨税务中学	67.0
	s097	孟村小学	62.3
	s127	麒源幼儿园	68.0
	s128	金色摇篮幼儿园	63.5
	s129	廊坊市第十五中学	60.9
	s098	长城小学（含幼儿园）	64.4
	s130	杨税务乡军芦村小学	67.0
	s101	景村小学	62.1
	s103	大刘庄小学（带幼儿园）	64.5
	s131	大王务小学（带幼儿园）	66.1
	s132	廊坊市第十三中学南校	66.2
	s133	仇庄乡东储完全小学	59.2
	s106	南官庄幼儿园	54.9
	s107	东小营幼儿园	62.6
	s134	落垩镇柴刘杨小学（含幼儿园）	54.8
	s135	廊坊市安次区落垩镇中学	60.4
	s136	落垩镇东张务小学（含幼儿园）	60.7
	s111	普照营小学（含幼儿园）	59.3
	s137	祝马房小学	61.2
	s138	路营中心小学	56.1
	s139	西马圈中心幼儿园	56.7
	s125	安次区润峰小学	56.2
	s140	落垩小学	52.8

2025年噪声影响预测结果一览（卫生院/敬老院）

单位：dB

市、区	序号	医院名称	2025年 WECPNL
北京大兴区	H01	庞各庄医院	54.6
	H02	安定镇中心卫生院	47.3
	H03	大辛庄门诊部	56.9
	H04	礼贤中心卫生院	62.4
	H05	榆垩镇中心卫生院	49.5
廊坊市	H06	白家务卫生院	81.1
	H07	九州卫生院	62.1
	H08	固安县中医院	43.0
	H09	新源医院	41.4
	H10	知子营卫生所	64.5

北京新机场项目环境影响报告书（简本）

	H11	永清县益北医院	50.3
	H12	曹家务乡卫生院	46.7
	H13	东红寺卫生所	61.2
	H14	管家务卫生院	55.7
	H15	落垩镇卫生院	61.2
	H16	杨税务乡卫生院	65.1
	H17	仇庄乡卫生院	66.3
市、区	序号	福利院名称	2025年 WECPNL
北京大兴区	f01	北顿垩敬老院	64.7
	f02	安定镇敬老院	47.0
	f03	西白塔敬老院	52.7
	f04	礼贤儿童福利院	63.1
	f05	礼贤镇敬老院	63.5
	f07	魏善庄镇敬老院老院	51.0
	f08	红枫老年敬老院	69.4
	廊坊市	f06	曹家务民政事业服务中心
f09		龙河爱心家园	64.1
f10		中心敬老院	42.1

3 单位注释

序号	国际符号	中文名称	备注
1	cm/s	厘米 每秒	速度单位
2	dB	分贝	测量声音相对响度的单位
3	GHz	千兆赫兹	频率单位
4	g/s	克 每秒	速率单位，单位时间质量
5	hPa	百帕斯卡	压强单位
6	kV	千伏	电压单位
7	kVA	千伏安培	功率单位
8	kW	千瓦	功率单位
9	km	千米	长度单位
10	km ²	平方千米	面积单位
11	kg	千克	质量单位
12	kg/s	千克 每秒	速率单位，单位时间质量
13	m	米	长度单位
14	m ²	平方米	面积单位
15	m ³	立方米	体积单位
16	m ³ /d	立方米 每天	速率单位，单位时间体积
17	m ³ /h	立方米 每小时	速率单位，单位时间体积
18	MW	兆瓦特	功率单位
19	MPa	兆帕斯卡	压强单位
20	MHz	兆赫兹	频率单位
21	mg/m ³	毫克 每立方米	浓度单位，单位体积质量
22	m/s	米 每秒	速度单位，单位时间距离
23	mg/L	毫克 每升	浓度单位，单位体积质量
24	mg	毫克	质量单位
25	mg/m ³	毫克 每立方米	浓度单位，单位体积质量
26	s	秒	时间单位
27	t	吨	质量单位
28	t/h	吨 每小时	速率单位，单位时间质量
29	t/a	吨 每年	速率单位，单位时间质量
30	W	瓦特	功率单位
31	μg/m ³	微克 每立方米	浓度单位，单位体积质量